

1.5. SÒL AGRÍCOLA

1.5.1. LA IMPLANTACIÓ DE L'AGRICULTURA AL TERRITORI

Per fer-nos una idea de l'extensió actual de les terres conreades a la comarca és útil fer un cop d'ull als mapes d'usos del sòl ja presentats a les figures 8 i 9 d'aquesta mateixa memòria. Tot i que la informació que presenten és de l'any 1997, no existeixen dades disponibles per generar informació gràfica d'àmbit comarcal de major actualització ja que, com s'ha dit anteriorment, per exemple les dades del Cens Agrari de 2009, tal com ha confirmat l'Institut Nacional d'Estadística, no estan disponibles. En tot cas i tot que en aquest període s'hagin esdevingut alguns canvis substancials (l'abandonament d'algunes terres marginals de conreu a les parts de muntanya afegit a noves rompudes i recuperacions de conreus de vinya), la figura és vàlida per observar que al conjunt de la comarca es combinen àrees amb predomini de conreus amb extensions de vegetació natural arbòria o arbustiva, constituint en el seu conjunt el paisatge conegut com a mosaic agroforestal.

A l'àmbit del **Baix Priorat**, l'agricultura domina grans extensions del paisatge. El Pla de Falset, que inclou part dels termes de Bellmunt, Falset, Marçà i Capçanes, és una de les zones amb una densitat més gran de conreus. Coincideix en gran mesura amb l'afiorament de granodiorites, roques intrusives que, com s'ha indicat anteriorment, proporcionen sòls amb bones condicions texturals. També cal esmentar l'àrea adjacent de sediments terciaris i quaternaris tous del Masroig – els Guiamets que queda separada de l'anterior pels turons boscats del Sarraí, el Colloig i la Tosseta. Els conreus més importants al Baix Priorat són la vinya i els fruiters. L'extensió de vinya d'aquests 6 municipis era més gran el 1997 que la dels 17 pobles restants, i entre ells reuneixen gairebé una tercera part dels fruiters de la comarca, la majoria ametllers i avellaners de secà. L'olivera també adquireix importància a ponent de la comarca (el Masroig - els Guiamets).

El **Priorat paleozoic**, on predominen els materials pissarrosos i esquistosos, exhibeix la màxima expressió de paisatge en mosaic de terres llaurades i vegetació natural. Entre els conreus, també predominen la vinya i els fruiters de secà (sobretot l'ametller a ponent i l'avellaner a llevant), encara que amb la presència important de l'olivera en el sector occidental (les Vilelles). Les àrees més densament conreades es troben al voltant dels nuclis de població. Destaca la de Gratallops – el Lloar – el Molar, amb una orografia un xic menys severa i un clar predomini dels conreus sobre la vegetació natural. És en aquesta àrea on durant la darrera dècada s'ha presentat de manera molt més clara el fenomen de l'aparició de nous conreus de vinya, assentats a partir de rompudes de masses forestals, recuperació de vinyes preexistents o transformació d'altres conreus llenyosos en vinya.

A la **zona de Pradell** – la Torre de Fontaubella, en canvi, l'activitat agrària es concentra sobre terrenys formats per argiles i gresos rojos del *Muschelkalk* mitjà, que coincideixen pràcticament amb el fons de la vall i defugen els afloraments de calcàries, molt més difícils de condicionar. Aquí hi predominen els fruiters, particularment els avellaners, una part dels quals són de regadiu.

L'**àrea muntanyosa septentrional**, constituïda per les serres de la Figuera, Montsant i la Gritella no proporciona un medi físic especialment apte per al conreu. De fet, per damunt de 600-700 m la duresa del clima coincideix amb les dificultats orogràfiques. A l'interior de Montsant, per exemple, els darrers trossos llaurats varen abandonar-se a meitat del segle XX. Els aprofitaments forestals i ramaders ho van fer poques dècades més tard. En l'actualitat es manté, però, una important acció agrícola sobre terrenys del període Eocè, que envolten la massa conglomeràtica de Montsant pel sud i l'est i que estan constituïts en bona part per roques toves, com argiles i lutites.

Les àrees amb vegetació natural són presents arreu, però formen masses d'extensió considerable a les serralades que envolten la comarca i als cims del Priorat paleozoic, degut als forts pendents que els fa molt complicats per a la implantació agrícola. Aquesta selecció no està influenciada només per l'orografia, sinó també pel substrat litològic. Així alguns tipus de roques coincideixen amb àrees intensament conreades (lutites, argiles, granodiorites, sediments quaternaris). D'altra banda els indrets amb predomini de les calcàries i els conglomerats calcaris estan dominats pels boscos i les brolles.

1.5.2. ELS CONREUS

El Priorat en termes generals és una terra especialment complicada per a la pràctica agrícola. Les **poques àrees planeres** de la comarca suporten una elevada densitat de conreus. Aquest és el cas del pla de Falset, la zona del baix Siurana o la fossa de Cornudella-Ulldemolins. A la resta del territori, els espais conreats de forma contínua són poc extensos i es barregen amb erms i fragments de vegetació natural: una gran part de la superfície comarcal és representativa d'aquest tipus de mosaic.

L'estructura dels conreus tradicionals depèn bàsicament de dos factors: del **pendent del terreny** i del **substrat geològic**. Sobre materials carbonàtics, tant si es tracta de calcàries/dolomies com de conglomerats, les plantacions solen estar disposades sobre bancals construïts amb marges de pedra seca, independentment del pendent del terreny. Els marges i les altres construccions de pedra seca permeten, d'una banda, el manteniment i conservació del sòl agrícola, habitualment escàs en aquests indrets i, de l'altra, donar sortida i ús als elements més grollers del terreny per facilitar la plantació, el conreu i l'arrelament dels vegetals.



Fotos. Àrees amb abundants marges de pedra seca en bancals amb oliveres; a l'esquerra, barranc dels Mateus a la Bisbal de Falset; a la dreta, pendents amb bancals i restes de conreu d'avellaner entre el Pradell i la Torre de Fontaubella

En el cas concret de l'**àrea de Montsant i la Llena**, on els estrats molt durs de conglomerats alternen amb **faixes toves d'argiles, gresos o margues**, aquestes últimes s'aprofiten per implantar els conreus. Quan els estrats són horitzontals, els marges solen recolzar-se a la vora dels estrats conglomeràtics per sostenir el sòl de la feixa plantada. Quan tendeixen a la verticalitat, es pot aprofitar igualment la depressió existent entre les crestes, on els marges de pedra es disposen de forma transversal: encara existeixen abancalaments d'aquest tipus, la majoria abandonats, a la zona de les Valls, les Comes i les Foies, a prop de Cabassers.

Al **territori paleozoic**, el conreu en bancals no és tan generalitzat. Sovint, quan el pendent no és molt acusat, la plantació s'executa directament sense cap treball previ de condicionament del terreny. Als indrets més inclinats, els marges de pedra són més freqüents, però habitualment **els bancals són més discontinus que en el territori calcari**, i presenten un cert pendent. En part, aquestes diferències

poden explicar-se per les peculiars característiques dels sòls provinents de la meteorització i disgregació de pissarres i gresos. D'una banda, aquests sòls de llicorella tenen una elevada capacitat d'infiltració de l'aigua pluvial. A més, en cas de pluges torrencials la capa superficial de material disgregat fa l'efecte teulada", és a dir, que les llosetes de pissarra disposades en pendent fan que la major part de l'aigua pluvial s'escoli superficialment i el seu efecte erosiu es vegi minvat. No obstant, cal destacar que, en aquest territori paleozoic, bona part dels nous conreus de vinya, a causa de les necessitats de major espai per poder implementar una adequada mecanització i manteniment, s'han creat nous bancals de grans dimensions, sense, en la major part dels casos, construir murs de pedra o espais de contenció.



Fotos. Contrast entre antics conreus de vinya directament sobre els pendents de llicorella (esquerra) i nous bancals per conreus de vinya amb forts pendents

Vinya.

La vinya és, d'alguna manera, el conreu que defineix el Priorat si bé és veritat que no és, ni el més abundant, ni presenta una distribució homogènia a la comarca. La presència més significativa de la vinya es dona al sud-oest del Priorat: així 5 municipis –Falset, Marçà, els Guiamets, el Masroig i Capçanes- aportaven, segons les dades del cens agrari de 1999, gairebé la meitat de la superfície dedicada a la vinya de tot el territori (el 49%). No pot obviar-se, no obstant aquestes xifres, la destacable activitat associada en els darrers anys a aquest conreu mitjançant noves rompudes amb importants superfícies a municipis com Poboleda, Porrera, Gratallops o el Molar. Així, entre 1999 i 2004 la superfície de vinya va augmentar al Priorat en 525 ha i, segons dades facilitades pel Departament de Medi Ambient i Habitatge, entre 2006 i 2010 es van autoritzar la rompuda de pràcticament 175 hectàrees de terrenys forestals, destinats en la seva immensa majoria a conreu de vinya

La major part de les vinyes es troben instal·lades sobre sòls paleozoics (les pissarres i gresos del Priorat central) o sobre les planures de Falset (sauló) i del Baix Siurana (lutites i dipòsits quaternaris). La vinya és molt escassa a la faixa oriental de la comarca, amb una influència més important del mar, i també al nord del Priorat, on pobles com la Bisbal de Falset o Margalef tenen un nivell de producció limitat al consum propi. Des del punt de vista paisatgístic, les vinyes són un element caracteritzador de primer ordre, ja que les plantacions sobre costers –abancalats o no- que es poden admirar al Priorat no tenen rèplica en cap altre indret de Catalunya. No obstant, l'explotació en coster en molts casos es troba lluny de les tècniques culturals tradicionals i les noves plantacions solen anar precedides d'un condicionament profund del terreny. Heus aquí una de les principals amenaces per a la integritat del paisatge

prioratí, que des de fa uns anys està suportant un nombre molt gran de rompudes seguides de condicionaments del terreny. Aquests impliquen un piconatge profund de la roca, un gran moviment de terres i l'execució de feixes estretes (sovint només per a dues tires) aguantades per talussos inclinats molt alts sense cap mena de protecció.

Taula n°16. Distribució de la superfície agrària útil de la comarca del Priorat (cens agrari de 1999)

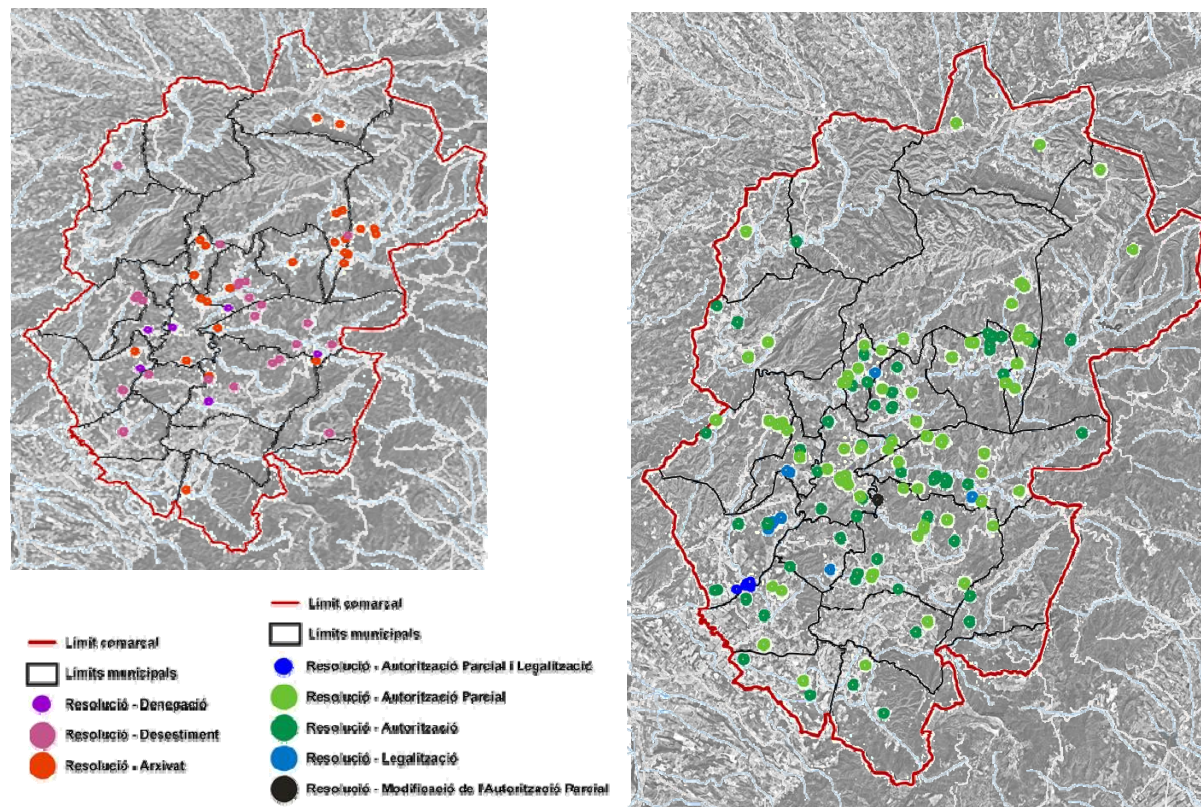
	SECA	REGADIU	TOTAL	% superfície
Superfície Agrària Útil	13040	1474	14514	29,25%
Terres llaurades	9076	1474	10550	21,26%
herbàcies	432	57	489	0,99%
cereals	230	2	232	0,47%
blat	4	0	4	0,01%
ordi	148	0	148	0,30%
civada	67	0	67	0,14%
sègol	11	0	11	0,02%
arròs	0	2	2	0,00%
lleguminoses	5	3	8	0,02%
patates	0	2	2	0,00%
farratges	7,5	1,5	9	0,02%
hortalisses	1,5	33,5	35	0,07%
guarets	190	0	190	0,38%
horta familiar	0	14	14	0,03%
fruiters	3396	588	3984	8,03%
cítrics	1	0	1	0,00%
pomera	0	4	4	0,01%
perera	1	3	4	0,01%
presseguer	7	59	66	0,13%
cirerer	73	86	159	0,32%
prunera	1	4	5	0,01%
ametller	1700	89	1789	3,61%
avellaner	1604	315	1919	3,87%
noguer	2	24	26	0,05%
altres	7	3	10	0,02%
olivers	2738	426	3164	6,38%
vinya	2509	403	2912	5,87%
raïm de taula	4	0	4	0,01%
vi D.O.	2404	389	2793	5,63%
altres vins	103	12	115	0,23%
altres	1	0	1	0,00%
Pastures permanents	3964	0	3964	7,99%
Prats permanents	3	0	3	0,01%
altres	3961	0	3961	7,98%
Terres que no són SAU	15071	0	15071	30,37%
Superfície forestal	9427		9427	19,00%
frondoses	547		547	1,10%
resinoses	5648		5648	11,38%
mixtes	3232		3232	6,51%
Erms	2780		2780	5,60%
Espartar	12		12	0,02%
Matoll	1338		1338	2,70%
Altres	1514		1514	3,05%
TOTAL	28111	1474	29585	59,62%

Font: IDESCAT

Ha estat habitual en els darrers anys que es condicionin extenses àrees d'aquesta manera, en les quals en molts casos **no es respecten ni els indrets més vulnerables a l'erosió**, com són les línies careneres o els canals de desguàs de les aigües pluvials. A més de tenir un impacte greu i evident sobre el paisatge, els abancaments esmentats infonen seriosos dubtes sobre la seva estabilitat a mitjà i llarg termini. En aquest sentit, i donada la problemàtica existent, el DMAH, en les seves autoritzacions de noves rompudes, ha començat a implementar criteris restrictius i d'avaluació de la integració paisatgística d'aquestes actuacions. Cal recordar que l'any 2007, en el marc del projecte "Priorat: haciendo compatible el desarrollo sostenible de la viticultura de montaña con los objetivos de la Carta Europea del Paisaje", cofinançat pel programa LIFE de la Unió Europea, i coordinat per la Fundació Fòrum Ambiental, es va editar el "Manual de tècniques para una viticultura de montaña sostenible", el qual serveix de guia per als condicionants tècnics a seguir per a la implantació de vinya al Priorat. Les figures següents, exemplaritzen les sol·licituds autoritzades i no autoritzades de noves rompudes a la comarca del Priorat en el període 2006-2010.



Figura 27. Respectivament, ubicació de les sol·licituds de rompuda denegades (esquerra) i autoritzades (dreta) a la comarca del Priorat en el període 2006-2010



Font: Departament de Medi Ambient i Habitatge de la Generalitat de Catalunya



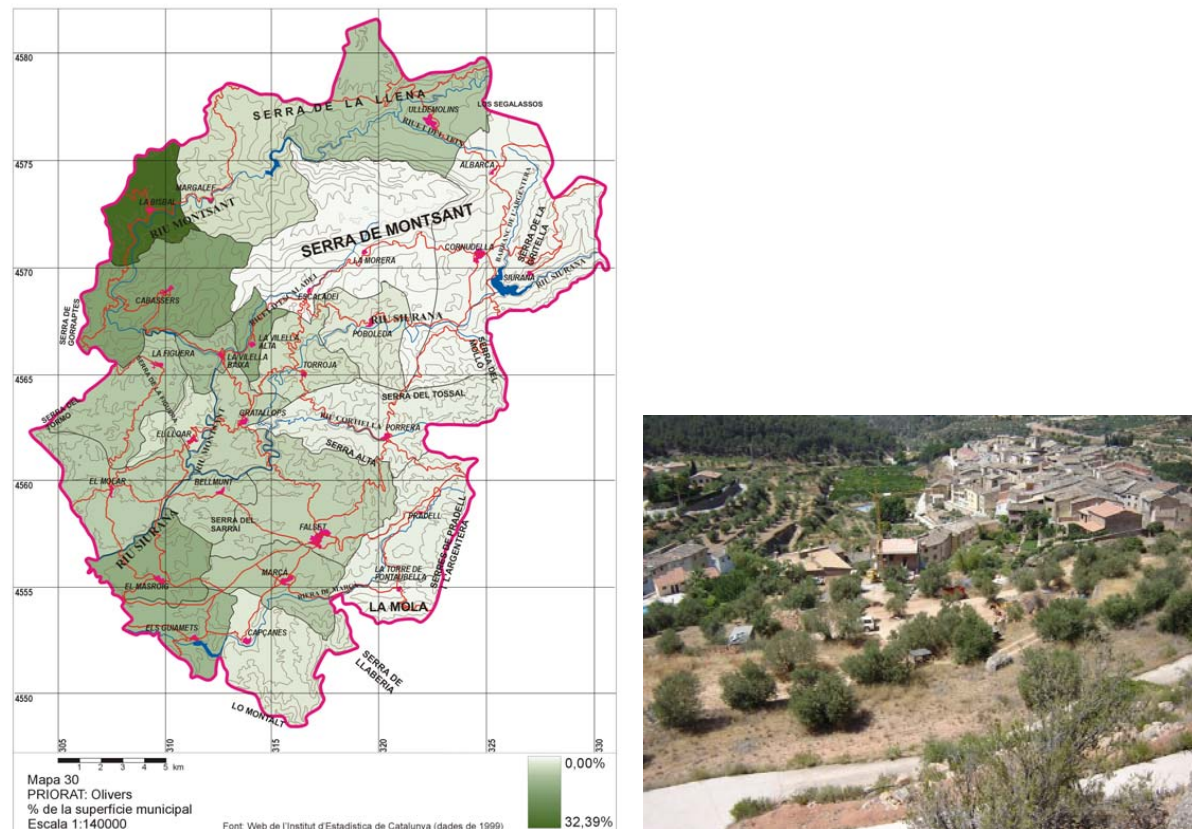
Fotos. Dalt, a l'esquerra, aspecte paisatgístic d'una vinya tradicional en costers, i a la dreta, noves vinyes en grans bancals. Les dues imatges permeten comparar la integració paisatgística d'una i altres tècniques. Sota, dos exemples de vinyes noves amb tutors i filats situats en grans bancals en pendent.

Olivera

La superfície dedicada a l'olivera és encara més important, i supera el 6% del territori comarcal. La seva distribució és també molt poc homogènia: és el conreu preponderant al Priorat occidental i es col·loca en primer lloc a Ulldemolins, Margalef, la Bisbal, Cabassers, la Figuera i la Vilella Alta. Al contrari de la vinya, l'olivera abunda més en terrenys calcaris, on se sol conrear en **terrasses sostingudes per marges de pedra**. Sovint, els bancals d'olivers ocupen els comellars i les cubetes on s'acumula una quantitat més important de terra, però també es troben en vessants de pendent no massa pronunciat.

En els darrers anys s'ha produït la **revalorització de l'oli extra verge** produït a la comarca, amb una modernització de processos productius i instal·lacions i d'una tipificació de la seva qualitat, programes que s'estan desenvolupant en l'actualitat. D'altra banda, la progressiva generalització del reg de suport i l'aplicació de pràctiques culturals modernes també són factors que augmenten significativament la quantitat i regularitat de les collites.

Figura 28. Importància relativa del conreu d'olivera als diferents municipis de la comarca del Priorat (dades de 1999)



Font: Agro 3. Document d'Intencions de la Carta del Priorat

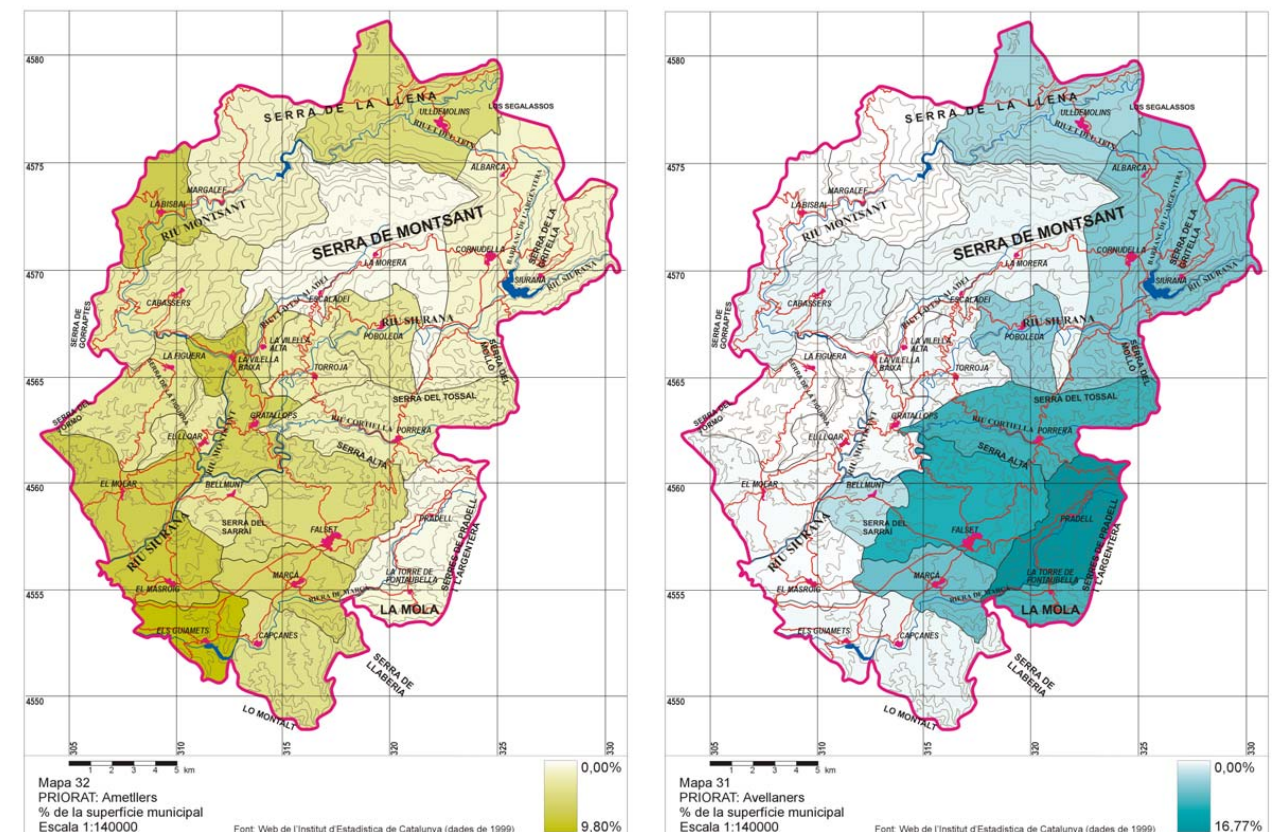
Foto: Conreus d'olivera que envolten el poble de Margalef

Fruita seca.

Si, malgrat les dificultats actuals del sector agrícola, la vinya i l'olivera presenten vies obertes de futur al Priorat, la **fruita seca**, en canvi està sotmesa a una **perspectiva cada cop més difícil**. L'ametller i l'avellaner van ser profusament plantats al Priorat, especialment a partir dels anys 1960 i 1970, moments en els que la diversificació dels conreus era vista com un paradigma per a la supervivència de les comunitats rurals.

Avui, la **major part de les explotacions no són viables** des d'un punt de vista econòmic i és per això que moltes d'elles s'han abandonat o reconvertit, especialment les de secà, que són la gran majoria. Tot i amb això, l'**avellaner segueix essent molt important al Priorat oriental**: Cornudella, Ulldemolins, Porrera, Pradell i Falset aglutinaven el 80% de la superfície d'avellaners. La distribució de l'**ametller** és gairebé complementària, essent **més present a la meitat occidental** de la comarca. Ametllers i avellaners ocupen, sovint, els espais amb capacitats agrològiques més baixes: vessants amb fort pendent, indrets de sòl prim i pedregós, etc., fet que accentua la inviabilitat de gran part de les plantacions. Donada la seva abundor, **ametllers i avellaners tenen encara una importància determinant en el paisatge del Priorat**. Els ametllers, a inicis d'any i fins ben entrat el mes de març, proporcionen un dels espectacles plàstics més impressionants amb la seva florida primerenca i massiva. Essent poc probables, al menys a curt i mitjà termini els canvis d'orientació en el mercat global de la fruita seca, la supervivència de les plantacions –al menys d'una part- només pot tenir un aliat en l'explotació dels seus valors paisatgístics, especialment en el cas de l'ametller.

Figura 29. Respectivament, importància relativa del conreu d'ametller i del conreu d'avellaner als municipis del Priorat (dades de 1999)



Font: Agro 3. Document d'intencions de la carta del Priorat



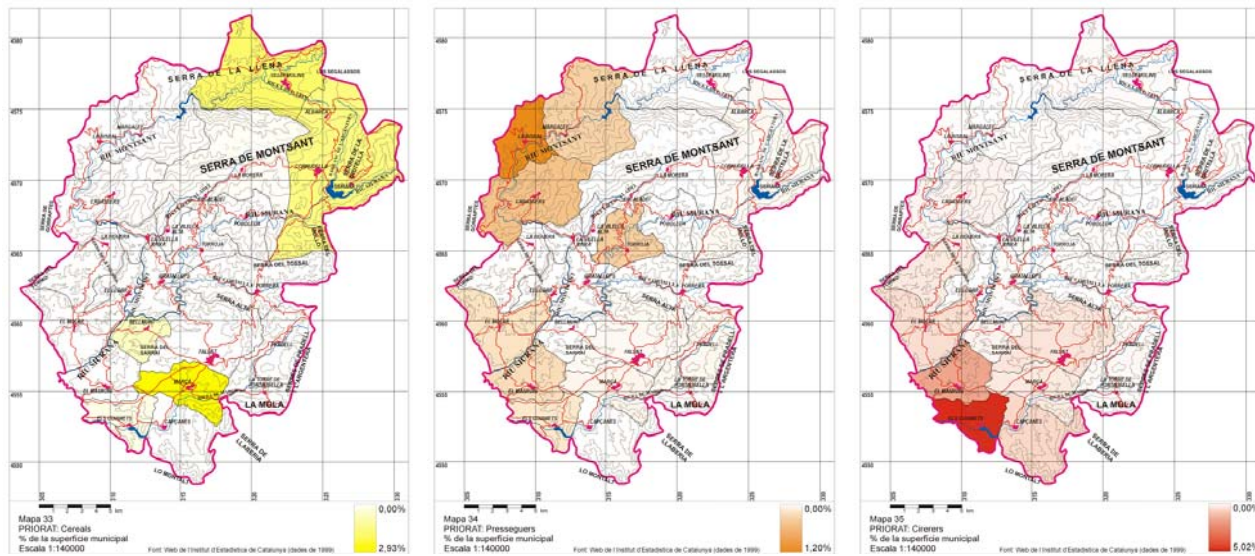
Fotos. A l'esquerra, camps d'ametllers de la vora del Masroig; a la dreta, avellaners en costers prop del Pradell de la Teixeta.

Altres conreus

Altres conreus més minoritaris i localitzats són, per exemple, els **cereals de secà**, que estan presents en aquelles zones d'orografia més planera: el pla de Falset i la fossa de Cornudella-Ulldemolins; amb tot, aquest tipus de conreus herbacis, comuns a la Catalunya central només ocupaven al Priorat el 0,5% de la superfície comarcal, tot i que tenen una significació important des del punt de vista paisatgístic en aquesta zona d'Ulldemolins i Cornudella.

La manca d'espais adients i de dotacions suficients d'aigua han impedit una proliferació més gran dels conreus de fruita dolça. Localment, però, han pres una certa significació el **presseguer** i el **cirerer**. El primer ha proliferat a les terrasses del curs mitjà del riu Montsant (Cabassers, la Bisbal, Margalef). Els factors que han potenciat el presseguer són, primerament, el clima, que permet collites especialment tardanes (fins a l'octubre) i un valor afegit per al producte. Però també fou determinant en aquest context la disponibilitat de noves dotacions d'aigua amb l'embassament de Margalef. El cirerer s'ha difós especialment al baix Priorat. Els Guiamets i el Masroig són els municipis amb més hectàrees de cirerer, que també es presenta a Falset, Capçanes i el Molar.

Figura 30. Respectivament, importància relativa dels conreus de cereal, del conreu de presseguer i del conreu de cirerer als municipis del Priorat (dades de 1999)



Font: Agro 3. Document d'Intencions de la Carta del Paisatge del Priorat

Amb importància econòmica reduïda, però amb connotacions socials i paisatgístiques importants, no s'han d'oblidar les hortes de dimensió familiar, presents a la perifèria de la majoria de pobles del Priorat, i en alguns casos al llarg de les valls al·luvials de rius i barrancs. Tal vegada, la importància de les hortes radica en què són els espais agraris més ben conservats i, alhora, exposats a un major nombre d'observadors per la seva proximitat als nuclis urbans, constituint en molts casos la façana paisatgística més remarcable dels nuclis urbans. De fet, la supervivència de les hortes familiars està força més lligada a la tradició de pagesos que als condicionants econòmics del mercat.



Fotos. Imatge d'hortes de l'entorn del nucli urbà de Pradell de la Teixeta (esquerra) i Capçanes (dreta)

1.5.3. LES GRANS ÀREES D'APROFITAMENT AGRÍCOLA

Com s'ha comentat anteriorment, el Priorat és una comarca difícil per a la pràctica agrícola, per la seva orografia en general, i també per l'afiorament del rocam en nombrosos indrets. Aquests factors, juntament amb el clima, són la causa principal que explica l'escàs valor agronòmic dels sòls: segons la classificació de l'USDA, la major part dels sòls del Priorat pertanyen a les classes III i IV. Les àrees més intensament aprofitades per al conreu són escasses i contrasten amb la resta del territori, on domina, o bé el paisatge en mosaic o bé la vegetació natural. A continuació es descriuen breument aquestes àrees amb més densitat de conreus.

Fossa de Cornudella-Ulldemolins: en aquesta àrea s'aprofiten els plans associats a les valls del Montsant oriental, constituïts majoritàriament per materials tous (argiles, margues). Predomina els avellaners, seguits d'olivers i ametllers, en general de secà, tot i que hi ha alguns regadius associats al riu Siurana. És l'única àrea on els cereals es conreen de manera significativa, la qual cosa té una incidència clara en el paisatge agrari, que recorda vagament al de la Catalunya central. La vinya és poc important, tot i que també hi és present (un 10% de la superfície conreada).



Fotos. A l'esquerra, mosaic agrícola entre el poble d'Ulldemolins i la serra de la Llena. A la dreta, cereals a la zona dels Segalassos

Àrea de Poboleda-Porrera: àrea de turons pissarrosos on les zones conreades es concentren a les valls dels cursos fluvials principals (Siurana, Cortiella) i dels barrancs tributaris, i als vessants de pendent no massa fort. El conreu més abundant, malgrat que és en franca decadència, és el de l'avellaner, molts cops instal·lat directament sobre el pendent. Amb poca diferència també és força abundant la vinya (1/3 de la superfície): molt probablement, aquest conreu superarà clarament l'avellaner en el proper cens, a jutjar per la gran quantitat de noves parcel·les que s'estan executant. També hi ha plantacions d'ametllers i olivers, en una proporció clarament inferior.



Fotos. Imatges de conreus de vinya a la vall de Siurana entre Poboleda i Porrera

Àrea de Gorraptés: la formen les carenes que separen el Priorat de la Ribera d'Ebre. Són terrenys on, com a la serra de Montsant, alternen estrats de conglomerats calcaris, durs, amb altres formats per materials més tous (lutites, margues, gresos). La diferència és que aquí les capes toves predominen sobre els conglomerats. Aquesta zona representa el país de l'oliver, que domina més de dues terceres parts de la superfície conreada. La resta està ocupada bàsicament per ametllers. La vinya és molt poc important, i es concentra al sud de Cabassers. Cal esmentar també aquí el conreu del presseguer, a les terrasses del Montsant (la Bisbal de Falset, Margalef), quantitativament poc important, però amb un bon rendiment econòmic per la qualitat dels préssecs tardans que produeixen.

Àrea del Priorat central: integrada pels termes de Gratallops, Torroja, el Lloar i la part meridional dels de les Vilelles. Des del punt de vista paisatgístic, és molt similar a l'àrea de Poboleda –Porrera. Quant als conreus que s'hi desenvolupen, també coincideix amb aquella àrea en la importància de la vinya, que aquí arriba a ocupar gairebé la meitat de la superfície conreada. Per contra, l'avellaner perd importància fins a ser testimonial. En canvi, augmenta la presència de l'ametller i l'oliver. També aquí s'estan produint fortes inversions en noves plantacions de vinya que estan transformant el paisatge de forma accelerada.

Àrea del baix Priorat: l'espectre de conreus del baix Priorat, àrea que coincideix amb la depressió del baix Siurana (els Guiamets, el Masroig, el Molar), és bastant similar a la del Priorat central, amb l'única diferència d'una presència més important de plantacions de cirerer, sobretot en aquelles finques regables. En canvi, el paisatge de l'espai agrari no té res a veure: les vinyes, els olivers i els ametllers estan implantats en finques més aviat planeres, sobre materials tous, siguin lutites oligocèniques o dipòsits quaternaris incoherents. De fet, l'aspecte paisatgístic de l'àrea del baix Priorat és un preludi de la potent comarca agrícola de la cubeta de Móra.



Foto. Nous conreus de vinya vora l'ermita de la Consolació a Gratallops

Àrea del pla de Falset: reuneix els terrenys planers dels termes de Falset, Bellmunt, Marçà i Capçanes, formats pel residu de l'erosió d'un batòlit granític i les pissarres circumdants metamorfitzades. Els sòls estan formats per una arena de gra gruixut anomenada "sauló", provinent de la meteorització dels materials granitoides, amb una bona capacitat de drenatge. És la zona sotmesa a l'aprofitament agrícola més intensiu del Priorat i una proporció no menyspreable de les finques té regadiu. La vinya hi és preponderant, seguida per

l'avellaner, l'oliver i l'ametller. Una característica de l'àrea agrícola del pla de Falset és la ubiqüitat de casetes agrícoles i masos, alguns dels quals s'han convertit en habitatges.



Fotos. Conreus tradicionals d'olivera, cereals i vinyes a la vora de Marçà

Àrea de Pradell-la Torre: és la que rep una influència marítima més potent i aquesta circumstància explica que l'avellaner sigui el conreu amplament dominant – arriba a ocupar tres quartes parts de la superfície conreada -. L'oliver, la vinya i l'ametller només són complementaris i la resta de conreus es poden considerar no significatius des del punt de vista paisatgístic.



Fotos. Diferents vistes dels vessants i fons de valls conreats existents a la zona del Pradell – la Torre

1.5.4. LES DENOMINACIONS D'ORIGEN VITIVINÍCOLES D.O.Q. PRIORAT I D.O. MONTSANT

La producció de vi té una importància de primer ordre al Priorat, en termes econòmics, culturals, socials i paisatgístics. Històricament, per la seva introducció per part de la Cartoixa d'Escaladei i per ser el factor principal de creixement durant els segles XVIII i XIX. Al llarg de bona part de la primera dècada d'aquest S.XXI el sector vitivinícola encapçalà una certa recuperació econòmica de la comarca, després d'un segle XX marcat per un declivi econòmic i demogràfic continuat, que va tocar fons amb el tombant del nou mil·lenni. Avui conviuen al Priorat dues zones de producció vitivinícola emparades per sengles denominacions d'origen, la D.O.Q. Priorat i la D.O. Montsant.

1.5.4.2. La D.O.Q. Priorat

La Denominació d'Origen Qualificada (D.O.Q.) Priorat, el reglament de la qual va ser aprovat l'any 2000 (Ordre DARP/18-12-2000), correspon a la part central de la comarca. La integren els termes municipals de Poboleda, la Morera de Montsant, la Vilella Alta, la Vilella Baixa, el Lloar, Torroja del Priorat, Bellmunt del Priorat, Gratallops, Porrera, la part oriental del terme del Molar i la meitat septentrional del terme de Falset. El territori de la DOQ Priorat totalitza aproximadament uns 175 km² (35% de la superfície comarcal) i la seva delimitació, a banda de criteris històrics, es basa en gran mesura en raonaments geològics: en efecte, la major part dels terrenys estan formats per gresos i pissarres del Devonian i el Carbonífer. No obstant això, cal dir que una proporció no menyspreable del territori emparat sota la D.O.Q. (més d'una quarta part) se situa sobre substrats litològics molt diferents, identificables com a sediments més moderns: les margues guixenques i els conglomerats calcaris de la serra de Montsant, a la Morera, els gresos rojos del *Buntsandstein* i les calcàries del Triàsic a part dels termes de la Morera, les Vilelles, el Lloar, el Molar i Bellmunt o els afloraments de granodiorites a aquestes dues últimes poblacions i Falset.



Les varietats típiques de la zona són la garnatxa negra, la carinyena i la garnatxa peluda en vins negres. Avui també s'admeten varietats que s'han introduït, generalment amb bons resultats, durant les darreres dècades: cabernet sauvignon, syrah i merlot. Com a blanques, a banda de la tradicional garnatxa blanca, també es conreen el Pedro Ximenes, el macabeu, el xenin i el viognier.

Aquest territori es caracteritza per una orografia molt irregular, de manera que les vinyes se solen ubicar en vessants de fort pendent, sobre sòls lítics, típicament formats per petites lloses de pissarra (el que s'anomena "llicorella"), amb un pH lleugerament àcid (al voltant de 6) i amb un contingut molt baix en matèria orgànica (no més del 2%). És per això que la productivitat és molt baixa: les quatre anyades en el període 2002-2005, les 1.600 ha de vinya declarades a la D.O.Q. van produir entre 13.000 i 19.000 hl de vi, la qual cosa permet deduir una productivitat mitjana de poc més de 10 hl/ha, unes cinc vegades inferior a la que es dona en altres regions vitivinícoles catalanes. Els vins que s'obtenen en aquestes condicions són d'alta qualitat, concentrats, amb una graduació elevada i una estructura tànica complexa.

La pràctica totalitat del vi –aquest és un requeriment de la categoria D.O.Q.– és embotellat i una bona proporció és comercialitzat com a vi de guarda, amb un alt valor afegit, per part de cellers majoritàriament petits. En aquest sentit, l'entorn rural, la geologia i el paisatge no artificialitzat de les vinyes inscrites en la D.O.Q. Priorat són valors no menys importants que la qualitat organolèptica que formen part intrínseca del producte i que, com a tal, són percebuts pels consumidors.

D'altra banda, les cooperatives que hi havia fa unes dècades als pobles de la D.O.Q. van anar desapareixent o fusionant-se en una cooperativa, la Vinícola del Priorat, creada l'any 1972. En aquells anys la comarca estava ja força despoblada i les cooperatives eren gairebé l'única alternativa empresarial que resistia la minsa economia de la comarca.

Ja als anys 90 van aparèixer a la zona emparada per la D.O.Q. grans firmes del sector, que adquireixen finques extenses per abancar-les de bell nou i instal·lar-hi plantacions emparrades. Alguns d'aquests nous conreus com ja s'ha comentat, per les seves dimensions i la

seva estructura, contrasten notablement amb les plantacions tradicionals i estan transformant el paisatge local d'una forma molt perceptible.

Els evidents efectes paisatgístics de les noves plantacions realitzades en l'àmbit de la D.O.Q. va fer que aquesta es dotés d'un reglament intern des de 2004 que determinava les tècniques més adequades per tal de poder integrar paisatgísticament les noves plantacions. Al mateix temps, dins del seu àmbit territorial s'ha creat una Comissió de Territori que ha avaluat els diversos expedients de noves vinyes des de la perspectiva d'aquest reglament intern i des de la zonificació creada segons criteris paisatgístics, de conservació del medi natural i productius. La taula següent mostra el resultat dels treballs d'aquesta comissió des de l'any 2004 i s'interpreta, per part de la D.O.Q., de la següent manera:

"De la lectura de les dades s'interpreta que el moviment de terres s'ha mantingut més o menys estable durant els 4 anys (excepte l'any 2004 que fou més elevat), mantenint-se al voltant de las 70 Ha de mitja en tota la D.O.Q., tot i que ha anat baixant progressivament en els 2 darrers anys. Per altra part, el nombre i tipologia d'expedients tramitats ens indica que les actuacions han estat de menor envergadura en quant a superfície (per exemple al 2007 hi ha més expedients pel mateix nombre d'hectàrees que al 2005). També s'observa que ha augmentat considerablement (mantenint-se estable els darreres dos anys) el nombre d'hectàrees recuperades o transformades en plantacions tradicionals en coster, sense abancalaments, mentre que les superfícies de plantacions amb abancalaments han sofert un procés clarament a l'inversa. Aquest fet indica que s'està en el un camí en el qual els promotors cada cop entenen més que el valor del paisatge es un valor intrínsec a la producció vitivinícola al Priorat i així ho demostren apostant per ell"

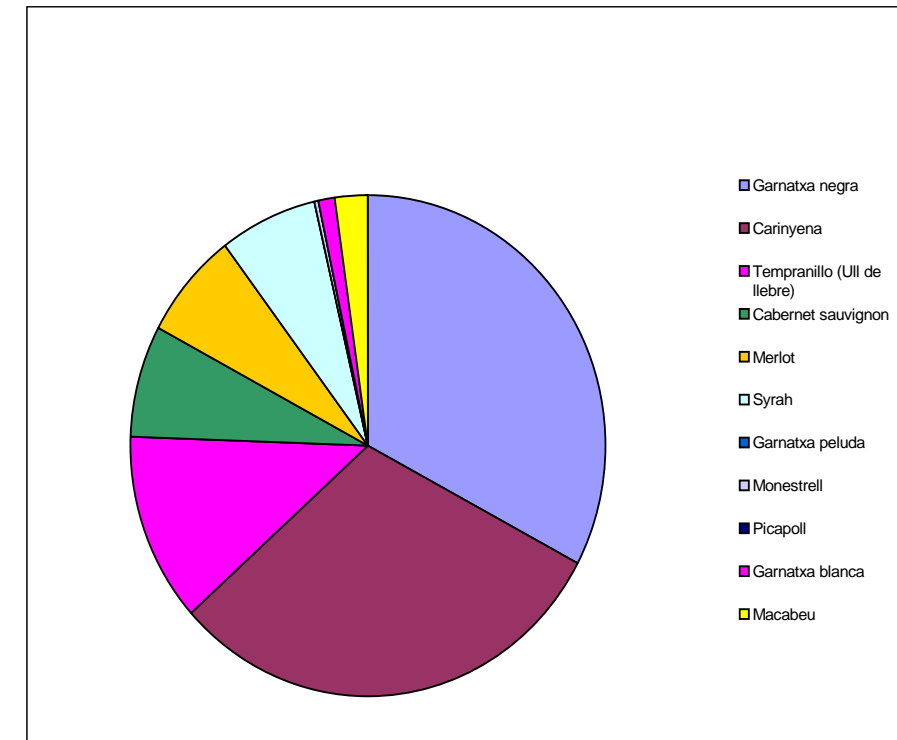
Taula n°17. Característiques dels expedients seguits per la Comissió del Territori de la D.O.Q. Priorat

	2004	2005	2006	2007	2008	2009	TOTAL
Nombre d'expedients tramitats	47	28	36	59	81	51	302
Total hectàrees afectades en tota la DOQ Priorat	108,91	74,43	68,82	72,37	53,02	36,51	414,03
Hectàrees amb abancalaments	107,05	70,53	63,31	50,01	37,74	22,72	351,3
Hectàrees plantades o recuperades en coster	1,86	3,90	5,51	22,36	14,26	13,75	61,53

Font: D.O.Q. Priorat

1.5.4.2. La D.O. Montsant

La història de la **Denominació d'Origen Montsant** es remunta a principis de la dècada de 1970, quan el territori que ocupa es va incloure dins de la D.O. Tarragona amb el subtítol de "subzona de Falset". Tot i que sempre s'ha reconegut la particularitat dels vins produïts, especialment, al baix Priorat, no va ser fins al 9 de novembre de 2001 que va adquirir la categoria de denominació d'origen independent. Les finques es troben a la perifèria dels terrenys emparats per la D.O.Q. Priorat, o sigui als termes municipals d'Ulldemolins, Cornudella de Montsant, Pradell de la Teixeta, la Torre de Fontaubella, Marçà, Capçanes, el Masroig, els Guiamets, la Figuera, Cabassers, la Bisbal de Falset i Margalef. També s'hi inclou la part no pertanyent a la D.O.Q. Priorat dels termes de Falset i el Molar i les finques que limiten amb el Priorat dels municipis riberencs de Garcia, Móra la Nova i Tivissa (agregats de Darmós i la Serra d'Almos), amb uns terrenys fisiogràficament molt similars.



Font: D.O. Montsant

És un territori molt heterogeni, perquè agrupa municipis amb una gran tradició vitivinícola, com els del baix Priorat, amb altres on la producció pràcticament no passa de cobrir l'autoconsum, com els del nord-oest de la comarca (la Bisbal, Margalef). Els substrats geològics també són molt diversos i abracen des de zones paleozoiques com les de la D.O.Q. Priorat, fins a sediments quaternaris, passant pels sediments triàsics de la perifèria de la conca del Siurana i les lutites i conglomerats oligocènics dels vessants de Montsant.

Els vins de la DO Montsant estan emparats per les normatives del Consell Regulador de la Denominació d'Origen. Aquest organisme està format pels representants de l'entorn vitivinícola: viticultors, elaboradors i Administració Pública. La seva tasca és garantir la tipicitat i la qualitat dels vins produïts dins del seu territori. El Reglament de la seva creació, publicat al Diari Oficial de la Generalitat de Catalunya el 5 de novembre de 2001, marca les especificitats que han de seguir tots els vins produïts sota l'empara de la Denominació d'Origen. Aquest reglament va ser actualitzat i publicat al DOGC de data 28 de juny de 2005 y és vigent actualment

Hi predominen les mateixes varietats que a la D.O.Q. Priorat: garnatxa negra i peluda, i carinyena. En negres, però, hi són autoritzades més varietats a banda del cabernet sauvignon, el merlot i la syrah: l'ull de llebre, el monastrell i el picapoll. En vins blancs, l'espectre de varietats autoritzades engloba, a més de les tradicionals (garnatxa blanca i macabeu), el moscatell, la parellada, el chardonnay, el pansal i el trobat.

Figura 31. Distribució de les varietats de raïm a la D.O. Montsant (dades 2009)

La superfície de vinya inscrita s'eleva a 1.920 ha el 2009, que produeixen una mitjana de 100.000 hl, amb una productivitat de 55 hl/ha, propera a la d'altres denominacions vitivinícoles catalanes. Això és degut a què la major part de les vinyes estan plantades sobre terrenys planers i tous, formats per lutites o sediments fluvials, molt fèrtils. Això no ha estat impediment per a què poc a poc s'assumeixi la idea del vi de qualitat, malgrat que la venda de vi a granel i de vi de taula embotellat segueix essent, en l'àmbit de la D.O. Montsant, encara important degut a les elevades produccions.

Taula n°18. Evolució del nombre de viticultors, hectàrees inscrites i cellers inscrits a la D.O. Montsant (2002-2009)

Any	Nº VITICULTORS	Nº HA INSCRITES	CELLERS INSCRITS
2002	741	1826	28
2003	784	2058	31
2004	788	2024	35
2005	782	1826	38
2006	786	2032	42
2007	793	2006,28	48

2008	800	1881	54
2009	820	1920	56

Font: D.O. Montsant

Al contrari de la D.O.Q. Priorat, la majoria de cellers cooperatius de la D.O. Montsant han sobreviscut als canvis en el sector, i s'han modernitzat i adaptat a les noves tecnologies i als requeriments canviants del consumidor. Destaquen les cooperatives de Capçanes, el Masroig i Falset-Marçà pel seu dinamisme i la gamma dels seus productes. Les cooperatives conviuen amb petits cellers, de manera que el nombre d'elaboradors de la D.O. volta la trentena. Els vins de guarda que es produeixen a la D.O. Montsant s'exporten a tot el món i, com en el cas de la D.O.Q. Priorat, **tenen en el paisatge un fil argumental bàsic per a la seva comercialització.** Les taules següents permeten apreciar el volum de vendes d'aquesta D.O. en el període 2002-2009

Taula nº19. Evolució de les vendes de vi embotellat (nombre d'ampolles) a la D.O. Montsant (2002-2009)

	MERCAT NACIONAL	MERCAT INTERNACIONAL	TOTAL AMPOLLES
VENDES 2002	712.009	711.000	1.423.009
VENDES 2003	1.247.920	821.866	3.148.641
VENDES 2004	816.336	2.627.292	3.443.628
VENDES 2005	1.002.895	2.925.636	3.928.531
VENDES 2006	1.179.261	2.665.681	3.844.942
VENDES 2007	1.481.821	2.836.730	4.318.551
VENDES 2008	2.089.093	5.375.774	7.464.867
VENDES 2009	1.552.239	1.479.187	3.031.426

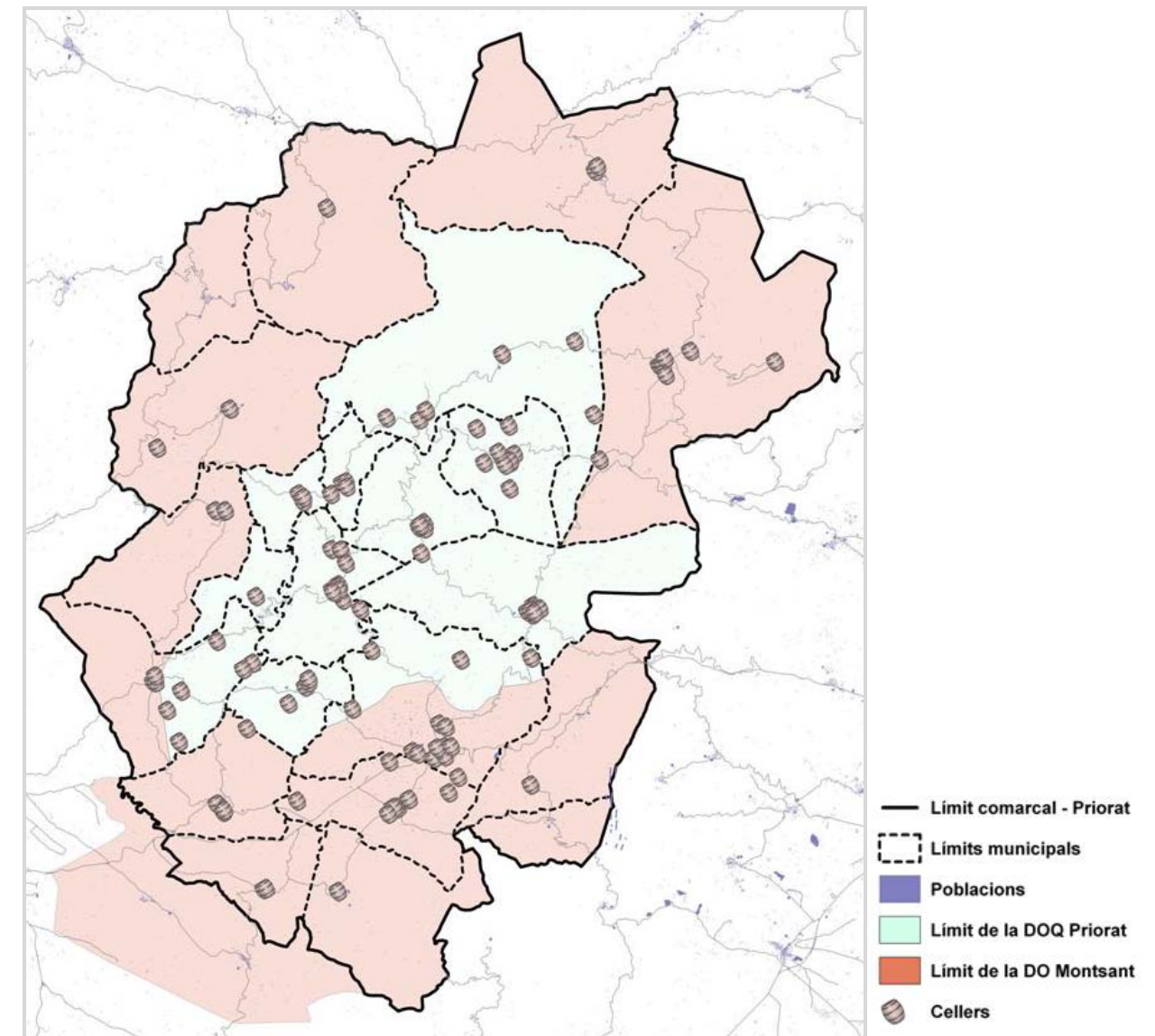
Taula nº20. Evolució de les vendes de vi totals (en HI) a la D.O. Montsant (2002-2009)

	VENDES A DOLL	EMBOT. NACIONAL	EMBOT. EXPORTACIÓ	TOTAL
2002	48.060,63	3.999,89	1.340,15	53.400,67
2003	43.962,31	5.817,71	1.715,26	49.780,01
2004	43.970,24	6.032,81	8.433,18	58.436,23
2005	20.101,31	7.399,44	21.837,81	49.338,56
2006	21.664,15	8.844,46	19.992,68	50.501,29
2007	22.621,19	11.113,66	21.275,48	55.010,33
2008	18.473,19	15.668,20	40.318,31	74.459,70
2009	33.734,94	11.641,79	11.093,90	56.470,63

1.5.4.3. Els Cellers

Com s'ha comentat en els apartats anteriors, el fenomen de la proliferació de nous cellers ha anat en paral·lel a la consolidació de la D.O.Q. Priorat i la D.O. Montsant com a denominacions d'origen de qualitat productores de vins de gran anomenada i prestigi. En el període 2002-2009, a la D.O. Montsant s'ha passat de 28 cellers inscrits a 56 (el doble) i a la D.O.Q. Priorat té actualment 88 cellers inscrits. La figura següent permet ubicar, de manera esquemàtica, els cellers existents a la comarca del Priorat, observant-se la concentració a la zona central, tant en terrenys del Priorat històric corresponents a la D.O.Q. Priorat, com en terrenys del Pla de Falset corresponents a la D.O. Montsant.

Figura 32. Ubicació dels cellers existents a la comarca del Priorat



Font: Consell Comarcal del Priorat

Taula nº21. Relació de cellers existents a la comarca del Priorat ordenats per municipi i indicant la denominació d'origen a la qual pertanyen

Municipi	D.O.Q Priorat		D.O Montsant	
	Nom Celler	Situació	Nom Celler	Situació
Bellmunt del Priorat	Casa Gran del Siurana, S.L.	Nucli Urbà		
	Celler Rosa Ma. Bartolomé Vernet	Nucli Urbà		
	Cellers Fuentes, S.L.	Nucli Urbà		
	Viticultors del Priorat, S.L.	Afores (SNU)		
	Viticultors Mas d'en Gil, S.L.	Afores (SNU)		

Cabacés			Celler Mas de les vinyes	Afores (SNU)	Falset	William David Garsed	Afores (SNU)		
			Agrícola i SEC.CRED de Cabacés, SCCL	Nucli Urbà	Gratallops	Alvaro Palacios, S.L.	Afores (SNU)		
Capçanes			Celler Capçanes	Nucli Urbà	Gratallops	Arrels del Priorat, S.C.P.	Nucli Urbà		
Cornudella			Baronia del Montsant	Nucli Urbà	Gratallops	Balaguer i Cabré, S.L.	Nucli Urbà		
			Celler cooperatiu, S.C.C.L.	Nucli Urbà	Gratallops	Bodegas B.G.	Nucli Urbà		
			Celler Malondro, SCP	Nucli Urbà	Gratallops	Buil & Giné, S.L.	Afores (SNU)		
			Cingles Blaus, SL.	Afores (SNU)	Gratallops	Celler Cecilio, S.L.	Nucli Urbà		
			Graus de siurana	Afores (SNU)	Gratallops	Celler Cesca Vicent, S.A.	Afores (SNU)		
			Mas Perinet, SL	Nucli Urbà	Gratallops	Cellers Costers del Ros, S.C.P.	Nucli Urbà		
			Noguerals, SCP	Nucli Urbà	Gratallops	Cellers Ripoll Sans	Nucli Urbà		
			Ronadelles, SL.	Afores (SNU)	Gratallops	Clos de l'Obac	Nucli Urbà		
El Lloar	Torres Priorat, S.L.	Afores (SNU)			Gratallops	Clos Figueras, S.A.	Nucli Urbà		
El Masroig			Celler el Masroig	Nucli Urbà	Gratallops	Clos i Terrasses	Nucli Urbà		
			Cellers Folch, SL	Nucli Urbà	Gratallops	Clos Mogador, S.C.C.L.	Nucli Urbà		
			Josep Cabré i Beltran	Nucli Urbà	Gratallops	Devinski, S.L.	Nucli Urbà		
			Mas de l'abundància Viticultors, SL.	Nucli Urbà	Gratallops	Mas Igneus	Afores (SNU)		
			Masdeu Perpinyà Francesc	Nucli Urbà	Gratallops	Masdeu i Campos, S.L.	Nucli Urbà		
El Molar	Agnès de cervera	Afores (SNU)			Gratallops	Saó del Coster	Nucli Urbà		
			Celler Cooperatiu El Molar, S.C.C.L	Nucli Urbà	Gratallops	Trossos del Priorat	Afores (SNU)		
	Celler dels Pins Vers, S.L.	Afores (SNU)			Gratallops	Vinícola del Priorat, S.C.C.L.	Nucli Urbà		
	Celler Mas Garrian, S.L.	Afores (SNU)			Gratallops	Viñedos de Ithaca, S.L.	Afores (SNU)		
	Clos Berenguer, S.L.	Afores (SNU)			La Figuera			Agrícola Aubacs i Solans SCCL	Nucli Urbà
			De Muller, S.A.	Nucli Urbà	La Figuera			CUBELLS I CUBELLS, S. C. P.	Nucli Urbà
			Declara Julia M. Carmen	Nucli Urbà	La Figuera			Ficaria Vins, SL	Nucli Urbà
			Domini de la Cartoixa, S.L.	Afores (SNU)	La Morera de Montsant	Celler Pasanau	Nucli Urbà		
			La Perla del Priorat, S.L.	Afores (SNU)	La Morera de Montsant	Joan Ametller, S.L.	Afores (SNU)		
			Portal del Priorat, S.L.	Afores (SNU)	La Morera de Montsant	Mas Perinet, S.L.	Afores (SNU)		
Els Guiamets			Celler Els Guiamets	Nucli Urbà	La Morera de Montsant	Noguerals, SCP	Afores (SNU)		
			Mas de la Caçadora	Nucli Urbà	La Morera de Montsant	Cellers de Scala Dei, S.A.	Nucli Urbà		
Falset			Agrícola Falset- Marçà SCCL	Nucli Urbà	La Morera de Montsant	La Conreria d'Scala dei, S.L.	Afores (SNU)		
Falset			Baronia d'Entença S.L	Nucli Urbà	La Morera de Montsant	Masia Duch, S.L.	Afores (SNU)		
Falset			Can Just Viticultors	Afores (SNU)	La Vilella Alta	BODEGAS MAS ALTA, S.A.	Afores (SNU)		
Falset			Celler Laurona, SA	Afores (SNU)	La Vilella Alta	CELLER PRIOR PONS, S.L.	Nucli Urbà		
Falset	Cellers Capafons-Ossó, S.L.	Afores (SNU)			La Vilella Alta	Cellers de la Cartoixa de Montsalvat, S.L.	Nucli Urbà		
Falset			El Cucullar	Nucli Urbà	La Vilella Alta	Vinyes Altair	Nucli Urbà		
Falset			Escola d'Enologia Jaume Ciurana	Afores (SNU)	La Vilella Baixa	Celler Bujorn	Nucli Urbà		
Falset	Ferrer Bobet	Afores (SNU)			La Vilella Baixa	Celler del Pont, S.L.	Nucli Urbà		
Falset			Finca GB	Afores (SNU)	La Vilella Baixa	Celler Sabaté	Nucli Urbà		
Falset			Logistic vins, AIE	Afores (SNU)	Marçà			Celler Vertical wines, SL	Afores (SNU)
Falset	Mas Martinet Viticultors, S.L.	Afores (SNU)			Marçà			Vendrell Rived, CB	Nucli Urbà
Falset	Pinord "Mas Blanc"	Afores (SNU)							
Falset			Venus La Universal, SL						

Marçà			Acústic Celler	Nucli Urbà
Marçà			Agrícola Falset- Marçà SCCL	Nucli Urbà
Marçà			Celler Dosterras	Afores (SNU)
Marçà			Celler Orcella	Afores (SNU)
Marçà			Celler Vermunver	Nucli Urbà
Marçà			Mas d'en Canonge	Afores (SNU)
Marçà			Portal del Montsant, SL	Nucli Urbà
Marçà			Viñas del Montsant	Afores (SNU)
Margalef			Natur Montsant, SLU	Afores (SNU)
Poboleda	Agrícola de Poboleda, S.C.C.L.	Nucli Urbà		
Poboleda	Burgos Porta	Afores (SNU)		
Poboleda	Celler Jordi Domènech	Afores (SNU)		
Poboleda	Celler Mas de les Pereres, S.L.	Afores (SNU)		
Poboleda	Celler Mas d'en Just, S.L.	Nucli Urbà		
Poboleda	Celler Mas Doix, S.L.	Nucli Urbà		
Poboleda	Celler Pahí	Nucli Urbà		
Poboleda	Genium Celler, S.L.	Nucli Urbà		
Poboleda	Hidalgo Albert	Afores (SNU)		
Poboleda	Mas la Mola	Nucli Urbà		
Poboleda	Santes Gates, S.L.	Afores (SNU)		
Poboleda	Terres de Vidalba, S.L.	Afores (SNU)		
Porrera	Balmaprat	Nucli Urbà		
Porrera	Celler Ardèvol i Associats, S.L.	Nucli Urbà		
Porrera	Celler Cal Pla, S.L.	Nucli Urbà		
Porrera	Celler Castellet, S.C.P.	Nucli Urbà		
Porrera	Celler de l'Encastell	Nucli Urbà		
Porrera	Celler Joan Simó, S.L.	Nucli Urbà		
Porrera	Celler Vall-LLach	Nucli Urbà		
Porrera	Cims de Porrera	Nucli Urbà		
Porrera	Clos Dominic S.L.	Nucli Urbà		
Porrera	Domaines Magrez Espagne, S.L.	Nucli Urbà		
Porrera	MARCO ABELLA, S.L.	Nucli Urbà		
Porrera	Mas Martinet Assessoraments, S.L.	Nucli Urbà		
Porrera	Merum Priorati, S.L.	Nucli Urbà		
Porrera	PARMI PRIORAT, S.L.	Nucli Urbà		
Porrera	Sangenis i Vaqué	Nucli Urbà		
Pradell de la Teixeta			Cellers Sant Rafel, SL	Afores (SNU)
Torroja del Priorat	CELLER HEID & MARQUÉS	Nucli Urbà		
Torroja del Priorat	Celler Josep Ma Sabaté Franquet	Nucli Urbà		
Torroja del Priorat	Combiar-Fischer-Gerín, S.L.	Nucli Urbà		
Torroja del Priorat	Gratavinum, S.L.	Nucli Urbà		
Torroja del Priorat	Llicorella Vins, S.L.	Nucli Urbà		
Torroja del Priorat	Mayol Viticultors	Nucli Urbà		

Torroja del Priorat	Sabaté i Mur Vinaters	Afores (SNU)		
Torroja del Priorat	Terroir al Limit, S.L.	Nucli Urbà		
Torroja del Priorat	Vins d'Alta Qualitat, S.L.	Nucli Urbà		
Ulldemolins			Agrícola d'Ulldemolins Sant Jaume, SCCL	Nucli Urbà
Ulldemolins			Celler Serra Major, SL	Nucli Urbà

Font: elaboració pròpia a partir de les webs de la D.O.Q. Priorat i la D.O. Montsant

Taula n°22. Cellers existents a la comarca del Priorat ordenats per municipis i indicant la denominació d'origen a la qual pertanyen

Municipis	DOQ Priorat				DO Montsant				Total Cellers per municipi	% del Total de Cellers
	Localització		Total	% del total DOQ Priorat	Localització		Total	% del total DO Montsant		
	Nucli Urbà	Afores (SNU)			Nucli Urbà	Afores (SNU)				
Bellmunt del Priorat	3	2	5		-	-	0	0,00	5	3,70
Cabacés	-	-	0	0,00	1	1	2	4,26	2	1,48
Capçanes	-	-	0	0,00	1	-	1	2,13	1	0,74
Cornudella del Montsant	-	-	0	0,00	5	3	8	17,02	8	5,93
El Lloar	-	1	1	1,14	-	-	0	0,00	1	0,74
El Masroig	-	-	0	0,00	5	-	5	10,64	5	3,70
El Molar	-	7	7	7,95	3	-	3	6,38	10	7,41
Els Guiamets	-	-	0	0,00	2	-	2	4,26	2	1,48
Falset	-	5	5	5,68	4	5	9	19,15	14	10,37
Gratallops	14	6	20	22,73	-	-	0	0,00	20	14,81
La Figuera	-	-	0	0,00	3	-	3	6,38	3	2,22
La Morera de Montsant	2	5	7	7,95	-	-	0	0,00	7	5,19
La Vilella Alta	3	1	4	4,55	-	-	0	0,00	4	2,96
La Vilella Baixa	3	-	3	3,41	-	-	0	0,00	3	2,22
Marçà	-	-	0	0,00	5	5	10	21,28	10	7,41
Margalef	-	-	0	0,00	-	1	1	2,13	1	0,74
Poboleda	6	6	12	13,64	-	-	0	0,00	12	8,89
Porrera	15	-	15	17,05	-	-	0	0,00	15	11,11
Pradell de la Teixeta	-	-	0	0,00	-	1	1	2,13	1	0,74
Torroja del Priorat	8	1	9	10,23	-	-	0	0,00	9	6,67
Ulldemolins	-	-	0	0	2	-	2	4,26	2	1,48
Total	54	34	88	100%	31	16	47	100%	135	100

Com es pot observar, a la D.O.Q. Priorat destaquen els municipis de Gratallops, amb 20 cellers, Porrera amb 15 cellers i Poboleda amb 12. A la D.O. Montsant, destaca Falset, amb 14 cellers, i el Molar i Marçà, tots dos amb 10.



Fotos. Diverses tipologies de nous cellers en sòl no urbanitzable a la comarca del Priorat. Alguns cerquen dissenys arquitectònics moderns i vanguardistes, altres adapten tipologies d'edificacions semblants als antics masos

1.5.5. ALTRES PRODUCTES AL PRIORAT AMB DENOMINACIÓ D'ORIGEN.

L'oli produït als municipis del Priorat està inclòs a la **Denominació d'Origen Siurana**, que abraça la major part dels municipis del Camp de Tarragona. Al Priorat però, per la seva climatologia, edafologia i orografia, es produeix un oli diferenciat de les poblacions de la plana del Camp, que ha estat reconegut per la seva qualitat, amb nombrosos premis.

Els productors, associats majoritàriament en cooperatives, estan treballant des de fa anys per a caracteritzar i tipificar aquest oli d'oliva arbequina, i ja han aconseguit millorar força la qualitat de l'oli i tipificar-lo. A més a més, des de l'Associació d'Oleicultors del Priorat creada el 2002 (de la qual formen part la Cooperativa de Ulldemolins, Cooperativa de Margalef, Cooperativa de La Bisbal de Falset, Cooperativa de Cabacés, Cooperativa del Molar, Cooperativa del Masroig, Cooperativa de La Serra d'Almos- Els Guiamets, Vinícola del Priorat i Molí de la Mola), es vol promocionar la Cultura de l'Oli que, junt amb la Cultura del Vi que pren com a principal motiu la Comarca (i en la qual s'ha integrat sota aquesta marca la cultura de l'oli), vol valoritzar els productes comarcals.

Cal destacar també, en aquest sentit, la iniciativa del Parc Natural de la Serra del Montsant que, durant aquest any 2010, ha acabat els treballs de rehabilitació d'un antic molí d'oli del poble de Margalef (de l'any 1933) com a Centre d'Interpretació de l'Oli i de les Economies Productives del Montsant. Aquest equipament es complementarà amb el futur Centre de Foment de l'Oli de Cabacés.

El paisatge dels olivers del Priorat i dels bancals amb marges de pedra seca, aporta una solidesa al valor afegit dels productes diferenciats com l'oli.

L'avellana que es produeix en les poblacions del Priorat també està inclosa en una altra denominació d'Origen: la **D.O. Avellana de Reus**, la qual abraça també tot l'àmbit del Camp de Tarragona. Aquest producte, però, no ha tingut una valorització clara segons l'origen geogràfic de la seva producció en el cas del Priorat.

1.6. ALTRES ELEMENTS EN SÒL NO URBANITZABLE AMB SIGNIFICACIÓ PAISATGÍSTICA

A banda dels espais naturals i els conreus – i tota la sèrie d'etapes intermèdies corresponent a conreus en diferents fases d'abandonament o sistemes vegetals en regeneració - que caracteritzen el gruix del paisatge en el sòl no urbanitzable, cal introduir ara altres activitats i elements al territori que, malgrat que minoritàries quant a ocupació de sòl, tenen una incidència paisatgística notable.

Aquests elements paisatgístics, que poden ser qualificats de puntuals o lineals, han de ser també considerats en un estudi d'aquesta mena. Sovint tenen una rellevància més local que la de les grans façanes paisatgístiques i, si les façanes paisatgístiques són percebudes, habitualment, com a vistes de qualitat estètica elevada, els elements paisatgístics puntuals poden comportar divisió d'opinions respecte a la seva qualitat. Poden ser elements naturals, amb una percepció generalment positiva sobre el paisatge, els més importants dels quals han estat analitzats en punts anteriors o artificials, la percepció dels quals depèn de l'element que es tracti, les seves dimensions i, sovint, la seva ubicació. Per exemple, mentre que les estructures rurals de pedra seca o les ermites són elements artificials que sovint es perceben com absolutament integrats al territori i el paisatge, les línies elèctriques, les centrals eòliques, les activitats extractives a cel obert o les antenes de comunicacions causen una "artificialització" del paisatge, independentment de la seva valoració estètica com a elements aïllats.

1.6.1. RÈGIM D'AVALUACIÓ DE LES ACTIVITATS

a) Sobre el règim d'activitats

Segons informen els Serveis Tècnics del Consell Comarcal del Priorat, les activitats corresponent a l'Annex I i de l'Annex II.1 de l'antiga LIIAA 3/98 s'enviaven directament a la OGAU de Tarragona (els cellers grans en sòl no urbanitzable entraven en la categoria II.1 de l'antiga LIIAA 3/98).

Les activitats de l'Annex II.2 passaven per Ponència Ambiental del Consell Comarcal. Del llistat dels expedients que han passat per Ponència Ambiental entre els anys 2007 i 2010 es pot concloure el següent:

- s'han avaluat una vintena d'expedients, la majoria corresponents a llicències ambientals d'establiments o activitats en àmbits urbans.
- les llicències més destacades són la d'un CEIP a Falset, la de la nova comissaria dels Mossos d'Esquadra a Falset i la de l'activitat industrial d'una nau del polígon industrial de Falset, aquesta darrera amb un destacat impacte paisatgístic en l'entorn.

b) Sobre les activitats en sòl no urbanitzable que han requerit Estudi d'Impacte i d'Integració Paisatgística

Segons la legislació urbanística i de paisatge, les activitats situades en el sòl no urbanitzable necessiten de la implementació i tramitació d'un Estudi d'Impacte i d'Integració Paisatgística, que és revisat i informat pels serveis d'Arquitectura i de Paisatge del Departament de Territori i Paisatge de la Generalitat de Catalunya. Aquests han facilitat el llistat d'expedients informats en el període 2006-2010, i aquestes dades, d'una manera indirecta, proporcionen una visió interessant de les activitats que s'hi ha instal·lat en el territori.

Taula nº23. Estudis d'Impacte i Integració Paisatgística a la comarca del Priorat, període 2006-2010

Any	Estat	Avaluació	Sub. tipus exp.	Municipi	Assumpte
2006	Registrat	Favorable	Parcs Solars	Els Guiamets	Parc Solar
2006	Registrat	Favorable	Cellers/Molí d'oli	El Molar	Construcció d'un celler i pavellons annexes
2006	Registrat	Favorable	Afectació/desafectació	Poboleda	Desafectació de terrenys
2006	Registrat	Favorable	Cellers/Molí d'oli	Torroja del Priorat	Celler vitivinícola
2006	Registrat	Favorable	Cellers/Molí d'oli	Poboleda	Celler vitivinícola
2006	Registrat	Favorable	Altres serveis comunitaris no urbans	Falset	Centre de recerca, desenvolupament i innovació en enologia (CD)
2006	Registrat	Favorable	Parcs Solars	Cabacés	Parc solar
2006	Registrat	Favorable	Cellers/Molí d'oli	Cabacés	Molí d'oli ecològic
2006	Registrat	Favorable	Cellers/Molí d'oli	El Lloar	Construcció celler
2006	Registrat	Favorable	Cellers/Molí d'oli	Falset	Celler vitivinícola
2006	Iniciat	Favorable	Avaluació ambiental de plans i programes	Porrera	Plantació de vinya i construcció de terrasses de conreu
2006	Registrat	Favorable	Cases de pagès (agroturisme)	Cornudella de Montsant	Masia, restauració per habitatge rural
2006	Iniciat		Pla d'Ordenació Urbanística Municipal	Ulldemolins	Avantprojecte del POUM
2007	Iniciat		Avaluació ambiental de plans i programes	El Molar	POUM aprovació
2007	Iniciat		Avaluació ambiental de plans i programes	Cabacés	POUM
2007	Iniciat		Avaluació ambiental de plans i programes	Cornudella de Montsant	Millora General. Condicionament de la carretera T-701
2007	Iniciat		Avaluació ambiental de plans i programes	La Morera de Montsant	Modificació Puntual
2007	Iniciat		Avaluació ambiental de plans i programes	Poboleda	POUM
2007	Iniciat		Avaluació ambiental de plans i programes	Ulldemolins	Carretera condicionament
2007	Redactat		Nou habitatge familiar	Falset	Habitatge aïllat unifamiliar
2007	Registrat	Favorable	Cellers/Molí d'oli	Falset	Celler i magatzem
2007	Iniciat		Avaluació ambiental de plans i programes	La Morera de Montsant	POUM
2007	Registrat	No s'emet	Afectació/desafectació	La Vilella Baixa	Desafectació terreny
2007	Esperant documentació		Cellers/Molí d'oli	Falset	Construcció celler i l'annex
2007	Registrat	Favorable	Cellers/Molí d'oli	Gratallops	Construcció d'una bodega

2007	Iniciat		Carreteres	Torrebeses	Millora general. Condicionament. Eixamplement i millora revolts carretera C-242, PK. 0+000 al Pk. 34+000. Tram: intersecció amb la C-12 (Torrebeses) - Ulldemolins.
2007	Iniciat		Avaluació ambiental de plans i programes	Torrebeses	Carretera C-242 condicionament
2007	Iniciat		Planejament derivat	Torroja del Priorat	Modificació de la Unitat d'Actuació UA-2 i NNSS
2007	Iniciat		Avaluació ambiental de plans i programes	El Masroig	POUM
2007	Esperant documentació		Cellers/Molí d'oli	La Morera de Montsant	Celler
2007	Registrat	Favorable	Cellers/Molí d'oli	El Molar	Celler
2007	Registrat	Favorable	Parcs Eòlics	La Torre de l'Espanyol	Parc eòlic Coll de la Garganta
2007	Iniciat		Avaluació ambiental de plans i programes	Cornudella de Montsant	Pla Especial Urbanístic Mas Sant Marcell
2007	Iniciat	No s'emet	Carreteres	Cornudella de Montsant	Condicionament T-701 d'Albarca a Prades pk 0+000 a 7 +820
2008	Registrat	Favorable	Gasolineres i estacions de servei (restauració, comerç o taller)	Els Guiamets	Estació de servei, restaurant, minicomerc, etc, promoguda per Zouhair Aoulad Benali i Georgina Carrete Perpiñá
2008	Esperant documentació	Favorable	Pla d'Ordenació Urbanística Municipal	La Morera de Montsant	POUM
2008	Registrat	Favorable	Cellers/Molí d'oli	Cornudella de Montsant	Implantació d'un celler promogut per Business investments and technologies SL.
2008	Registrat	Favorable	Cellers/Molí d'oli	Cornudella de Montsant	reforma i ampliació celler "Mas Perinet"
2008	Registrat	Favorable	Afectació/desafectació	Gratallops	Desafectació de terreny promogut per Viñedos de Ithaca, SL.
2008	Iniciat	Favorable	Avaluació ambiental de plans i programes	La Figuera	Encreuament de la línia elèctrica aèria
2008	Iniciat	Favorable	Avaluació ambiental de plans i programes	El Masroig	Petició informe projecte modificat núm. 2 de l'arteria Planta del Ter - Trinitat.
2008	Registrat		Catàleg de masies i cases rurals	El Masroig	Aprovació inicial del Pla d'Ordenació Urbanística Municipal
2008	Registrat	Favorable	Cellers/Molí d'oli	El Molar	Construcció d'un celler promoguda per Bodegas Hijos de Juan Gil, SL.
2008	Registrat	Favorable	Habitatge familiar	El Lloar	Reforma de mas i magatzem agrícola promogut per Costers del Priorat
2008	Pendent d'Urbanisme		Cases de pagès (agroturisme)	Cornudella de Montsant	pla especial urbanístic de la Finca Sant Marcell
2008	Iniciat		Avaluació ambiental de plans i programes	Falset	estesa de línia elèctrica
2008	Iniciat		Avaluació ambiental de plans i programes	Els Guiamets	POUM
2008	Iniciat		Consulta de l'abast / document de referència per l'AIA de projectes	Porrera	modificació puntual del POUM per ampliació de sòl urbà (PAU 4)

2008	Registrat	Favorable	Cellers/Molí d'oli	Torroja del Priorat	construcció d'un celler, promoguda per Licorella Vins, SL
2008	Registrat	Favorable	Habitatge familiar	El Molar	rehabilitació i conservació d'una masia, promogudes per Cristian Lima
2008	Redactat		Afectació/desafectació	Gratallops	desafectació d'un sobrant de l'antic traçat de la carretera T-710
2008	Registrat	Favorable	Cases de pagès (agroturisme)	Cornudella de Montsant	Reforma d'habitatge com a hotel rural promogut per Collcreuix SL.
2008	Iniciat		Consulta de l'abast / document de referència per l'AIA de projectes	La Figuera	POUM
2008	Registrat	No s'emet	Magatzems agrícoles	La Torre de Fontaubella	construcció d'un magatzem agrícola, promogut per Pedro Jabalera Cerrillo
2009	Registrat	Favorable	Hotel	Cornudella de Montsant	reforma d'un edifici de vicenda a hotel rural promogut per COLLCREUIX, SL
2009	Registrat	Favorable	Cementiri	El Masroig	ampliació del cementiri municipal
2009	Iniciat		Avaluació ambiental de plans i programes	Bellmunt del Priorat	POUM
2009	Arxivat		Telecomunicacions (telefonía...)	La Torre de Fontaubella	Antena de telefonia mòbil promoguda per Telefonica
2009	Registrat	Favorable	Granges de bestiar	Cabacés	Construcció de nau avícola promogut per Ricard Masip Roselló
2009	Registrat		Telecomunicacions (telefonía...)	Cabacés	Centre de telecomunicacions
2009	Registrat		Telecomunicacions (telefonía...)	Cornudella de Montsant	Centre de telecomunicacions promogut pel Centre de Telecomunicacions i Tecnologies de la Informació de la Generalitat
2009	Registrat	Favorable	Habitatge familiar	El Molar	Rehabilitació d'una masia promoguda per Ruud Persoon
2009	Iniciat		Planejament derivat	Porrera	Modificació puntual del POUM i instal·lació de depuradora municipal
2009	Registrat	Favorable	Cellers/Molí d'oli	Porrera	pla especial urbanístic per a l'establiment de Restaurant, celler i molí d'oli
2009	Iniciat		Avaluació ambiental de plans i programes	El Molar	estesa de línia aèria
2009	Iniciat		Consulta de l'abast / document de referència per l'AIA de projectes	Capçanes	Condicionament i millora de diversos trams del camí del Collet i del camí dels Horts i Fontesubelles
2009	Iniciat		Avaluació ambiental de plans i programes	Margalef	POUM
2009	Registrat	Favorable	Catàleg de masies i cases rurals	Els Guiamets	POUM i Catàleg de masies
2009	Registrat		Catàleg de masies i cases rurals	Cabacés	POUM
2009	Registrat	Favorable	Cellers/Molí d'oli	Gratallops	Pla Especial núm. 1 de Gratallops, Cellers
2009	Registrat	Favorable	Habitatge familiar	Marçà	rehabilitació d'habitatge promogut per ELIMANU4, S.L.
2009	Registrat	Favorable	Parcs Eòlics	Cabacés	Instal·lació d'un aerogenerador promogut per Agrosolar Cabacés SCCL

2009	Iniciat		Consulta de l'abast / document de referència per l'AIA de projectes	La Morera de Montsant	construcció d'EDAR i col·lectors en alta d'Escaladei
2009	Registrat	Favorable	Turisme rural	Falset	adaptació d'edifici per a activitat de turisme rural promogut per Albert Coll Compte
2010	Iniciat		Avaluació ambiental de plans i programes	La Morera de Montsant	centre de telecomunicacions
2010	Iniciat		Avaluació ambiental de plans i programes	La Torre de Fontaubella	centre de telecomunicacions
2010	Iniciat	No s'emet	Consulta de l'abast / document de referència per l'AIA de projectes	Cabacés	parc eòlic "Agrosolar Cabacés"
2010	Iniciat		Avaluació ambiental de plans i programes	Margalef	Projecte de condicionament i millora del camí de les Espadelles
2010	Registrat	Favorable	Habitatge familiar	Falset	pla especial "Mas d'en Siurana"
2010	Registrat	Favorable	Plantes de tractament de residus sòlids	La Torre de Fontaubella	estació de transferència de residus promogut per l'Ajuntament
2010	Redactat		Cellers/Molí d'oli	El Molar	ampliació del celler promogut per DOMINI DE LA CARTOIXA, S.L.
2010	Arxivat		Habitatge familiar	Cornudella de Montsant	Pla especial Mas de Sant Marcel promogut per
2010	Iniciat		Avaluació ambiental de plans i programes	Marçà	dipòsit regulador de 300 m3 i conduccions associades a l'abastament
2010	Registrat		Catàleg de masies i cases rurals	La Figuera	POUM
2010	Registrat	Favorable	Cellers/Molí d'oli	Poboleda	ampliació de celler promoguda per Hidalgo Albert, SL
2010	Esperant documentació		Cellers/Molí d'oli	Falset	construcció de celler i agrobotiga promogut per Elisa barba Yelmo
2010	Iniciat		Avaluació ambiental de plans i programes	Falset	condicionament i millora de la xarxa comarcal de camins del Priorat-La Figuera
2010	Assignat		Magatzems agrícoles	Falset	magatzem agrícola promogut per
2010	Iniciat		Avaluació ambiental de plans i programes	Marçà	escomesa elèctrica de l'estació depuradora
2010	Assignat		Cellers/Molí d'oli	La Morera de Montsant	celler promogut per Explotacions Agrtècniques Enotopos
2010	Assignat		Catàleg de masies i cases rurals	El Molar	Catàleg de masies i cases rurals

Font: elaboració pròpia a partir de dades proporcionades per Arquitectura i paisatge

Si fem una anàlisi per activitats (relacionats amb els conceptes subtipus d'expedient i assumpte de la taula anterior), així com la concentració per municipis, podem trobar les següents dades d'interès:

Taula n°24. Estudis d'impacte i d'integració paisatgística ordenats per tipologies i municipis

Subtipus d'expedient	Número d'expedients	Tipus d'activitat	Número d'expedients	Municipi	Número d'expedients
Magatzems agrícoles	2	Magatzem agrícola	2	El Molar	9
Cellers/molí d'oli	21	Cellers i instal·lacions annexes	22	La Morera de Montsant	7
gasolineres	1	gasolineres	1	Marçà	3
carreteres	2	Millora de carreteres	5	Falset	11
Parcs solars	2	Parcs solars	2	Poboleda	4
Altres serveis comunitaris	1	Centre de recerca en enologia	1	La Figuera	3
Catàlegs de masies i cases rurals	5	5		Cornudella de Montsant	11
Avaluació ambiental	29	POUM	14	La Torre de Fontaubella	4
Habitatges familiars	7	Habitatges familiars	6	Margalef	2
Plantes de tractament de residus	1	Plantes de tractament de residus	1	Cabacés	8
Afectació/desafectació	4	Afectació/desafectació	4	Gratallops	4
Turisme rural	4	Cases de turisme rural	2	Els Guiamets	4
Parcs eòlics	2	Parcs eòlics	3	Capçanes	1
Planejament derivat	2	Planejament derivat	5	Porrera	4
telecomunicacions	3	Antemes de telefonia	5	Bellmunt del Priorat	1
granges	1	granges	1	El Masroig	4
cementiri	1	cementiri	1	Torroja del Priorat	3
Hotel	1	Hotels rurals	2	El Lloar	2
		Línies elèctriques	4	La Vilella Baixa	1
		Molins d'oli	2	Ulldemolins	1
		Millora camins	3		
		EDAR i instal·lacions aigües	2		
		Plantacions de vinya i aterrossaments	1		

Font: elaboració pròpia a partir de dades proporcionades per Arquitectura i paisatge

Com es pot observar, una part important dels expedients corresponen a processos administratius d'informació sobre plans i programes, però cal tenir en compte el gran número d'expedients associats a cellers i activitats vitivinícoles que, en el conjunt de la comarca, són els que més importància, segurament, presenten en el sòl no urbanitzable (als quals es podrien afegir altres activitats essencialment lligades al món agrari com els magatzems agrícoles o els molins d'oli). Activitats de caire més "industrial" com els parcs eòlics, solars, instal·lacions elèctriques, de telecomunicacions o d'instal·lacions d'aigua tenen poca presència quant a nombre d'expedients, però poden tenir significació paisatgística.

c) **Sobre projectes que actualment hi ha plantejats o en previsió amb un potencial impacte sobre el paisatge de la comarca**

El juliol de 2010, Red Eléctrica Española va elaborar un Document Inicial de Projecte sobre una sèrie d'infraestructures elèctriques entre les quals hi ha una nova línia elèctrica a 400 kv entre les subestacions d'Escatrón (Saragossa), els Aubals i la Secuita (Tarragona), una nova línia elèctrica a 220 kv entre les subestacions d'Escatrón B (Saragossa), els Aubals i la Selva (Tarragona). Totes dues línies, amb diferents alternatives, es projecten en sentit oest-est creuant de ple la comarca del Priorat per un corredor ampli entre les Vilelles al nord i els Guiamets al sud, sortint de la comarca per la Serra del Pradell: els trams de projecte que afecten a la comarca són fonamentalment el 28 i el 29. Aquest projecte, de confirmar-se, suposaria un importantíssim impacte paisatgístic que caldrà tenir en consideració.

1.6.2. ACTIVITATS EXTRACTIVES

Les activitats extractives actives no són molt importants al Priorat, en comparació amb les comarques veïnes del Baix Camp i la Ribera d'Ebre, però n'hi ha algunes al baix Priorat. En total són cinc explotacions d'extracció d'àrids, dues de les quals gaudeixen d'una ampliació posterior. Totes elles se situen en el triangle Falset-el Molar-els Guiamets.

En general es tracta de **petites explotacions (1 a 4 ha), a cel obert, de calcàries o graves**. Actualment és un problema poc important en relació amb el paisatge. El Priorat és una de les comarques amb menor activitat extractiva del Principat: les activitats extractives reconegudes actualment ocupen una superfície total d'unes 13 ha, en comparació, per exemple, de la pedrera d'extracció de granit del Puig Marí, al Baix Camp, que tota sola fa gairebé una cinquantena d'hectàrees.



Fotos. Restes d'antigues mines al terme municipal del Molar

Taula n°23. Característiques de les activitats extractives actives existents a la comarca del Priorat

ACTIVITATS EXTRACTIVES									
Nom de l'explotació	Municipi	Coordenades (x,y)	Àrea	Expedient	Codi Extern	Empresa explotadora	Recurs explotat	Tipus de permís	Situació actual
LINDA MARIQUITA	El Molar	307862.1, 4560123.3	22995.3 m ² (2.3 ha)	95/2222	100028	VAPALA, SL	Altres	Autorització d'explotació	Activitat no iniciada
ASUNCION	Bellmunt del Priorat	312267.9, 4559218.5	31609.6 m ² (3.2 ha)	87/1143	017521	READYMIX ASLAND, SA (ABANS CANTERAS COTS)	Graves	Autorització d'explotació	Activitat en actiu i restauració no iniciada
AMPL. ASUNCIÓN-GRAVERA EUGENIA	Bellmunt del Priorat	312317.2, 4559149.5	31230.3 m ² (3.1 ha)	87/1143-01	200434	PANASFALTO, S.A.	Graves	Autorització d'explotació	Activitat en actiu amb restauració integrada
PINYANES	Falset	314832.0, 4558224.9	10056.2 m ² (1.0 ha)	86/1019	17084	VAQUÉ ALOS, SL	Graves	Autorització d'explotació	Activitat en actiu amb restauració integrada
AMPLIACIÓ PINYANES	Falset	314740.8, 4558432.0	14810.6 m ² (1.5 ha)	86/1019-01	17084A	VAQUÉ ALOS, SL	Graves	Autorització d'explotació	Activitat en actiu amb restauració integrada
EL XIPRÉ	Els Guiamets	311885.8, 4554415.7	17069.2 m ² (1.7 ha)	84/0303	16289	HORMIGONES DEL PENEDES, SL (ABANS FORMIGONS V)	Calcàries	Autorització d'explotació	Activitat en actiu i restauració no iniciada
HORMIGONES DEL PENEDES, SL (ABANS FORMIGONS V)	El Masroig	306695.7, 4556439.6		92/1728	000000		Graves	Autorització d'explotació	Activitat restaurada en període de garantia

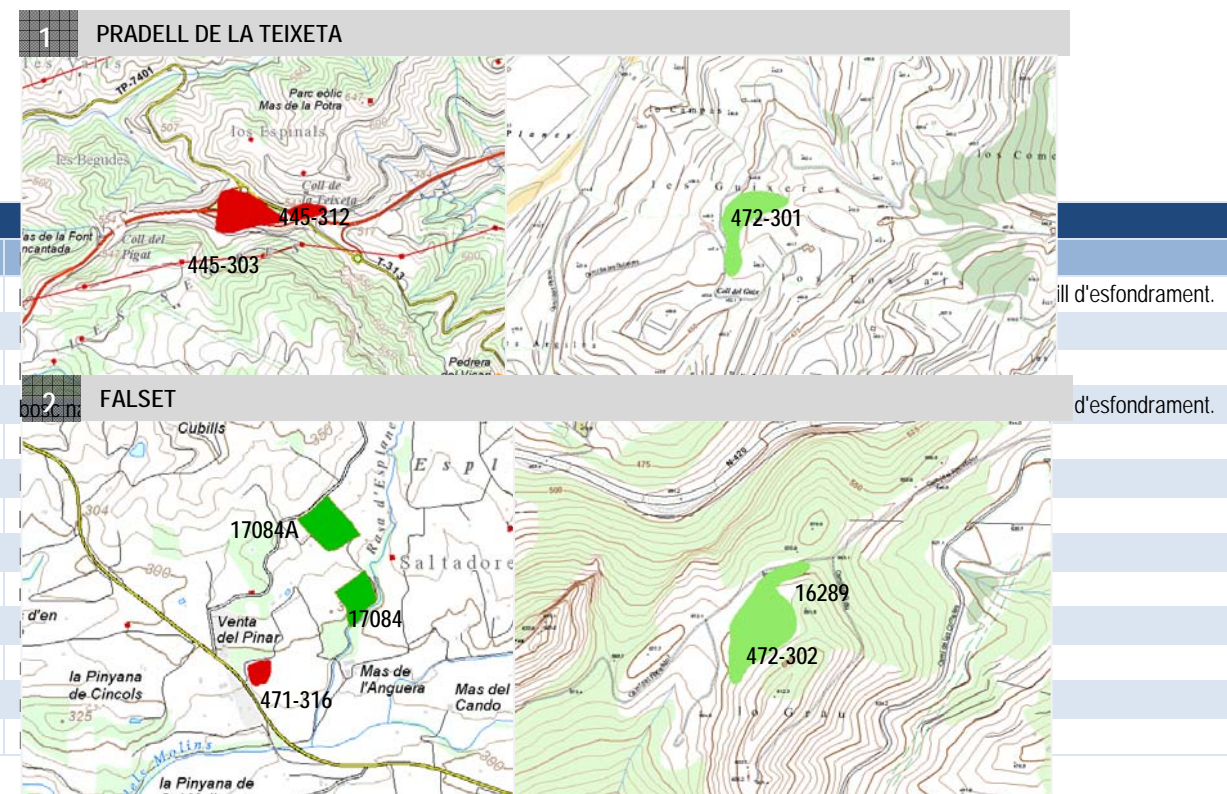
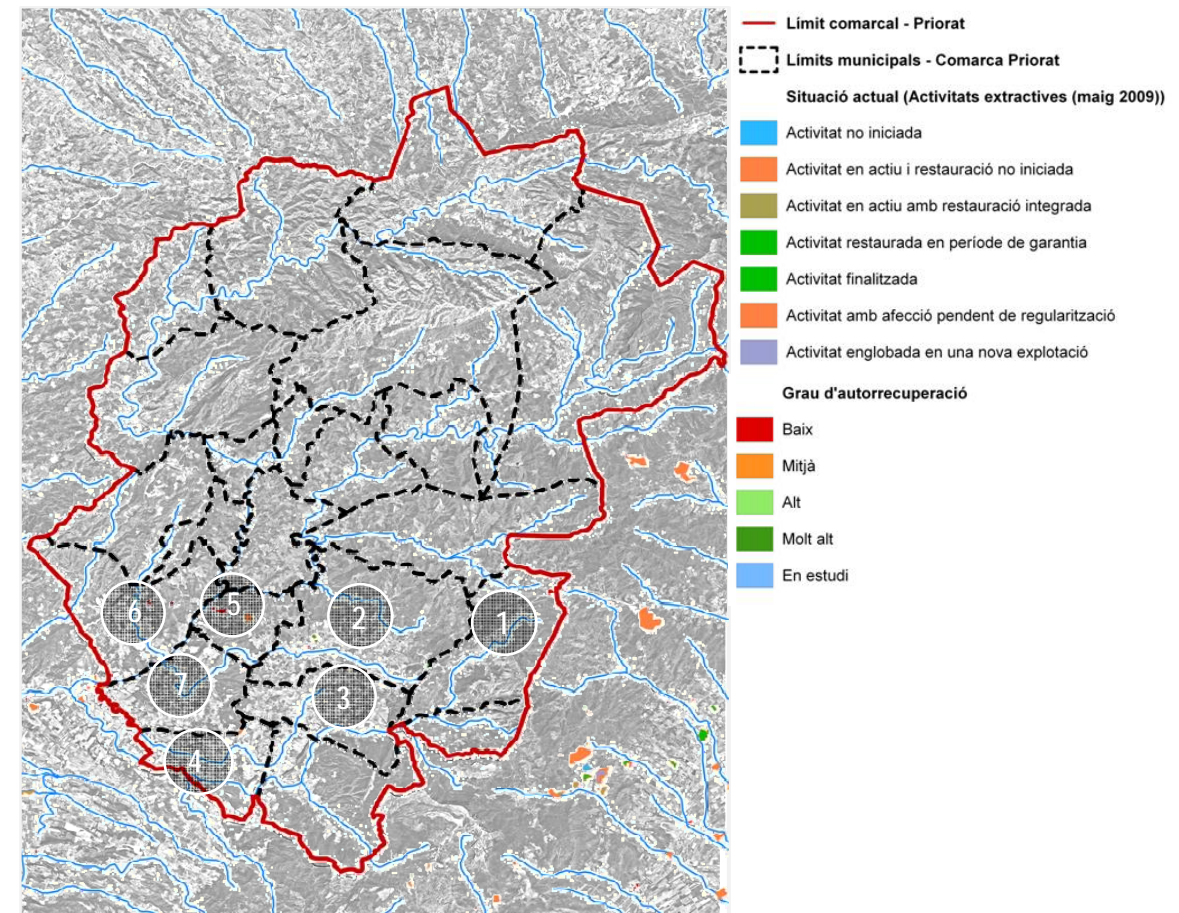
Font: elaboració pròpia a partir de dades del DMAH

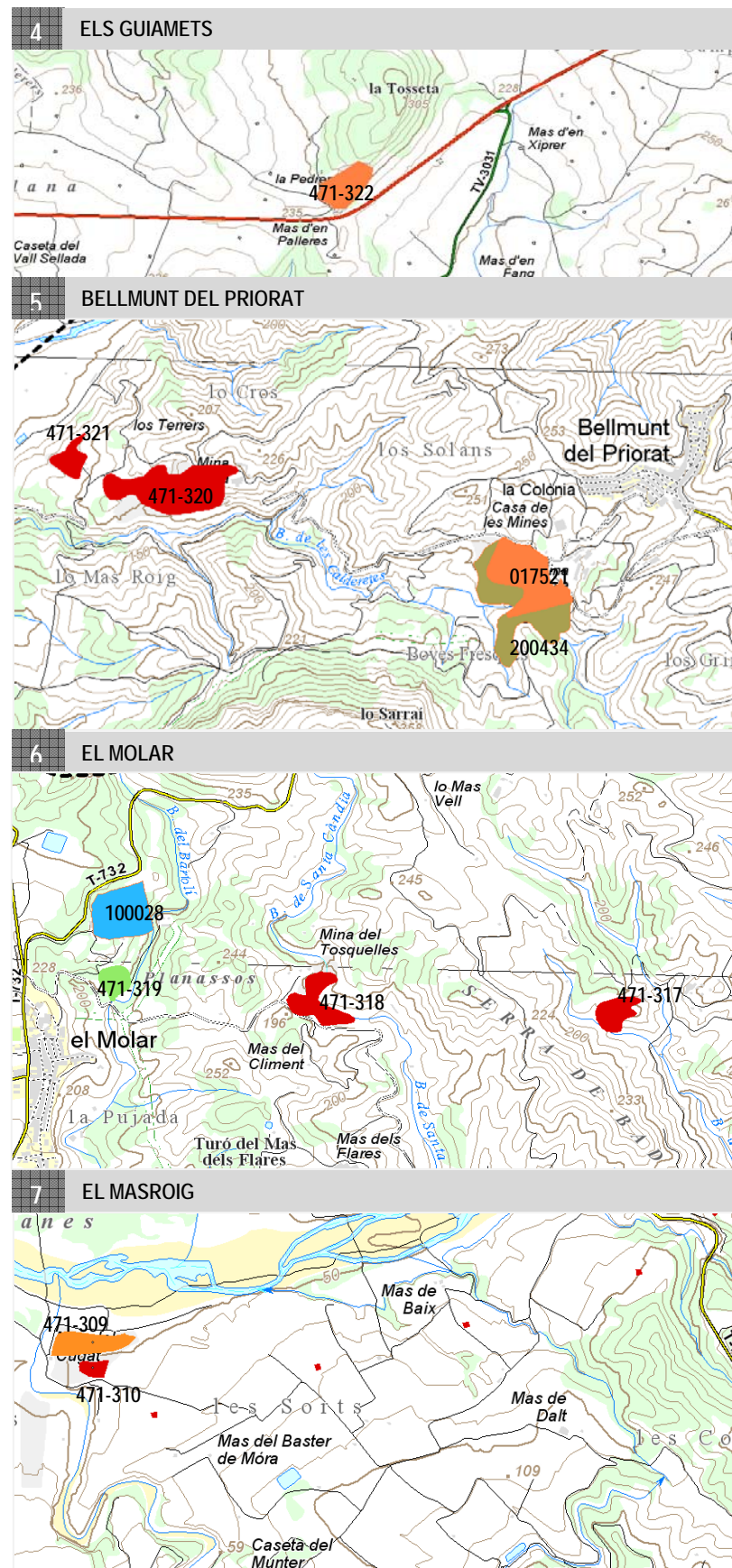
Tampoc existeixen moltes activitats extractives abandonades, o com a mínim, de grans dimensions. Destaquen, però, les restes de mines existents, especialment a la zona de Bellmunt – el Molar, les estructures de les quals, o les escòries, són encara visibles

Taula n°24. Característiques de les activitats extractives abandonades existents a la comarca del Priorat

ACTIVITATS EXTRACTIVES ABANDONADES						
Codi	Nom de l'explotació	Municipi	Coordenades	Volum (m ³)	Recurs explotat	Grau d'autorecuperació
471-320	MINA RÈGIA	Bellmunt del Priorat	X,Y: 311212.4, 4559554.0	796740	Altres	Baix
471-321	MINA RÈGIA	Bellmunt del Priorat	X,Y: 310876.4, 4559595.4	15350	Altres	Baix
471-319	MINA DE PLOM	El Molar	X,Y: 307812.8, 4559940.7	45370	Altres	Alt
471-318	MINA DE PLATA	El Molar	X,Y: 308368.6, 4559868.2	109388	Altres	Baix
471-317	MAS DEL PLOMAT	El Molar	X,Y: 309265.7, 4559828.0	31871	Altres	Baix
471-316	PINAR DE LA GRAVERA	Falset	X,Y: 314576.3, 4558046.2	10843	Graves	Baix
471-309	MAS DEL CUGAT	El Masroig	X,Y: 306500.2, 4556258.5	17145	Graves	Mitjà
471-310	MAS DEL CUGAT	El Masroig	X,Y: 306553.8, 4556204.9	4639	Graves	Baix
445-303	COLL DE LA TEIXETA	Pradell de la Teixeta	X,Y: 323867.7, 4560345.5	332775	Pissarres	Baix
445-312	COLL DE LA TEIXETA	Pradell de la Teixeta	X,Y: 324131.7, 4560332.3	47340	Calcàries	Baix
471-322	CASETA DEL PELLO	Marçà	X,Y: 314753.6, 4554800.8	6795	Calcàries	Baix
472-301	LES GUIXERES	Pradell de la Teixeta	X,Y: 321674.2, 4557736.3	13108	Guix	Alt
472-302	LO GRAU	Falset	X,Y: 319102.6, 4557232.1	23260	Calcàries	Alt

Figura 33. Ubicació de les activitats extractives de la comarca del Priorat





1.6.3. ERMITES

La significació de les ermites com a elements del patrimoni prioratí i la seva distribució es detallaran més avall. Aquí ens interessa destacar la seva funció com a elements puntuals del paisatge. En aquest sentit, algunes de les ermites són punts de referència de primer ordre en el paisatge: per exemple les que coincideixen amb la ubicació dels miradors definits més amunt, com les ermites de la Consolació o Sant Pau. D'altres constitueixen punts de referència a nivell local, com en el cas de la Mare de Déu de Montsant o Sant Antoni de Porrera. La majoria, però, se situen en vessants més o menys enlairats de les muntanyes, ocupant indrets més aviat arrecerats que, no obstant, solen gaudir de panoràmiques importants. Fins i tot, l'ermita de Sant Bartomeu, una de les més valorades, es troba al fons d'un barranc pregon i té un camp de visual molt restringit, però això sí, molt espectacular.

1.6.4. INFRAESTRUCTURES D'ENERGIA I TELECOMUNICACIONS

Les infraestructures de producció i transport d'energia i de comunicacions amb més incidència paisatgística al Priorat són les centrals eòliques, les centrals solars, les línies elèctriques i les torres de comunicacions. Actualment, al Priorat o als seus límits hi ha dues centrals eòliques en funcionament. Una d'elles, la de Trucafort, amb 93 aerogeneradors dels quals 12 són a la comarca del Priorat. Està ubicada a la zona carenera de les serres de Pradell-l'Argentera i afecta els termes municipals de Pradell i la Torre de Fontaubella, a més del de l'Argentera, al Baix Camp. La seva inauguració va ser l'any 1.999. La ubicació i configuració de les fileres d'aerogeneradors fa que sigui visible des de gran part de la comarca (i de comarques veïnes). L'altra central (Collet dels Feixos) té en l'actualitat vuit aerogeneradors en funcionament (potència nominal 10,4 MW), que s'alcen al coll de la Teixeta, al límit del Priorat i el Baix Camp, però fora de la comarca del Priorat.



Foto. Des de la Miranda de Llaberia, es pot observar en primer terme el parc eòlic del Trucafort i al fons a l'esquerra, el del Collet dels Feixos. També s'afegeix un detall del parc eòlic del Trucafort amb la Mola de Coldejou al fons