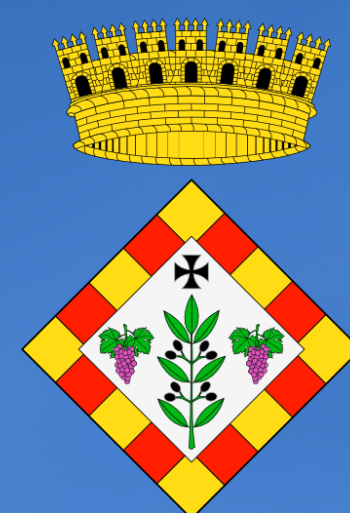


PLA COMARCAL DE JOVENTUT DEL PRIORAT

2022 - 2025

oficina **Jove**
del Priorat



Consell Comarcal del
Priorat

ÍNDIX DE CONTINGUTS

1.PRESENTACIÓ	3
2.DIAGNOSI	5
2.1. Anàlisi de la realitat juvenil	6
2.1.1. Anàlisi quantitatiu	6
2.1.2. Anàlisi qualitatiu i diagnosi.....	28
2.2. Anàlisi Polítiques de Joventut	46
2.2.1. Característiques estructurals	46
2.2.2. Principis de funcionament.....	48
2.3. Conclusions de la diagnosi	53
3. DISSENY DE LES ACTUACIONS	54
3.1. Objectius comarcals	56
3.2. Reptes Pla Nacional de Joventut de Catalunya (PNJ Cat)	57
3.3. Eixos de treball	58
3.3.1. Servei Comarcal de Joventut.....	58
3.3.2. Oficina Jove	60
3.2.1. Educació	62
3.2.2 Cultura, oci, esports	63
3.2.3 Treball i habitatge	64
3.2.4 Salut.....	66
3.2.5 Participació i cohesió social i equilibri territorial	67
3.4. Programes	69
3.4.1. Servei Comarcal de Joventut.....	69
3.4.2. Oficina Jove	71
3.4.3. Educació	73
3.4.4. Cultura, oci, esports	77
3.4.5. Treball.....	82
3.4.6. Habitatge.....	86
3.4.7. Salut.....	88
3.4.8. Cohesió social i equilibri territorial	90
3.4.9. Participació.....	92
3.4. Temporització.....	94
3.4.1. Pre - Pla Comarcal de Joventut	94
3.4.1. Pla Comarcal de Joventut.....	95
3.5. Pressupost	97

3.5.1. Pressupost anual	97
3.5.1. Pressupost 2022-2025.....	97
4. AVALUACIÓ.....	98

1.PRESENTACIÓ

El Pla Comarcal de Joventut 2021-2025 és un instrument promogut i impulsat per Consell Comarcal del Priorat, amb l'objectiu de concretar un pla d'actuació per als joves de la comarca, donant així continuïtat a les tasques de programació estratègiques portades a terme en el conjunt de la comarca durant els darrers anys.

La població jove del Priorat és un col·lectiu amb entitat pròpia i amb unes circumstàncies i necessitats concretes que evolucionen amb rapidesa. Aquest pla és una oportunitat per incorporar nous factors i elements que ens permetin fer un salt qualitatiu i quantitatiu en les polítiques dirigides al nostre jovent.

Aquest document és el resultat del treball entre tècnics i agents del territori i té la funció d'impulsar les polítiques locals de joventut, atenent les necessitats específiques dels municipis de la nostra comarca. En definitiva, ens ha de permetre conèixer la realitat de la comarca i alhora, minimitzar les incerteses que poden viure les polítiques de joventut en un moment com l'actual.

2.DIAGNOSI

2.1. Anàlisi de la realitat juvenil

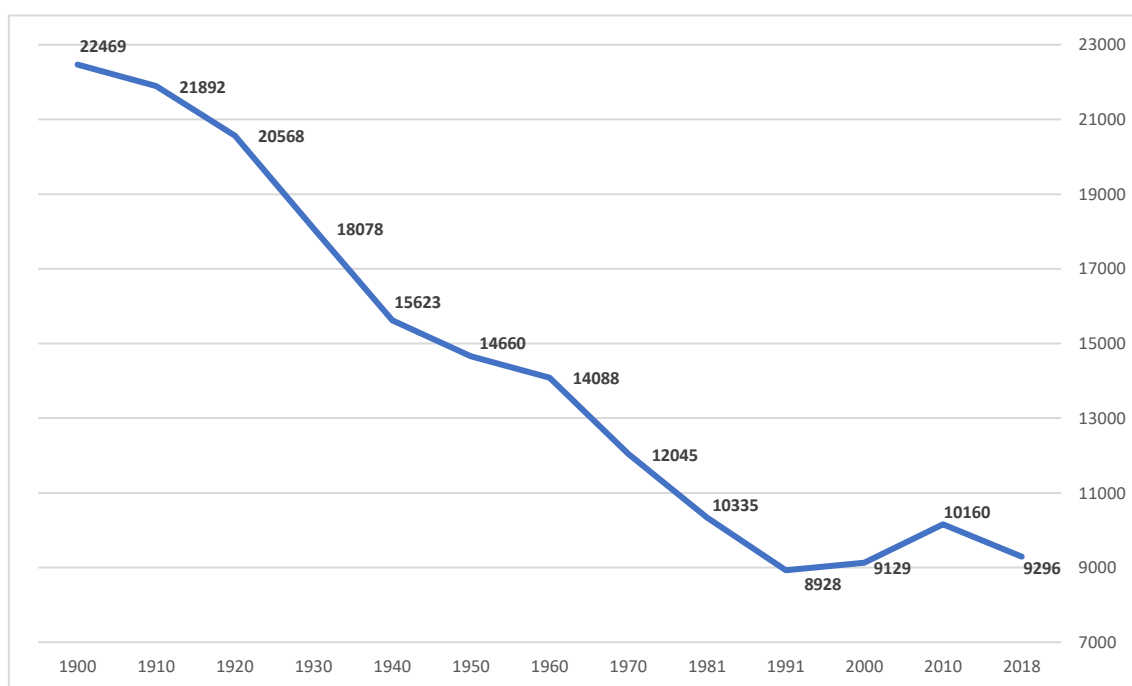
2.1.1. Anàlisi quantitatiu

A. POBLACIÓ

A.1. Evolució demogràfica als municipis del priorat 1900 – 2018

Les dades que es mostren a continuació fan referència al total de persones empadronades a la comarca del Priorat en cada un dels anys indicats. Així doncs, el següent gràfic mostra l'evolució demogràfica de la comarca segons les xifres publicades per l'Institut Nacional d'Estadística d'Espanya (INE).

Gràfic: Evolució demogràfica del Priorat. Període 1900 - 2018



Font: Elaboració pròpia amb dades de l'INE

L'evolució demogràfica que ha experimentat la comarca en els darrers 120 anys mostra una clara tendència a la baixa. La població ha anat disminuint de forma continua des de 1900, any en que es registra el valor màxim del període amb 22.469 habitants, fins principis dels 90, any en que es registra el mínim del període amb 8.928 persones empadronades. A partir d'aquí les dades es recuperen lleugerament durant les dues següents dècades, arribant al 2010 amb 10.160 habitants, que representen un augment de 1.232. Durant la última dècada els empadronament a municipis del Priorat es tornen a reduir, acabant el 2018 amb una població total de 9.296, 860 menys que 8 anys enrere.

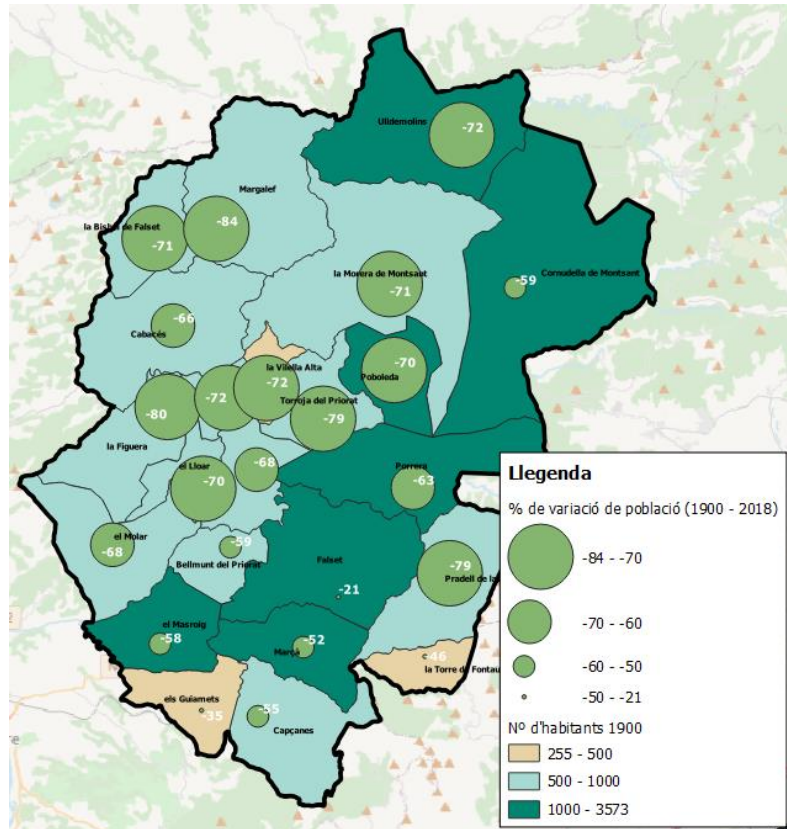
Així doncs, el balanç pel conjunt del Priorat indica que la comarca perd un total de 13.173 habitants entre 1900 i 2018, que representa una reducció del 59%. Entre 1991 i 2018 el balanç és positiu, amb un augment de 368 veïns que representen un 4%. Entre 2000 i 2018 l'augment és de 167 persones que suposen un 2%. I entre 2010 i 2018 el balanç torna a ser negatiu, amb una reducció de 864 habitants que representen un 9%.

Taula1: Evolució demogràfica als municipis del Priorat. Període 1900 – 2018

MUNICIPI	2018	2010	2000	1991	1981	1970	1960	1950	1940	1930	1920	1910	1900	1900_2018	%_1900_2018	1991_2018	%_1991_2018	2000_2018	%_2000_2018	2010_2018	%_2010_2018
Bellmunt del Priorat	300	340	310	308	366	678	1035	877	796	1014	1321	953	731	-431	-59 %	-8	-3 %	-10	-3 %	-40	-12 %
la Bisbal de Falset	219	237	242	264	323	445	547	611	684	707	796	832	749	-530	-71 %	-45	-17 %	-23	-10 %	-18	-8 %
Cabacés	305	347	339	322	362	411	523	555	611	696	761	780	885	-580	-66 %	-17	-5 %	-34	-10 %	-42	-12 %
Capçanes	398	431	401	419	455	528	658	723	698	866	986	961	882	-484	-55 %	-21	-5 %	-3	-1 %	-33	-8 %
Cornudella de Montsant	964	1028	840	861	980	1178	1202	1331	1507	1567	1685	2007	2353	-1389	-59 %	103	12 %	124	15 %	-64	-6 %
Falset	2807	2935	2448	2477	2657	2517	2484	2338	2339	2658	3024	3490	3573	-766	-21 %	330	13 %	359	15 %	-128	-4 %
la Figuera	104	134	121	130	147	204	293	371	425	508	506	558	519	-415	-80 %	-26	-20 %	-17	-14 %	-30	-22 %
Gratallops	226	263	232	234	275	296	360	415	427	493	644	662	706	-480	-68 %	-8	-3 %	-6	-3 %	-37	-14 %
els Guiamets	270	329	304	294	310	339	412	332	391	416	503	397	413	-143	-35 %	-24	-8 %	-34	-11 %	-59	-18 %
el Lloar	118	124	123	131	178	229	285	301	315	354	416	499	537	-419	-70 %	-13	-10 %	-5	-4 %	-6	-5 %
Marçà	599	653	600	538	637	723	1011	1010	1054	1129	1249	1263	1261	-662	-52 %	61	11 %	-1	0 %	-54	-8 %
Margalef	94	115	129	121	170	245	277	354	514	535	554	585	591	-497	-84 %	-27	-22 %	-35	-27 %	-21	-18 %
el Masroig	498	566	506	479	590	612	739	861	824	1073	1242	1387	1185	-687	-58 %	19	4 %	-8	-2 %	-68	-12 %
el Molar	281	303	289	287	346	505	643	594	618	864	923	1221	868	-587	-68 %	-6	-2 %	-8	-3 %	-22	-7 %
la Morera de Montsant	157	160	176	147	180	180	249	290	356	354	400	465	547	-390	-71 %	10	7	-19	-11 %	-3	-2 %
Poboleda	335	382	335	367	398	461	554	548	608	672	811	823	1112	-777	-70 %	-32	-9	0	0 %	-47	-12 %
Porrera	441	482	472	435	495	670	714	732	780	908	968	1058	1203	-762	-63 %	6	1 %	-31	-7 %	-41	-9 %
Pradell de la Teixeta	159	200	198	218	293	345	401	449	497	590	669	712	754	-595	-79 %	-59	-27 %	-39	-20 %	-41	-21 %
la Torre de Fontaubella	137	147	128	62	82	114	129	135	156	156	198	203	255	-118	-46 %	75	121 %	9	7 %	-10	-7 %
Torroja del Priorat	148	165	139	123	166	203	273	313	341	506	558	555	719	-571	-79 %	25	20 %	9	6 %	-17	-10 %
Ulldemolins	402	470	495	444	585	671	763	869	936	1243	1289	1362	1424	-1.022	-72 %	-42	-9 %	-93	-19 %	-68	-14 %
la Vilella Alta	132	136	128	123	147	188	235	258	286	311	439	470	477	-345	-72 %	9	7 %	4	3 %	-4	-3 %
la Vilella Baixa	202	213	174	144	193	303	301	393	460	458	626	649	725	-523	-72 %	58	40 %	28	16 %	-11	-5 %
PRIORAT	9296	10160	9129	8928	10335	12045	14088	14660	15623	18078	20568	21892	22469	-13.173	-59 %	368	4 %	167	2 %	-864	-9 %

El següent mapa mostra el % de reducció de població que ha patit cada municipi entre 1900 i 2018 (símbols esfèrics de diferent mida), i la població de cada municipi l'any 1900 (colors dels municipis). Els cercles són de diferent mida, depenent del % de població que s'ha perdut (a més població més gran el símbol). El valor que s'indica per cada població representa el percentatge de reducció.

Mapa: Variació del % de població entre 1900 i 2018



Font: Elaboració pròpia amb dades de l'INE

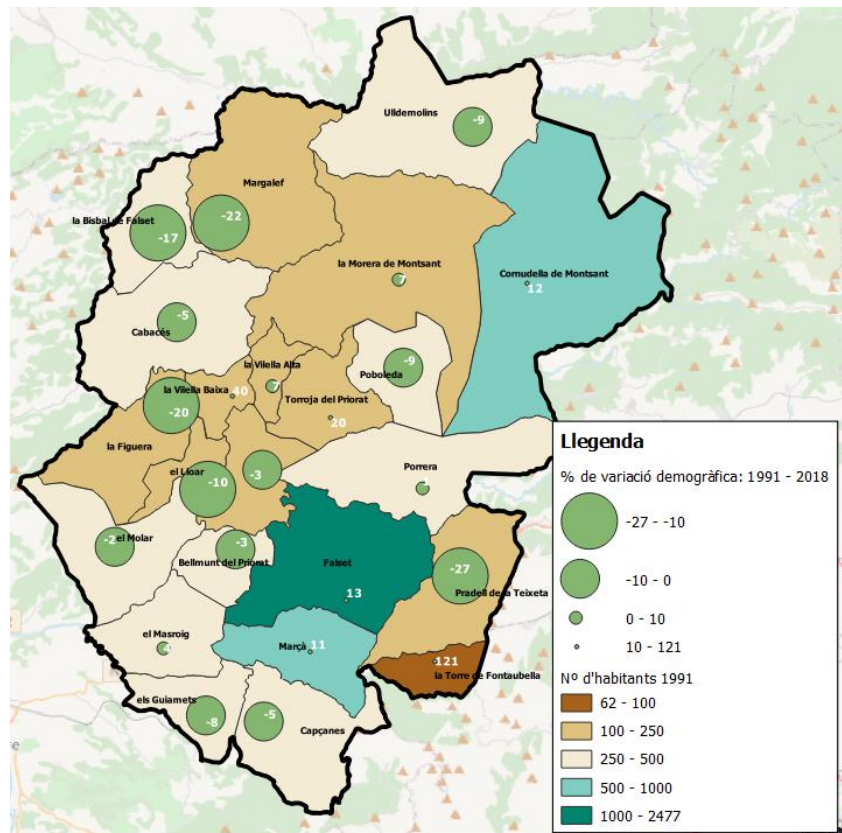
L'anàlisi de les dades a nivell municipal indica que TOTES les poblacions del Priorat han reduït la seva població entre 1900 i 2018, disminuint entre un 21% la que menys (Falset), i un 84% la que més (Margalef).

S'aprecia com els municipis que presenten un % de reducció de població més elevat, són les poblacions a tenien menys habitants al 1900, com Margalef, la Figuera, Torroja, Poboleda, les dues Vilelles, Pradell... Es pot observar com la majoria es situen a la zona central i la meitat nord de la comarca.

El conjunt del Priorat perd un total de 13.173 habitants durant els 120 anys del període estudiat, que representen una reducció del 59% en relació al 1900.

El següent mapa mostra el percentatge de variació de població entre 1991 i 2018 de cada un dels municipis (símbols de diferent mida), i el número d'habitants censats al 1991.

Mapa: Variació del % de població entre 1991 i 2018



Font: Elaboració pròpia amb dades de l'INE

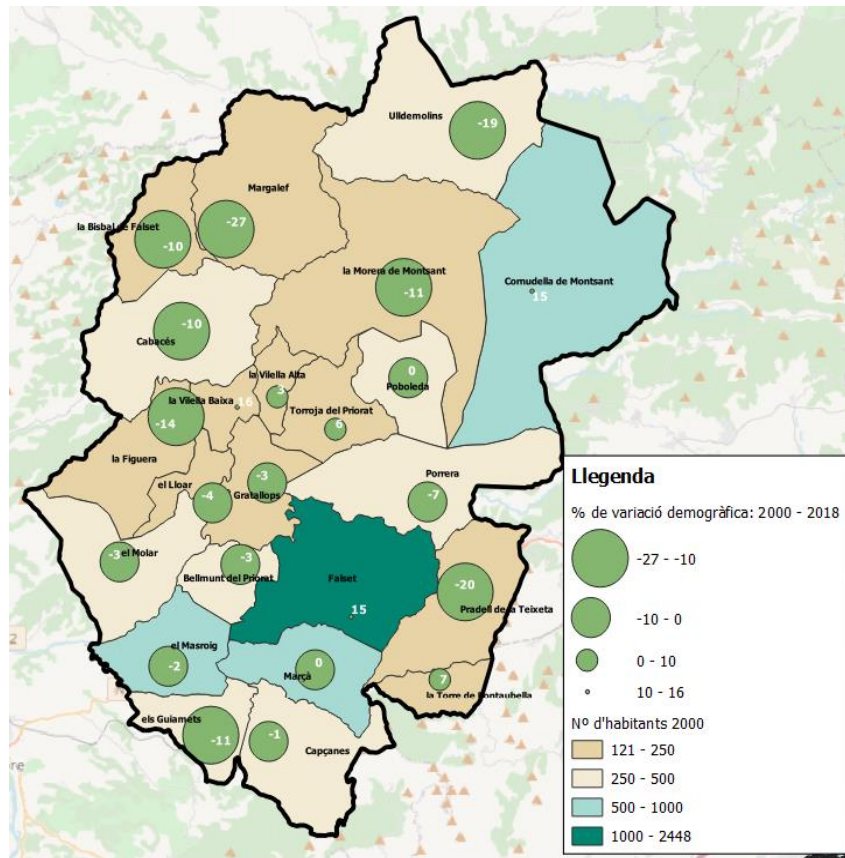
En aquest període, es pot veure com hi ha poblacions que augmenten la seva població (10) i d'altres que veuen com es redueix (13). Les 3 poblacions amb més habitants al 1991 (Falset, Marçà i Cornudella) augmenten la seva població per sobre del 10%, 494 habitants entre les 3. La Torre de Fontaubella també presenta unes xifres molt rellevants, ja que suma 75 habitants durant el període, que representen un augment del 121%. Les Vilelles, Torroja, la Morera, Masroig i Porrera també augmenten, però de forma testimonial, ja que les seves poblacions són molt petites.

Per contra, Pradell (-27%), Margalef (-22%), la Figuera (-20%), la Bisbal (-17%)... veuen com es redueix la seva població durant el període, tot i que en valors absoluts no representen xifres massa elevades perquè els censos de població indiquen pocs habitants.

El conjunt del Priorat guanya 368 habitants que representen un 4% d'augment en relació al 1991.

El següent mapa mostra el percentatge de variació de població entre 2000 i 2018 de cada un dels municipis (símbols de diferent mida), i el número d'habitants censats al 2000.

Mapa: Variació del % de població entre 2000 i 2018



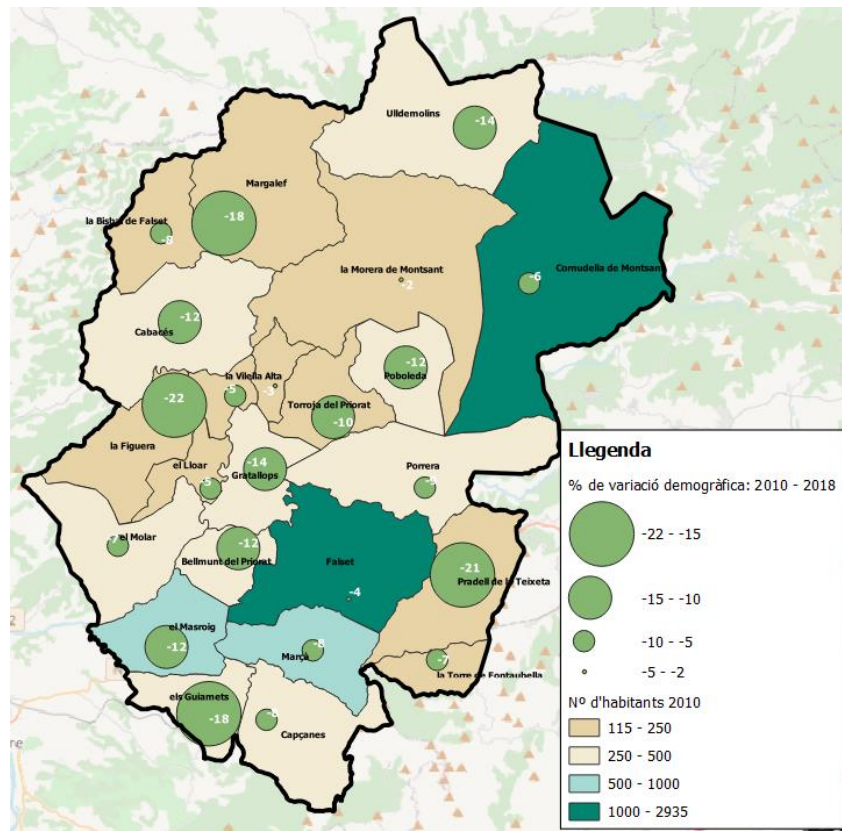
Font: Elaboració pròpia amb dades de l'INE

L'anàlisi d'aquest període mostra com solament 6 poblacions guanyen habitants durant l'interval definit (2000 – 2018). Tot i això, el còmput global de la comarca indica un augment de població de 167 persones (2%), ja que tant Falset com Cornudella segueixen sent els dos pols d'atracció de població a la comarca, sumant 483 persones entre les dues, que representen un 15% d'augment en relació a les dades de l'any 2000. Les dues Vilelles, Torroja i la Torre de Fontaubella també augmenten la seva població.

Per contra, la resta de municipis de la comarca veuen com es redueixen novament els seus censos de població, destacant la zona nord de la comarca (excepte Cornudella), Pradell i la Figuera.

El següent mapa mostra el percentatge de variació de població entre 2010 i 2018 de cada un dels municipis (símbols de diferent mida), i el número d'habitants censats al 2010.

Mapa: Variació del % de població entre 2000 i 2018



Font: Elaboració pròpia amb dades de l'INE

L'avaluació de les dades mostra com TOTES les poblacions de la comarca perden habitants entre el 2010 i el 2018, de manera que el còmput total del Priorat per al període és de -864 habitants que representen un 9% de la població de l'any 2010.

La Morera de Montsant, Falset, Cornudella i les dues Vilelles aguanten millor l'impacte, i pateixen reduccions inferiors el 6%. Per contra la Figuera (-22%), Margalef (-18%) o els Guiamets (-18%) són les localitats més afectades en aquest sentit.

L'impacte econòmic i social de la crisi patida a finals de la primera dècada dels 2000, ha repercutit directament en l'evolució demogràfica del Priorat, que havia aconseguit capgirar la tendència a la baixa iniciada a principis de segle XX, i a fet retrocedir la comarca als nivells demogràfics de l'any 2000.

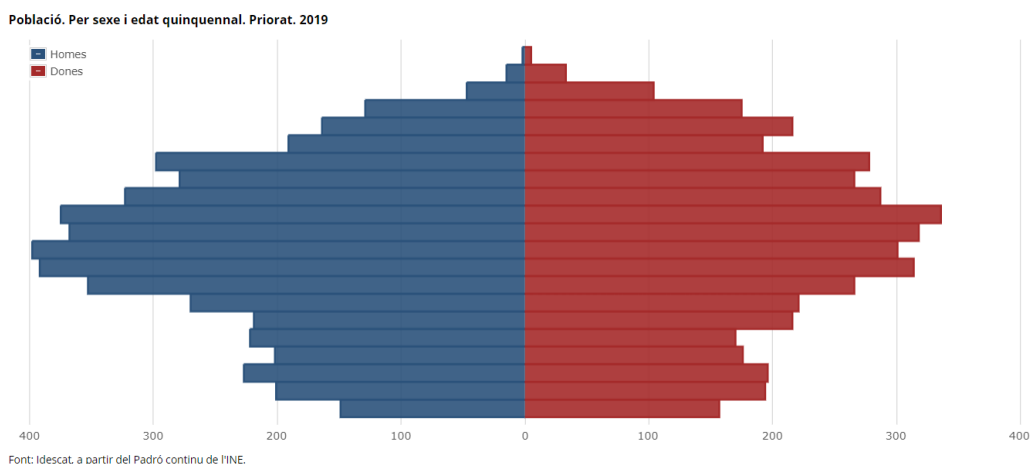
A.2. Estructura de població

Per tal d'obtenir una fotografia de l'estructura de població de l'any 2015, disposem de la piràmide de població.

A.2.1. Estructura de població

La piràmide de població del Priorat (Gràfic a.1) ens mostra una població bastant envellida, sent la base de la piràmide la franja dels 0 als 4 anys i el sostre de la piràmide que és dels 85 anys i més. Dit això es pot observar un repartiment força equitatiu de població per cada franja d'edat des dels 40 fins als 64 anys, i en comparació a aquestes, la poca amplitud que presenten la resta. Per sota de la franja dels 40, podem veure un clar descens de població. Cal remarcar la dels 0 als 4 anys, on contemplem números inferior a les 300 persones.

Gràfic a.1. Piràmide de població per sexe i edat quinquennal. Priorat 2019



Font: Idescat, a partir del Padró continu de l'INE.

A.2.2. Estructura per edats, envelliment i dependència

Taula a.2. Estructura per edats, envelliment i dependència

Estructura per edats, envelliment i dependència Priorat								
	% 0 a 15 anys	% 16 a 64 anys	% 65 anys i més	Índex d'envellime nt	Índex de sobre envellime nt	Índex de dependèn cia juvenil	Índex de dependència de la gent gran	Índex de dependència global
2019	12,71	61,84	25,45	210,8	20,0	19,3	40,7	60,0
2018	12,93	61,71	25,37	208,8	20,0	19,4	40,6	60,0
2017	13,10	61,64	25,27	206,7	19,9	19,6	40,4	60,0
2016	13,19	61,38	25,42	206,3	20,2	19,8	40,8	60,6

Font: Idescat, a partir del Padró continu de l'INE.

A.2.3. Població jove

L'índex de Joventut al Priorat, a les altres comarques rurals i a Catalunya, segueix un patró comú de descens progressiu. Al Priorat, actualment podem observar un percentatge de joves del 13.1%, només per sobre de la franja d'edat dels 0 als 14 anys, amb un índex del 12.1%, la resta, de franges, tenen índex de població més elevats, una clara mostra d'una població amb una tendència d'índex d'envelliment molt elevat.

Taula a.3. Població distribuïda per edats i sexe.

GRUPS D'EDAT	HOMES	%	DONES	%	TOTAL	% DE LA POBLACIÓ
0-14	577	6,2%	547	5,9%	1.124	12,1%
15-29	643	7%	562	6,1%	1.205	13,1%
30-44	1.015	11%	801	8,6%	1.816	19,6%
45-59	1.141	12,4%	955	10,3%	2.096	22,7%
60-74	900	9,7%	831	9%	1.731	18,7%
MÉS DE 75	548	6%	725	7,8%	1.273	13,8%
TOTAL POBLACIÓ	4.824		4.421		9.245	100%

Font: Idescat, a partir del Padró continu de l'INE.

A.2.4. Lloc de naixement

Pel que fa a la diversitat de joves a la comarca, inicialment mesurada a partir del lloc de naixença, podem comprovar a la següent taula que la major part son nascuts a la resta de la Unió Europea i a Àfrica, seguidament dels nascuts a Amèrica.

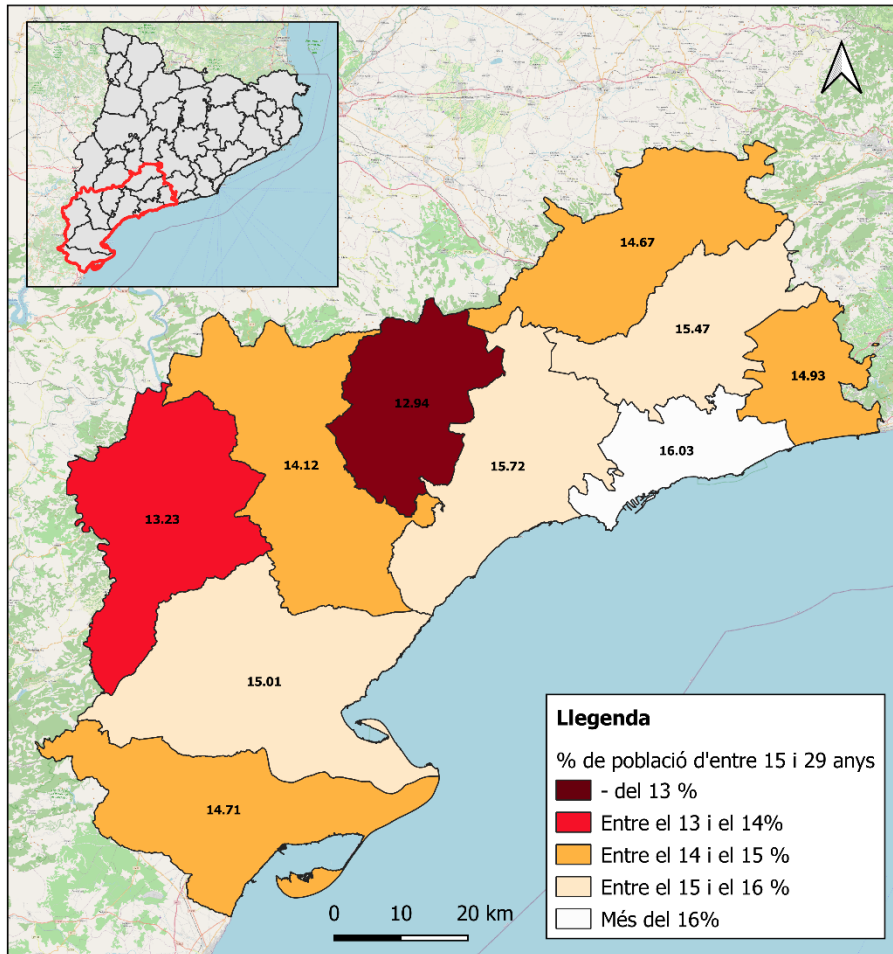
Taula a.4. Població. Per lloc de naixement (país) i sexe. Priorat. 2019

	Homes	Dones	Total
Resta Unió Europea	253	221	474
Resta d'Europa	26	29	55
Àfrica	249	126	375
Amèrica	92	132	224
Àsia	4	10	14
Oceania	1	1	2

Font: Idescat, a partir del Padró continu de l'INE.

A.2.5. Estructura població per comarques

Gràfic a.2. Estructura de població de les comarques de la província de Tarragona



Font: *Elaboració pròpia*

Taula a.5. Estructura de població de les comarques de la província de Tarragona

2020											
	Alt Camp	Baix Camp	Baix Ebre	Baix Penedès	Conca de Barberà	Montsià	Priorat	Ribera d'Ebre	Tarragonès	Terra Alta	TOTAL
0-14	6905	32161	11168	16912	2737	9790	1087	2747	42115	1361	126983
15-29	6914	30515	11712	16098	2926	10041	1185	3089	41902	1512	125894
30-44	9451	42019	15910	23048	3941	14507	1771	4247	59961	2070	176925
45-59	10089	43420	17145	24613	4607	15300	2104	4770	58167	2367	182582
60-74	7159	30106	13139	17783	3411	11067	1744	4211	39074	2283	129977
MÉS DE 75	4177	15906	8937	9349	2325	7558	1269	2806	20247	1837	74411
TOTAL POBLACIÓ	44695	194127	78011	107803	19947	68263	9160	21870	261466	11430	816772

Font: *Elaboració pròpia*

Taula a.6. Estructura de població de les comarques de la província de Tarragona

	Alt Camp	Baix Camp	Baix Ebre	Baix Penedés	Conca de Barberà	Montsià	Priorat	Ribera d'Ebre	Tarragonès	Terra Alta	TOTAL
0-14	15,45%	16,57%	14,32%	15,69%	13,72%	14,34%	11,87%	12,56%	16,11%	11,91%	15,55%
15-29	15,47%	15,72%	15,01%	14,93%	14,67%	14,71%	12,94%	14,12%	16,03%	13,23%	15,41%
30-44	21,15%	21,65%	20,39%	21,38%	19,76%	21,25%	19,33%	19,42%	22,93%	18,11%	21,66%
45-59	22,57%	22,37%	21,98%	22,83%	23,10%	22,41%	22,97%	21,81%	22,25%	20,71%	22,35%
60-74	16,02%	15,51%	16,84%	16,50%	17,10%	16,21%	19,04%	19,25%	14,94%	19,97%	15,91%
MÉS DE 75	9,35%	8,19%	11,46%	8,67%	11,66%	11,07%	13,85%	12,83%	7,74%	16,07%	9,11%

Font: Elaboració pròpia

B. EDUCACIÓ

B.1 Nivell d'instrucció

La comarca del Priorat disposa de dos centres d'educació secundària, per una banda, l'INS Priorat, i per altra, l'Institut Escola Corbatera, actualment amb 450 i 70 alumnes respectivament. Podem observar que el total dels inscrits/es en els cursos escolars del 2010 al 2019, no han variat en excés. Es manté la tendència de cursar un CFGM després de l'ESO per davant del Batxillerat i ha incrementat lleugerament el pas a CFGS.

Taula b.1. Educació secundària. Alumnes. Total. Per nivells. Priorat. Del curs 2010 al 2019

Educació secundària.						
Alumnes. Total. Per nivells. Priorat						
	ESO	Batxillerat (1)	CFGM	CFGS	PFI	Total
Curs 2018/19	304	51	123	30	0	508
Curs 2017/18	295	56	81	35	0	467
Curs 2016/17	264	67	74	45	0	450
Curs 2015/16	292	64	97	44	0	497
Curs 2014/15	309	60	108	37	0	514
Curs 2013/14	316	68	105	32	0	521
Curs 2012/13	330	75	95	18	0	518
Curs 2011/12	329	72	150	18	0	569
Curs 2010/11	331	54	133	27	0	545

(1) No inclou el centre de batxillerat a distància del sector públic.

CFGM: Cicles formatius de grau mitjà.

CFGS: Cicles formatius de grau superior.

PFI: Programes de formació i inserció.

Font: Departament d'Ensenyament (undefined). Servei d'indicadors i estadística

Si comparem aquestes dades amb altres comarques del territori català, podem observar la gran diferència que hi ha amb el Baix Camp i el Tarragonès, però fins i tot amb la Conca de Barberà, una comarca veïna i amb característiques similars.

Taula b.2. Educació secundària. Alumnes. Per titularitat del centre i nivells. Comarques i Aran, àmbits i províncies. Curs 2018/19

Educació secundària. Curs 2018/19						
Alumnes. Total. Per nivells. Comarques i Aran						
	ESO	Batxillerat (1)	CFGM	CFGS	PFI	Total
Priorat	304	51	123	30	0	508
Conca de Barberà	819	131	101	0	0	1.051
Baix Camp	9.337	2.486	1.700	1.144	181	14.848
Tarragonès	11.565	3.190	2.714	3.073	292	20.834
Catalunya	323.334	92.584	60.450	61.579	6.999	544.946

(1) No inclou el centre de batxillerat a distància del sector públic.

CFGM: Cicles formatius de grau mitjà.

CFGS: Cicles formatius de grau superior.

PFI: Programes de formació i inserció.

Font: Departament d'Ensenyament (undefined). Servei d'indicadors i estadística

Taula b.3. Població de 16 anys i més segons nivell d'instrucció. Priorat

Població de 16 anys i més segons nivell d'instrucció Priorat		2011
No sap llegir o escriure		127
Sense estudis		490
Educació primària		1.683
ESO		3.081
Batxillerat superior		846
FP grau mitjà		655
FP grau superior		526
Diplomatura		398
Grau universitari		73
Llicenciatura i doctorat		657
Total		8.536

Font: Idescat, a partir del Cens de població i habitatges de l'INE

Taula b.4. Nivell d'instrucció de la població de 16 anys i més. Per sexe i grups d'edat. Catalunya. 2011

	Segon grau					Total
	No sap llegir o escriure o no té estudis	Primer grau	ESO	No obligatori	Tercer grau	
Homes de 16 i més	8,1	12,8	30	29,9	19,1	100
Homes de 25 a 64	4,2	9,7	30,4	32,7	23	100
16-24	2,6	11,2	38	40,9	7,2	100
25-34	2,5	7,6	27,7	35,4	26,8	100
35-64	4,7	10,5	31,4	31,7	21,6	100
65 i més	27,8	26,4	23,4	11,5	10,8	100
Dones de 16 i més	11,8	14,1	26,7	26	21,5	100
Dones de 25 a 64	4,9	9,5	27,9	29,3	28,3	100
16-24	2,6	8,4	30,5	45,3	13,2	100
25-34	2,9	4,9	19,6	33	39,6	100
35-64	5,7	11,2	30,9	28	24,2	100
65 i més	36,7	30,4	21	7,1	4,8	100
Total de 16 i més	10	13,5	28,3	27,9	20,3	100
Total de 25 a 64	4,5	9,6	29,2	31	25,6	100
16-24	2,6	9,8	34,4	43,1	10,2	100
25-34	2,7	6,2	23,7	34,3	33,1	100
35-64	5,2	10,8	31,2	29,9	22,9	100
65 i més	32,9	28,7	22,1	9	7,4	100

Unitats: Percentatge.

Font: Idescat, a partir del Cens de població i habitatges de l'INE.

B.2 Mobilitat educativa

Taula b.5. Instituts a la comarca Priorat

Instituts a la comarca del Priorat	ESO	Batxillerat
INS Priorat (Falset)	X	X
Institut Escola Corbatera (Cornudella de Montsant)	X	

Font: Elaboració pròpia

Taula b.6. Oferta de Cicles Formatius al Priorat

Oferta de Cicles Formatius al Priorat
CFGM Cures auxiliars d'infermeria i CFGM Atenció a persones en situació de dependència
CFGM Elaboració d'olis i vins (dual)
CFGS Vitivinicultura
CFGS Integració Social

Font: Elaboració pròpia

Existeixen també a la comarca formacions o itineraris adreçats a la inserció laboral dels i de les joves, molts d'ells pengen de l'àrea de treball en comptes d'ensenyament com són:

- **Oficina Jove del Priorat:** Des d'aquest espai, ja fa anys que s'organitzen alguns cursos de formació no reglada adreçada a la població jove del territori. Un dels cursos que ha tingut més èxit ha estat el curs de Monitor/a de lleure i que es realitzava de forma anual durant les vacances d'estiu, tot i que en els últims dos anys i a conseqüència del Còvid, en comptes d'oferir-lo, el que hem fet és subvencionar-ne una part.

A més a més, des de l'Oficina Jove del Priorat també realitzem periòdicament cursos de formació en altres àmbits com per exemple de manipulador/a d'aliments, de mobilitat internacional o d'idiomes.

- **Joves amb talent:** Programa del Consell Comarcal del Baix Camp i que hi col·laborem, creat per impulsar projectes sostenibles al medi rural i fer tornar el jovent als municipis d'interior, oferint un nou curs integral d'Agricultura Regenerativa, després de èxit d'anys anteriors, per acompanyar i impulsar les iniciatives emprenedores de les persones participants. Que en el cas del Priorat han estat 6 per any.

- **Noves oportunitats:** El programa neix des de l'Àrea d'Ocupació Juvenil del Servei Públic d'Ocupació de Catalunya (SOC) i en col·laboració amb el Departament d'Educació amb l'objectiu de recuperar les ganes d'aprendre dels milers de joves que, per motius diversos, no

han trobat el seu lloc als instituts i que, per raó de la seva edat, són invisibles per a les empreses. Un total de 5 joves hi ha accedit en els darrers anys.

· **Programa d'Inserció i Capacitació per a l'Ocupació (PICE):** “Programa Integral de Cualificación y Empleo” (PICE) que impulsen les Cambres de Comerç de tot l'Estat té com a objectiu la inserció al mercat de treball de joves entre 16 i 29 anys inscrits al Sistema Nacional de Garantia Juvenil. El programa és gratuït i per beneficiar-se'n no són necessaris requisits acadèmics previs.

C.TREBALL

C.1. Població activa i mercat de treball

Taula c.1. Població activa local registrada Priorat. Període: any 2020, trimestre 3

Població activa local registrada Priorat. Període: any 2020, trimestre 3			
Edat	Homes	Dones	Total
De 16 a 24 anys	148	124	272
De 25 a 34 anys	407	374	781
De 35 a 44 anys	694	573	1.267
De 45 a 54 anys	605	446	1.051
De 55 a 64 anys	399	370	769
TOTAL	2.253	1.887	4.140

Font de les dades: Elaboració pròpia en col·laboració amb la Xarxa d'Observatoris de Desenvolupament Econòmic Local (BCN), a partir de la taxa d'atur registral del Departament d'Empresa i Ocupació, i la Mostra de Vides Laborals de la Seguretat Social

Taula c.2. Llocs de treball. Assalariats Àmbit: Priorat. Període: any 2020, trimestre 3

Llocs de treball Assalariats Àmbit : Priorat. Període: any 2020, trimestre 3					
Municipi	Agricultura	Indústria	Construcció	Serveis	Total
Bellmunt del Priorat	0,00%	74,36%	0,00%	25,64%	100,00%
Bisbal de Falset, la	0,00%	27,27%	0,00%	72,73%	100,00%
Cabacés	19,05%	23,81%	14,29%	42,86%	100,00%
Capçanes	0,00%	56,45%	14,52%	29,03%	100,00%
Cornudella de Montsant	2,42%	23,64%	0,61%	73,33%	100,00%
Falset	0,85%	22,79%	2,89%	73,47%	100,00%
Figuera, la	0,00%	40,00%	0,00%	60,00%	100,00%
Gratallops	0,00%	64,00%	0,00%	36,00%	100,00%
Guiamets, els	6,00%	10,00%	8,00%	76,00%	100,00%
Lloar, el	0,00%	69,23%	0,00%	30,77%	100,00%
Marçà	2,17%	58,70%	4,35%	34,78%	100,00%
Margalef	0,00%	0,00%	0,00%	100,00%	100,00%
Masroig, el	37,14%	41,90%	0,95%	20,00%	100,00%
Molar, el	0,00%	62,50%	3,12%	34,38%	100,00%
Morera de Montsant, la	4,65%	74,42%	0,00%	20,93%	100,00%
Poboleda	32,35%	5,88%	2,94%	58,82%	100,00%
Porrera	0,00%	56,25%	0,00%	43,75%	100,00%
Pradell de la Teixeta	25,93%	25,93%	22,22%	25,93%	100,00%
Torre de Fontaubella, la	0,00%	0,00%	0,00%	100,00%	100,00%
Torroja del Priorat	0,00%	40,91%	0,00%	59,09%	100,00%
Ulldemolins	0,00%	9,09%	4,55%	86,36%	100,00%
Vilella Alta, la	0,00%	50,00%	0,00%	50,00%	100,00%
Vilella Baixa, la	0,00%	45,45%	0,00%	54,55%	100,00%
TOTAL	5,01%	35,31%	3,03%	56,65%	100,00%

Font de les dades: Observatori del Treball. Departament d'Empresa i Ocupació

C.2. Atur dels i de les joves del Priorat

Taula c.3. Atur registrat Comparació de períodes Priorat

Atur registrat Comparació de períodes Priorat						
Edat, Tots	2020, Maig	2021, Maig	Variació	% 2020, Maig	% 2021, Maig	%Variació
Menors de 20 anys	6	5	-1	1,38%	1,08%	-16,67%
De 20 a 24 anys	23	23	0	5,30%	4,98%	0,00%
De 25 a 29 anys	28	25	-3	6,45%	5,41%	-10,71%
De 30 a 34 anys	38	41	3	8,76%	8,87%	7,89%
De 35 a 39 anys	48	42	-6	11,06%	9,09%	-12,50%
De 40 a 44 anys	56	61	5	12,90%	13,20%	8,93%
De 45 a 49 anys	35	46	11	8,06%	9,96%	31,43%
De 50 a 54 anys	38	45	7	8,76%	9,74%	18,42%
De 55 a 59 anys	75	84	9	17,28%	18,18%	12,00%
Majors de 59 anys	87	90	3	20,05%	19,48%	3,45%
TOTAL	434	462	28	100,00%	100,00%	6,45%

Font de les dades: Departament de Treball

Taula c.4. Atur registrat Comparació de períodes. Priorat, Tarragonès, Camp de Tarragona, Tarragona, Barcelona i Catalunya

Atur registrat. 2020						
Per sexe i grups d'edat. Total. Mitjanes anuals. Comarques i Aran, àmbits i províncies						
	16-19	20-24	25-39	40-54	55 i més	Total
Priorat	5,3	23,7	114,3	139,5	158,8	441,6
Tarragonès	387,7	1.295,80	5.443,60	6.476,20	4.141,00	17.744,30
Camp de Tarragona	815,9	2.539,80	10.738,20	13.144,10	9.059,00	36.297,00
Tarragona	1.334,00	3.803,00	16.142,00	20.281,90	14.509,60	56.070,50
Barcelona	6.275,80	18.790,80	98.274,60	123.260,30	91.024,40	337.625,90
Catalunya	9.161,70	26.960,30	134.665,90	167.926,30	122.704,90	461.419,20

Font: Departament de Treball, Afers Socials i Famílies. Oficines de Treball de la Generalitat.

D.HABITATGE

D.1. Emancipació

Habitatge, edificis i locals	
Habitatges principals segons el règim de tinença	
Priorat, codi INE: ---	
Any: 2011	
Règim de tinença	Nombre
Propietat pagada	430
Propietat amb pagaments pendents	408
Propietat per herència o donació	267
Lloguer	233
Cedida gratis o a baix preu	ND
Altres	55
Total	1.526

ND - Municipis de menys de 1.000 habitants. Dades no disponibles

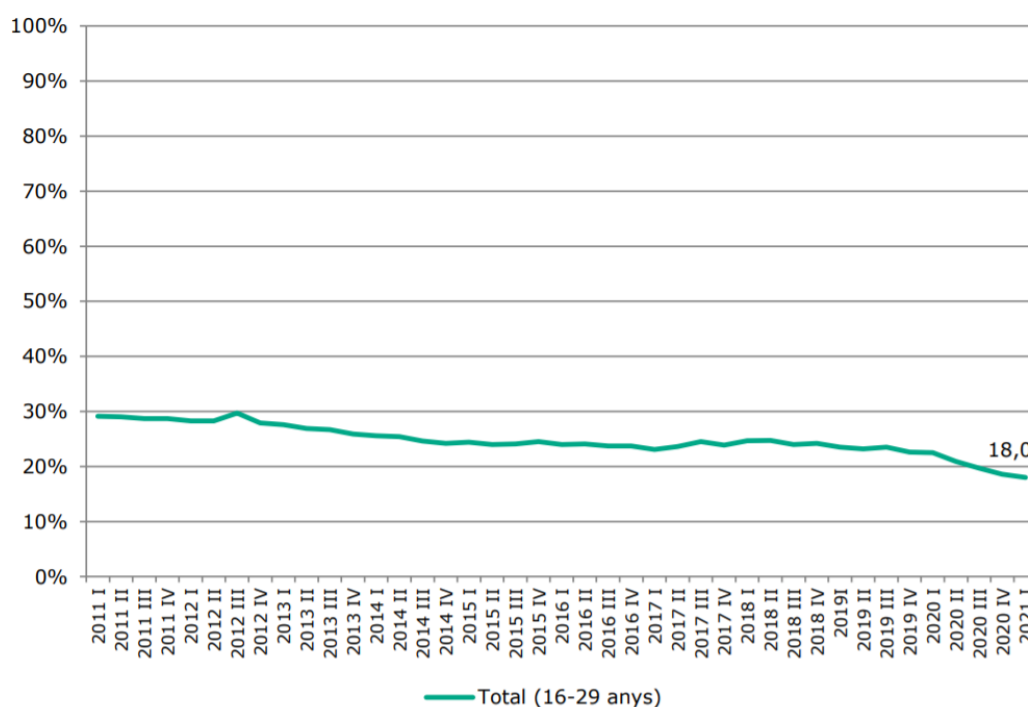
. - No es proporciona cap dada que correspongui a una freqüència mostral inferior a 10 casos.

El Cens 2011 inclou dades provinents d'enquesta. Els resultats han estat convenientment arrodonits i es mostren sense decimals.

Per aquesta raó algun total pot no coincidir amb la suma de la seva desagregació per sexe, edat o territori

Font de les dades: IDESCAT

Gràfic d.1. Evolució trimestral de la taxa d'emancipació jove. Catalunya, 2011-2021



El darrer trimestre, la taxa d'emancipació de les persones joves d'entre 16 i 29 anys és del 18%.

En l'anterior trimestre la taxa se situava al 18,6% i en el mateix trimestre de l'any anterior al 22,5%.

El 2007 la taxa d'emancipació arribava al 33,1%, la proporció més alta al llarg d'aquest segle.

Des de llavors ha perdut 15,1 punts percentuals.

A partir de 2015 la taxa d'emancipació, que havia baixat amb força des de l'inici de la crisi, havia oscil·lat al voltant del 24%. Tot i això, la taxa no havia baixat per sota del 20% fins al 2020. En aquest trimestre, per tercer trimestre consecutiu, la taxa d'emancipació torna a ser la més baixa del segle: el quart trimestre de l'any 2000 havia arribat al 19,8%, mínim del segle fins fa dos trimestres.

E.CONTEXT SOCIOECONÒMIC COMARCAL

E.1 Priorat

Informació extreta de l'Anuari Econòmic Comarcal 2019 del BBVA.

La davallada de la indústria el 2018 al Priorat (-0,3 %), un sector que aporta vora un terç de l'activitat de la comarca, i la forta contracció del primari (-10,5 %) donen raó del baix augment del VAB el 2018 (0,3 %), ja que els serveis van augmentar per sobre la mitjana (2,0 %), mentre la construcció ho feia de forma més intensa (5,9 %). Amb aquest resultat del 2018, el Priorat ha superat en termes d'ocupació els registres del 2007, mentre que en activitat encara falta un cert període per reabsorbir totalment els efectes de la recessió. Així, en VAB, l'agregat del 2018 es troba un -6,8 % per sota el del 2007, un valor molt allunyat de l'augment (superior al 6 %) de Catalunya; en canvi, en afiliació i considerant l'1,2 % d'augment del 2018, els 2.000 afiliats estan més del 7 % per sobre dels registres del 2007, un resultat força més positiu que la davallada acumulada a Catalunya (del -1,3 %).

El contingut increment del terciari el 2018 reflecteix el dels serveis privats (la principal branca del sector amb més del 70 % del VAB), que va créixer modestament (1,1 %), mentre que els col·lectius avançaven força més (4,1 %), empenyats per la millora dels oferts per les AAPP i sanitaris. En l'àmbit dels primers, el seu contingut avenç va reflectir dinàmiques contraposades entre el fort augment de l'hostaleria i les activitats professionals, compensades, en part, per les davallades del comerç, les immobiliàries i els transports. Tot i els modestos resultats del 2018, la fortalesa de la recuperació ha situat tant l'activitat com l'ocupació en valors molt superiors als de 2007, deixant al darrere la crisi: el VAB està un 15,3 % per sobre i, en ocupació i incloent-hi l'augment de l'1,7 % de l'afiliació el 2018, els 1.000 afiliats superen els del 2007 en un 18,4 %.

El descens del VAB industrial ha estat el resultat del baix creixement de les manufactures (0,2 %) i de la contracció de les d'energia, gas, aigua i reciclatge (-3,8 %). A les primeres destaquen els moderats augments de l'alimentació, les caigudes de la metal·lúrgia i productes metàl·lics i el fort retrocés del paper i arts gràfiques. Amb això, el balanç 2007-18 a la indústria encara és negatiu: un -6,3 % en VAB, mentre els 600 afiliats se situen un -5,5 % per sota els del 2007.

El fort increment de la construcció el 2018 recull la millora de l'edificació i promoció immobiliària (més del 41 % del VAB del sector i creixement superior al 7 %), 106 tot i que els habitatges iniciats només van ser 3. A l'edificació cal sumar-hi l'avenç de les branques d'instal·lació i acabat d'edificis i de l'obra civil, ja que la demolició i preparació de terrenys es va contreure. Amb això, l'afiliació al 2018 encara se situa més d'un -61 % per sota la del 2007,

al temps que el VAB produït en el sector, mesurat en termes constants, està un -48,3 % per sota. Finalment, el primari va davallar, pel descens en la seva principal branca, l'agrícola, on l'augment del raïm no va ser suficient per compensar les caigudes en oliva i fruita seca, mentre que el VAB ramader també va caure, empentat a la baixa per la forta caiguda de l'aviram.107

Gràfic e.1. Creixement del vab i l'afiliació a la comarca del priorat. 2013-2018

(pel vab nominal % sobre el total i sobre el de cada branca productiva; canvi anual real del vab en % i aportació sectorial en punts percentuals (pp); i canvi acumulat 2013-2018 del vab constant i de l'afiliació en %)

	Pesos 2017 s/total VAB Nominal 1	Creixement real VAB 2018		Canvi acumulat (%) 2013 - 2018	
		Creixement 2	Contribució 3=1*2/100	VAB	Afiliació
A. Grans sectors					
Primari	9,8	-10,5	-1	-2,7	-5,6
Indústria	33,2	-0,3	-0,1	12,4	17,2
Construcció	7,1	5,9	0,4	33,1	-10
Serveis (privats i col·lectius)	49,9	2	1	11,1	14,8
VAB total	100	0,3	0,3	11,5	9,1
B. Detall principals branques productives					
Agricultura	69,8	-10,6	-7,4	-5,9	--
Raïm	19,7	10,1	2	29,4	--
Ramaderia	30,2	-10,3	-3,1	5,6	--
Aviram	24,4	-12,1	-3	3,8	--
Conills	3,2	-3,4	-0,1	15,9	--
Forestal i aqüícola	0	0	0	1,6	--
Pesca marítima	0	0	0	0	--
1. Total VAB primari	100	-10,5	-10,5	-2,7	-5,6
Indústries manufactureres	87,6	0,2	0,2	15,3	16,9
Alimentació, begudes i tabac	66,6	1	0,7	22,5	28,9
Metal·lúrgia i productes metàl·lics	14,6	-2	-0,3	17,9	-10,3
Paper i arts gràfiques	3,3	-8,9	-0,3	-18,8	-18,8
Cautxú i plàstic	1,4	4,2	0,1	12,5	23,1
Indústries manufactureres diverses	0,9	6,2	0,1	9,7	93,3
Energia, aigua i gas	12,4	-3,8	-0,5	-2,6	45,5
2. Total VAB indústria i energia	100	-0,3	-0,3	12,4	17,2
Edificació i promoció immobiliària	41,2	7,5	3,1	37	--
Instal·lació i acabats	27,2	7,3	2	14,5	--
Demolicció, terrenys i altres especialitzacions	19,6	-2,9	-0,6	25,6	--
Obra civil	12	11,8	1,4	66,3	--

3. Total VAB construcció	100	5,9	5,9	33,1	-10
Hostaleria	21	5,1	1,1	31,3	34,4
Comerç	16,2	-0,5	-0,1	6,3	10,5
Profes. cient. admin.	10,1	3,3	0,3	23	16,6
Immobil·liàries	9,3	-2,5	-0,2	-3,2	25,9
Transport i magatzematge	5,2	-1,5	-0,1	-0,6	-9
Total serveis privats	70,1	1,1	0,8	11,5	16,2
Administració pública	18,7	5,8	1,1	10,3	8,4
Educació	2,1	-3,4	-0,1	-2,9	-15,6
Sanitat i serveis socials	9	2,5	0,2	15,2	23,5
Total serveis col·lectius	29,9	4,1	1,2	10,5	11,4
4. Total serveis (privats i col·lectius)	100	2	2	11,1	14,8

Font: Per VAB, estimació BBVA; per afiliació, BBVA a partir de dades de l'Observatori de Treball i Model Productiu.

106: El 2018, els afiliats a la construcció al Priorat van augmentar d'un baix 0,3 %, a diferència dels de la branca l'edificació i promoció immobiliària, que van créixer a un ritme força superior (del 6,6 %).

107: Al Priorat, la producció de raïm per a vi va augmentar d'un 7,2 % (de 12.461 a 13.360 tones), malgrat la davallada del -37,7 % en oliva per a oli (de 6.806 a 4.239 tones) i fruita seca (la producció conjunta d'ametlla i avellana va caure d'un -25,0 %, de 738 a 554 tones); del seu costat, les places d'aviram a la comarca es van reduir d'un -7,3 %.

2.1.2. Anàlisi qualitatiu i diagnosi

Aquest apartat recull la visió dels i les joves del Priorat sobre les polítiques de Joventut i també tots i totes les agents estretament vinculats i coneixedors de la realitat d'aquest col·lectiu.

L'anàlisi s'ha realitzat mitjançant les diferents tècniques qualitatives:

- Graelles resum
 - o Grup de discussió amb joves de 12 a 16 anys.
 - o Grup de discussió amb joves de 17 a 30 anys.
- Graelles resum
 - o Grup de discussió regidors.
 - o Grup de discussió amb els tutors dels Instituts del Priorat
 - o Enquesta on-line al jovent del Priorat
 - o Entrevistes personals a diferents agents socials.

La informació l'hem elaborat sobre els següents eixos temàtics per a tal d'estructurar els continguts, i se'n han analitzat les fortaleeses, les debilitats i recollit les diferents propostes obtingudes.

- Educació (Instituts)
- Cultura, oci, esports
- Treball
- Habitatge
- Salut
- Participació
- Cohesió social i equilibri territorial

El diagnòstic ens permetrà veure si les actuacions que s'estan duent a terme a la comarca son les més adequades pel que fa a les necessitats i/o problemàtiques dels i les jove, i si actuen també sobre les causes que generen els problemes detectats.

La voluntat de l'actual PLJ és, en la mesura del possible, donar resposta a les necessitats plantejades, o l'elaboració dels primers passos per a poder donar-hi solució.

Anàlisi qualitatiu: Eix Educació

FORTALESES	DEBILITATS	PROPOSTES
Visió del joves		
<ul style="list-style-type: none"> - Ràtios petites que permeten l'atenció individualitzada. Institut-Escola a Cornudella, a prop de casa (municipis adherits). - Com que l'Institut-Escola sigui tant petit, ens coneixem tots. - Tenim educació primària, institut amb diversa oferta formativa (ESO, Batxillerats, cicles,...) - Patí gran a l'Institut. - S'està ampliant l'oferta formativa. 	<ul style="list-style-type: none"> - El transport escolar no arriba a tots els pobles (Siurana). - Trobem a faltar conèixer joves de la mateixa comarca que van a l'altre Institut. - Manca d'oferta formativa en finalitzar l'ESO, no hi ha batxillerat, cicles formatius ni PFI's. - Poca adaptació alumne/institut, institut/alumne. - Poca oferta de cicles formatius. - Manca de batxillerat artístic. - L'horari escolar no es cada dia el mateix. 	<ul style="list-style-type: none"> - Que facin més cicles formatius a l'institut i altres modalitats de Batxillerat. - Oferir més cicles formatius. - Baixar els preus de l'autobús escolar. - Xerrades d'educació sexual. - Reduir les hores lectives. - Fer horari escolar intensiu. - Ampliar oferta formativa.
Visió dels agents		
<ul style="list-style-type: none"> - Entorn privilegiat. - Ràtios de 20-25 alumnes (a diferència de centres grans que son de 30). Perfil de l'alumnat (la majoria provenen d'un entorn rural). - Facilitat de coneixement de tots els agents implicats (famílies, alumnes, professorat, PAS...). - Oferta formativa específica i amb sortida laboral propera (enologia, sociosanitari). - Proximitat amb ciutats amb bons serveis (Reus, Tarragona...). - Escoles rurals. - Transport IES Priorat i Institut Escola Corbatera. - Interès creixent pels estudis relacionats amb el vi. 	<ul style="list-style-type: none"> - Distàncies molt elevades entre poblacions amb la dificultat que comporta pel transport. - Poca varietat formativa (tot i que relativament a prop tens moltes opcions). - Espai limitat en quan a aules, ja que s'augmenten les opcions formatives, però l'espai és el mateix. - Pocs serveis extraescolars. 	<ul style="list-style-type: none"> - Augmentar l'oferta d'extraescolars. - Fer partícips als alumnes de les modificacions del centre (millora dels espais). - Potenciar les activitats relacionades amb l'entorn.

DIAGNÒSTIC: Eix d'Educació

La comarca del Priorat disposa de dos centres d'educació secundària, per una banda, l'INS Priorat, i per altra, l'Institut Escola Corbatera, actualment amb 450 i 70 alumnes respectivament.

L'INS Priorat, en el seu centre, disposa d'educació secundària obligatòria, batxillerat i cicles formatius. En canvi, l'Institut Escola Corbatera només disposa d'educació secundària, a banda de la primària, ja que és institut- escola.

D'altra banda, és important destacar en quina situació ens trobem a la comarca pel que fa a l'ensenyament primari, ja que son les escoles d'on provenen un 95 % dels i les alumnes. Per diverses causes detectades, com la baixa natalitat, la precarietat laboral, la dificultat d'accedir a l'habitatge, la despoblació, entre d'altres, té com a conseqüència escoles rurals sota mínims, la qual cosa provoca l'intent de supervivència continuada d'aquestes, per tal de poder seguir oferint aquest servei a la població.

Al finalitzar l'ESO, tot i tindre algunes sortides formatives a la comarca, hi ha una manca d'oferta important, fet que provoca que per seguir els estudis els i les joves del Priorat han de sortir fora de la comarca, habitualment a les comarques del Baix Camp, del Tarragonès i del Barcelonès. Les distàncies entre els municipis del Priorat ja son importants, però aquestes s'incrementen de manera exponencial quan els i les joves s'han de desplaçar a estudiar a les comarques citades. Per tant, és inviable desplaçar-se diàriament i es veure amb l'obligació de canviar de residència, amb el que això comporta per ells i elles i les seves famílies.

Les possibilitats del servei de joventut del priorat i del mateix Consell Comarcal son limitades a l'hora d'intervenir en aquestes problemàtiques a curt termini, però és important treballar-les a mig – llarg termini. L'important és que totes les possibilitats de canvi reals que hi hagin, hem de ser-hi presents, liderant o acompanyant per tal de millorar-les.

A més, seguirem potenciant i oferint formació des del Consell Comarcal del Priorat i de l'Oficina Jove, ja que d'aquesta manera contribuïm a minimitzar una de les problemàtiques que tenim presents.

Anàlisi qualitatiu: Eix Cultura, Oci i Esports.

FORTALESES	DEBILITATS	PROPOSTES
Visió del joves		
<ul style="list-style-type: none"> - Activitats extraescolars al mateix municipi. - Entorn natural. - Bones instal·lacions esportives. - Es fan moltes festes majors. - Futbol, judo (Gimnàs). - Tenim biblioteca l'Artisana... - Futbol sala femení. - Zones verdes. 	<ul style="list-style-type: none"> - No hi ha instal·lacions culturals. - Poques activitats esportives a la zona (només hi ha una cursa). - El gimnàs del poliesportiu és per a majors de 18 anys. - Només tenim la pista com a zona on passar l'estona i falten porteries. - No hi ha espai jove. - Manca d'activitat esportiva a municipis fora de Falset. - El gimnàs es massa petit. - Manca d'extraescolars a altres municipis fora de Falset. - Poca oferta cultural. 	<ul style="list-style-type: none"> - Local social perquè els joves es puguin reunir. - Que es facin exposicions més interessants i itinerants. - Manca de circuits de BTT. - Fomentar les festes dirigides a un públic jove. - Crear un espai jove on tothom pugui sentir-se còmode i participar. - Espais joves a diferents municipis de la comarca per relacionar-se amb altres joves i fer activitats. - Que acceptin més de 14 noies al futbol. - Ampliació de botigues d'electrònica. - Organitzar festes joves. - Ampliar activitats esportives a l'aire lliure. - Ampliar l'oferta cultural, esportiva i d'extraescolars - Afegir una festa major a l'hivern.
Visió dels agents		
<ul style="list-style-type: none"> - Elements d'esport de carrer. - Equip de Futbol Sala amb suport popular. - Adquisició del locals pera finalitats culturals. - Locals d'oci equipats per a festes i esdeveniments. - Organització d'activitats puntuals de caire festiu per part de diferents col·lectius. - Persones del poble vinculades professionalment als àmbits de la cultura i de l'esport. - Rutes turístiques culturals (Pedra Seca, Pintures Rupestres, Serra de Llaberia...). 	<ul style="list-style-type: none"> - Limitació d'instal·lacions esportives i poc adequades per als diferents esports. - Limitació d'espai a les pistes poliesportives. - Escassa iniciativa popular per la creació d'entitats de promoció cultural, musical, artística com hi havia hagut anteriorment (grallers, teatre, entre d'altres). - Pocs recursos econòmics per la promoció del patrimoni cultural. - No tots els municipis tenen locals d'oci equipats per a festes i esdeveniments. 	

DIAGNÒSTIC: Eix d'Oci, Cultura i Esports

L'oci, la cultura i l'esport que ens trobem a la comarca del Priorat en l'àmbit juvenil és limitada. A la comarca hi trobem 23 municipis, la gran majoria menors de 500 habitants, dividits en dues zones, la nord i la sud, i en una relació casi inexistent entre els jovent d'aquestes dues zones. Aquesta escassa i/o esporàdica relació és a causa de la poca població jove d'alguns d'aquests pobles, variada, de diferents franges d'edat, amb una deficitària xarxa de transport públic i del seu horari i per últim, de la poca oferta d'oci, cultura i esports durant l'any, millorant mínimament l'estadística en època d'estiu.

A la comarca hi ha poques instal·lacions culturals, i tot i que d'esportives n'hi ha més, son poc adequades per als diferents esports, a més de ser limitades d'espai en la majoria dels casos. La manca d'activitats esportives, d'oci i culturals, és molt present a cada un dels pobles i, com dèiem abans, les que hi ha no son aptes o del gust de totes les franges d'edat.

D'altra banda, hi ha una escassa iniciativa popular per la creació d'aquestes activitats a molts dels pobles de la comarca, en alguns casos pels motius citats anteriorment, tot i que en els municipis que hi ha associacions juvenils, aquesta iniciativa és veu millorada, però normalment aplicada en oci nocturn.

El futbol, futbol sala, pàdel, atletisme, bicicleta, córrer, gimnàs i activitats dirigides com el zumba o tonificació, son les activitats esportives més practicades per als i les joves de la comarca, tot i que només el pàdel, el futbol i les activitats com el zumba o tonificació son les dirigides.

Resulta evident que l'oferta generalment és escassa i que hi ha una necessitat per part de la joventut de la comarca de relacionar-se entre aquestes dues zones. Tenim l'oportunitat de ser pioners en aquest sentit i trobar la manera de relacionar-les en edats prèvies a l'ensenyament post obligatori, per tal de poder establir possibles amistats abans d'haver de marxar a viure fora pels estudis.

Anàlisi qualitatiu: Eix Treball

FORTALESES	DEBILITATS	PROPOSTES
Visió del joves		
<ul style="list-style-type: none"> - Les feines que hi ha aquí son “ecofriendly, no contaminen i son sostenibles. Amplia oferta de treball al camp 	<ul style="list-style-type: none"> - No hi ha gaire oferta pels joves i ens veiem obligats a marxar a treballar fora. - Feines poc remunerades. - Dificultat per trobar feina. - Poca oferta laboral. 	
Visió dels agents		
<ul style="list-style-type: none"> - Difusió constant i activa de les ofertes (arriba a tota la comarca). - Gestió activa del currículum de les persones demandants. - S'intenta contactar personalment amb les persones per saber la disponibilitat. - La informació de programes d'ajuda a la contractació, prestacions per desocupació i ofertes de serveis ocupacionals és ràpida. - Funcions específiques i especialitzades d'acompanyament a les persones usuàries del servei. - Intermediació en el mercat de treball molt personalitzada. - Si acaba arribant la fibra òptica aviat, el teletreball en un entorn rural agradable. - Gairebé sempre hi ha feina relacionada amb l'agricultura. - Poc atur. - Les empreses de serveis d'obra i instal·lacions tenen llistes d'espera. 	<ul style="list-style-type: none"> - Dificil seguiment de la contractació per part de l'empresa. Moltes vegades no hi ha un retorn (feedback). - Manca de personal especialitzat i format en els principals sectors ocupacionals de la comarca. - Manca de pedagogia empresarial. - Oferta laboral molt reduïda. - Pocs llocs de treball - Pocs pagesos joves, molts pagesos envelleixen sense descendència o sense interès per part dels seus descendents. La terra pot quedar abandonada (esdevnir bosc brut, risc d'incendi...) o bé ser adquirida per cellers grans que lloguen molts temporers (mà d'obra no qualificada en una gran part no resident ni a la comarca) - Falten tractoristes - Pocs llocs de treball - Poca capacitat dels ajuntaments per oferir llocs de feina. - Progressiva pèrdua de comerços. 	<ul style="list-style-type: none"> - Disseny d'un itinerari ocupacional. Reforçar la figura del tutor com a referent del sistema ocupacional. - Formació més especialitzada. - Promoure l'ètica empresarial i el benestar dels treballadors a través d'accions de sensibilització a les empreses que els permeti valorar els seus beneficis.

Anàlisi qualitatiu: Eix habitatge

FORTALESES	DEBILITATS	PROPOSTES
Visió del joves		
<ul style="list-style-type: none"> - La intenció de la majoria de joves de seguir vivint en els municipis del Priorat. 	<ul style="list-style-type: none"> - Moltes cases velles i en mal estat. 	<ul style="list-style-type: none"> - Construir més habitatge per repoblar els municipis.
Visió dels agents		
<ul style="list-style-type: none"> - Serveis existents al Priorat: Borsa de Mediació per al Lloguer i Oficina d'Habitatge del CC Priorat i RSHPO. - Creixent interès de la població urbana (externa) en apropar-se al món rural (la pandèmia a incrementat aquest interès). - Augment de de la població local que s'interessa en viure al seu municipi. - Increment de l'interès a nivell polític de definir polítiques d'habitatge a nivell local/comarcal, en alguns municipis. - Disposició d'habitatge de propietat municipal en alguns municipis del Priorat. 	<ul style="list-style-type: none"> - Existència d'habitatges buits en alguns municipis, costosos de rehabilitar o condicionar per la seva habitabilitat, per introduir en el mercat de lloguer o venda. - Augment del nombre de persones/ famílies amb problemes per pagar l'habitatge, impostos i taxes i els subministraments. - Manca de les garanties d'habitabilitat i eficiència energètica en molts habitatges que segueixen en el mercat de lloguer o venda (parc habitatges en mal estat). - Manca de generació d'habitatge de protecció oficial (HPO) o sòl adequat al nivell econòmic i/o als salaris que es paguen al Priorat. Les empreses constructores poc disposades a construir. - Abusos dels propietaris d'habitatge que lloguen aquests habitatges sense les suficients garanties legals i frau de llei. - Comarca amb problemàtiques diferenciades entre pobles/zones. - Manca de sòl edificable en determinats pobles. - Pressió de l'habitatge d'ús turístic sobre l'habitatge als municipis més turístics. 	<ul style="list-style-type: none"> - Reforç de l'equip tècnic comarcal de l'Oficina d'Habitatge i la Borsa de Mediació per al Lloguer. - Cens d'habitatges buits (proposta feta i pendent aprovació pels òrgans de govern). - Taula comarcal d'habitatge (proposta feta i pendent aprovació pels òrgans de govern). - Estudi de la problemàtica dels HUT al Priorat i elaboració d'informe intern que plantegi la situació actual i les tendències (s'ha realitzat ja aquest informe). - Nomenament d'un/a responsable polític que vetlli per les polítiques d'habitatge a nivell comarcal. - Elaboració d'un Pla Comarcal de l'Habitatge que contempli totes les realitats i principals problemàtiques (lloguer jove, programes socials d'habitatge, gent gran, construcció d'HPO, habitatge temporers...). - Reunions amb els responsables de l'Agència de l'habitatge de Catalunya, DIPTA, SGJ, DARPA..., per tal d'explorar les possibles solucions a les problemàtiques detectades. - Elaboració de Plans Locals d'Habitatge en els municipis més sensibilitzats i proactius en aquest tema.

	<ul style="list-style-type: none"> - Tensió entre oferta i demanda que principalment afecta als municipis més grans i més turístics (Falset, Cornudella, Margalef, La Vilella Baixa...), i que provoca l'augment de preus. - Inexistència durant molts anys de polítiques d'habitatge a nivell local/comarcal. - Pocs recursos tècnics i econòmics dedicats a polítiques d'habitatge a nivell local/comarcal. - Molts propietaris són gent gran o els hereus d'aquests (fragmentació de la propietat), el que dificulta la inversió, la rehabilitació i la venda. 	<ul style="list-style-type: none"> - Aprofitar per part dels actors (ajuntaments, particulars, empreses...) els ajuts i programes de subvencions anuals o específics adreçats a l'habitatge. - Campanyes de sensibilització, difusió, assessorament i suport a propietaris per tal que s'adaptin a les necessitats i reglamentació exigida legalment, especialment per al lloguer.
--	---	--

DIAGNÒSTIC: Eix de treball i habitatge

A la comarca del Priorat disposem d'una Borsa de treball comarcal, un servei de gestió d'ofertes i demandes per tal d'afavorir la inserció laboral dels ciutadans del Priorat i també s'ocupa de l'àmbit de l'orientació laboral. El servei s'adreça a persones en situació d'atur o que vulguin canviar de feina i a empresaris que necessitin cobrir llocs de treball i també ofereix informació a les empreses per afavorir la inserció laboral. També disposem, d'una tècnica referent d'ocupació juvenil, que fa acompanyament en la cerca de recursos ocupacionals, formatius o de feina i d'una Agent d'Ocupació i Desenvolupament Local (AODL) on la seva funció principal és col·laborar i donar suport a projectes de dinamització i promoció econòmica de la comarca.

D'altra banda, el Consell Comarcal del Priorat forma part a nivell nacional de la xarxa CATALUNYA EMPRÈN, per al foment i assessorament en la creació d'empreses. És un servei subvencionat pel Departament de Treball de la Generalitat de Catalunya i cofinançat pel Fons social europeu.

Pel que fa a l'habitatge, disposem d'una Oficina Comarcal d'Habitatge que té la funció de dirigir tant a les persones que busquen un habitatge de lloguer, com als propietaris d'habitatges buits que vulguin llogar-los, com a totes aquelles persones que requereixin assessorament tècnic i jurídic en matèria d'habitatge.

Violeta Tena al eltemps.cat

Dit això, ens trobem amb una comarca que tot i la profusió vinícola i enoturística que experimenta des de la dècada dels 80, no ha aconseguit redreçar el declivi demogràfic. A finals de 2019, la comarca comptava amb 9.245 habitants censats. Falset, la capital, acumula el gruix més important, amb 2.834 habitants. Cap altre municipi, dels 23 que hi ha, supera els 1.000 habitants. Catorze d'ells en tenen menys de 300. De fet, és la tercera comarca amb menys habitants de Catalunya. A principis dels anys 80, quan començà el boom vinícola, comptava amb 1.200 ànimes més. El despoblament és un dels problemes més destacats, en molts casos, amb el pas dels anys i el declivi demogràfic, s'han tancat escoles, els bars han abaixat la persiana i els forns s'han quedat sense relleu generacional, i com a conseqüència cada vegada menys ofertes laborals i menys variades. A hores d'ara, el 25,4% de la població supera els 65 anys, una clara tendència a l'envelliment de població de la comarca.

I entre totes aquestes problemàtiques ara n'emergeix una de nova: la manca d'habitatge accessible per als qui sí estan decidits a emprendre un projecte de vida en l'àmbit rural. No és

un problema exclusiu del Priorat, de fet. En pràcticament totes les comarques d'interior del país hi ha aquest dèficit. Tot plegat resulta força paradoxal: són municipis deshabitats en què els qui sí hi volen fer vida tenen dificultats per accedir a l'habitatge. En resum, pobles amb cases buides i potencials pobladors sense cases per assentar-se. La casuística és diversa, si bé es podria resumir en tres factors: les segones residències que els fills i filles del poble emigrants a la ciutat utilitzen quinze dies o un mes d'estiu o bé els caps de setmana; els habitatges que sí estan disponibles en el mercat de lloguer però que prioritzen els turistes abans que no l'inquilí estable, i, finalment, les cases que, fruit d'herències i reparticions entre famílies, estan en estat ruïnós, assolades pel pas dels anys i la manca de manteniment. Fet i fet, un parc immobiliari abundant però igualment immobilitzat.

Davant d'aquesta situació, ens trobem amb la necessitat de recolzar totes aquelles campanyes que serveixin per conscienciar els veïns dels diferents municipis de la comarca, especialment els qui no hi fan vida quotidianament, del problema que suposa l'accés a l'habitatge per a la supervivència del municipi i ser pioners com a entitat comarcal en fer polítiques de joventut en l'àmbit de l'habitatge, com campanyes, línies d'ajudes a la rehabilitació, una taula de l'habitatge rural, entre d'altres.

Actuar en aquest sentit, ajudarà a facilitar als joves a tindre la possibilitat de triar si volen o no quedar-se a viure al Priorat, ja que ara si ho volen fer, en la majoria dels casos, ha de ser a la residència de la família.

En l'àmbit del treball, hi ha poca oferta formativa i els i les joves es veure obligats/des a marxar a treballar lluny del territori. Cal destacar, que les poques que hi ha, son poc remunerades, de curta durada i algunes vegades amb requisits per accedir-hi molt exigents.

En aquest cas seguirem treballant per aconseguir l'èxit en la transició laboral dels i les joves i el domiciliar-los al Priorat.

Anàlisi qualitatiu: Eix Salut

FORTALESES	DEBILITATS	PROPOSTES
Visió del joves		
<ul style="list-style-type: none"> - Tenim CAP a Cornudella de Montsant. - En alguns pobles es disposa d'un consultori mèdic amb un/a metge i un/a infermer/a. - Serveis d'anàlisi de sang 	<ul style="list-style-type: none"> - Mala organització del CAP. - És molt difícil contactar. - Massa temps d'espera per donar visita. - No hi han prou serveis mèdics. - No hi ha hospital. 	<ul style="list-style-type: none"> - Construir un hospital. - Ampliar els serveis sanitaris a tots els municipis
Visió dels agents		
<ul style="list-style-type: none"> - Cap a Cornudella de Montsant i a Falset - Col·laboració del Consell Comarcal del Priorat, i en especial els serveis socials i el servei de joventut, amb els Instituts de la comarca, per treballar propostes per actuar amb aquest eix. - Cartera de serveis des de joventut per oferir als centres educatius. - Baix índex d'embarassos en adolescents, trastorns alimentaris i de VIH entre el col·lectiu jove. 	<ul style="list-style-type: none"> - Facilitat per accedir a les drogues. - Consum elevat d'alcohol i altres drogues des d'una edat prematura. - L'àmbit de treball queda bastant limitat als i les joves que cursen l'educació secundària. - Problemes de conducta alimentària i de salut mental entre joves de la ESO. 	<ul style="list-style-type: none"> - Projecte comarcal on intervinguin els dos instituts de la comarca per dur a terme diferents accions esportives que ajudin a treballar la problemàtica de les drogues. - Tindre alternatives de conscienciació en temes com la sexualitat, les drogues i la salut mental. - Garantir una oferta d'oci alternatiu. - Oferir espais de trobada i participació. - Incloure les habilitats emocionals de forma transversal i interdepartamental/interinstitucional totes les actuacions adreçades a joves.

DIAGNÒSTIC: Eix de Salut

El consum de drogues il·legals entre els adolescents ha augmentat durant els últims anys i, paral·lelament, s'ha evidenciat un augment de les problemàtiques i conductes de risc típiques de l'adolescència. Els resultats dels estudis sobre el consum de drogues durant aquesta etapa de la vida posen de manifest les greus i múltiples conseqüències que poden generar.

En una de les últimes reunions que vam dur a terme amb els instituts de la comarca del Priorat, l'INS Montsant i l'INS Priorat, ens van confirmar aquesta anàlisi. A més, destacaven que aquest consum cada vegada era més precoç.

I així ho mostra l'Enquesta sobre alcohol i altres drogues que es va fer a escala de l'Estat espanyol (EDADES) 2017-2018. El consum que més puja entre els menors és el del tabac, ja que el 25,4% dels enquestats n'ha fumats en l'últim any, mentre que el 2015 ho havien fet el 20,6%. El 60% dels menors ha begut alcohol en l'últim any (58% en l'enquesta anterior) i el 14,3% ha consumit cànnabis (12,6% el 2015), xifra que duplica el percentatge de consumidors d'aquesta substància majors de 45 anys (7,8%). Els hipnosedants, amb recepta o sense, assoleixen l'1,7% de prevalença en aquest grup d'edat, mentre que l'èxtasi i la cocaïna se situen en el 0,6% i l'1,5%, respectivament.

Però com deïem a la introducció, no tan sols és una problemàtica viva entre la joventut sinó que també per a la resta de població i així ens ho confirma l'enquesta EDADES, encara que confirma que les drogues consumides per més percentatge de persones són les legals. El 75,2% dels enquestats entre 15 i 64 anys ha consumit alcohol en l'últim any (77,6% el 2015) i el 40,9% ha fumats tabac (40,2% en l'enquesta anterior). Els hipnosedants, amb o sense recepta, són la tercera substància consumida (11,1% actual per 12% el 2015).

El consum de cànnabis puja lleugerament i passa del 9,5% el 2015 a l'11% actual. La resta de drogues estudiades tenen unes prevalences de consum en l'últim any per sota del 2,5%. El 2,2% dels enquestats havia consumit cocaïna; el 0,6%, èxtasi; el 0,5%, amfetamines; el 0,4%, al·lucinògens; el 0,1%, heroïna i el 0,1% també inhalables volàtils. Pel que fa a les noves substàncies psicoactives, l'1,1% dels espanyols entre 15 i 64 anys diu haver-les provat alguna vegada a la vida.

Pel que fa als psicofàrmacs, més en les dones, i més cànnabis i cocaïna en homes. Els hipnosedants i analgèsics opioides són les úniques substàncies el consum de les quals està més estesa entre les dones. El 14,1% de les dones havia consumit hipnosedants davant del 8,1% dels homes i el 7,4%, analgèsics opioides, mentre que en els homes aquest consum se situa en el 5,9%. En el cas del cànnabis, el percentatge d'homes que el consumeix duplica àmpliament

el de les dones (15,4% davant del 6,6%) i en el cas de la cocaïna, aquesta diferència fins i tot arriba a triplicar-se (3,4% en els homes i 1% en les dones).

El patró de policonsum continua estant molt estès. Es concentra en homes de 25 a 34 anys i inclou alcohol i cànnabis en el 90% dels casos.

El 2,9% de la població fa un ús compulsiu d'Internet. D'acord amb l'Estratègia 2017-2024 del Pla Nacional sobre Drogues, l'enquesta inclou preguntes relacionades amb les addiccions del comportament, com és l'ús compulsiu d'Internet i la ludopatia.

El 3,5% de la població de 15 a 64 anys s'ha jugat diners on-line el darrer any. El perfil d'aquests jugadors és el d'un home de 25 a 34 anys, i el joc més practicat són les apostes esportives. El 59,5% de la població de 15 a 64 anys ha jugat amb diners de forma presencial l'últim any. Els jocs més habituals són les loteries (94%), seguides de les loteries instantànies (22,1%) i les travesses de futbol (16,4%).

Per tant, com ja hem pogut observar, estem parlant d'un problema global i que ens afecta de manera directa o indirecta a tots i a totes, a curt i a llarg termini.

Anàlisi qualitatiu: Eix participació.

FORTALESES	DEBILITATS	PROPOSTES
Visió del joves		
	- Manca de participació jove	
Visió dels agents		
<ul style="list-style-type: none"> - Presència d'entitats culturals i esportives a la comarca, força actives i de caire molt divers. - Les entitats esportives agrupen i dinamitzen a una part força important del jovent, sobretot a Falset. - Habitualment, els ajuntaments de cada municipi, donen suport a les activitats de les entitats. - Bona participació de les colles de joves en les diferents activitats del municipi. - Creació de varies associacions de joves a la comarca. - Les activitats festives compten amb ampli suport. - Hi ha jovent (de més de 25 anys) amb iniciativa i coneixements professionals 	<ul style="list-style-type: none"> - Els i les joves implicades en l'organització dels diferents actes i activitats són sempre els mateixos. - Els i les joves que realitzen estudis post obligatoris, no es troben al municipi entre setmana i al cap de setmana estableixen altres prioritats com les amistats i la família que dificulten la participació. - La majoria dels i de les joves en edat dels estudis obligatoris tenen molt ocupada gran part del seu temps lliure fent altres activitats: reforç escolar, anglès, activitats esportives, entre d'altres, que dificulta que s'impliquin amb les entitats i en el poble. - Existeixen molt pocs espais o locals a la comarca destinats exclusivament als i les joves. - Gran part del jovent desmobilitzat - Lideratges negatius esdevenen fre per possibles activitats juvenils. - En alguns municipis, associació de joves inexistents. Ni hi ha activitat juvenil per a la gent del poble més enllà de l'organització de festes nocturnes. - Hi ha jovent amb capacitat i talent que algunes vegades queda exclòs. - El consum i venda de substàncies estupefaents de diferents graus desorienta el jovent més influenciable. 	<ul style="list-style-type: none"> - Adequació d'un local per a joves a cada municipi de la comarca. - Millorar la difusió de les activitats. - Treballar per a la participació dels més joves, fins i tot en edats escolars. - Potenciar que els joves s'impliquin en la creació, programació i execució d'activitats per fer que aquestes s'adeqüin més als seus interessos i demandes. - Premiar la participació (avantatges,...) - Creació d'entitats o grups de joves a la comarca. - Crear xarxa entre els diferents agents de joves del Priorat.

Anàlisi qualitatiu: Eixos cohesió social, mobilitat i equilibri territorial

FORTALESES	DEBILITATS	PROPOSTES
Visió del joves		
<ul style="list-style-type: none"> - NO hi ha contaminació. - Amplia oferta de camins i senders per fer excursions. - Bona comunicació entre els municipis dels sud de la comarca, gràcies al comerç. - En viure en una comarca petita permet la visibilitat i la proximitat. - Sentiment d'ajuda i col·laboració. - Xarxa estable amb altres persones del col·lectiu. 	<ul style="list-style-type: none"> - Poca oferta d'horaris de transport públic. - Mala cobertura telefònica i d'internet. - Poques botigues. -Desigualtat entre municipis de la comarca (manca horaris de bus, menjadors escolars). - Manca de Servei de recollida de brossa porta a porta a molts municipis del Priorat. - Manca de conservació de camins. - Manca de coneixença de la zona nord de la comarca (comarca molt dividida ja que les distàncies entre els municipis son molt llargues i les carreteres no estan en bon estat) - Tot i que sovint aquesta visibilització no té connotacions positives. 	<ul style="list-style-type: none"> - Implantar xarxa telefònica més potent - Ampliar el comerç local. - Servei de recollida de brossa porta a porta - Construir un centre comercial i/o supermercat. - Promocionar el Priorat a les xarxes socials. - Millorar l'estat dels camins.
Visió dels agents		
<ul style="list-style-type: none"> - Fort sentiment de pertinença al municipi. - Via de circulació en la zona sud del Priorat en bones condicions per anar a Falset, Reus, Tarragona - Municipis coberts amb xarxa ferroviària. - Ajuda mútua entre població. - Contacte pròxim. 	<ul style="list-style-type: none"> - Oferta molt reduïda del transport públic. - Bona integració del col·lectiu immigrant. - Dificultats per accedir a diferents recursos que s'agreuja més si ets d'una classe social baixa, de procedència estrangera, dona o pateixes alguna malaltia mental. - Inexistent servei d'autobús interurbà per connectar amb Reus o Tarragona. Si un dissabte ets a Reus, l'última opció per arribar amb transport públic és agafar el tren a les 7 de la tarda. - Amenaça de RENFE de retirar trens de la R15 	<ul style="list-style-type: none"> - Crear espais i activitats de trobada i cohesió social. - Continuar treballant per millorar el transport públic. - Promoure activitats que facilitin la integració de col·lectius nouvinguts: - Xerrada intercultural i de conscienciació a l'institut de Falset. - Proposta vídeo de difusió per promoure l'habitatge.

	<ul style="list-style-type: none">- Amenaces de destrossa del paisatge i de l'entorn agrícola per macroprojectes de creació d'energia, que poden esdevenir destrucció del territori i/o dels seus recursos.- Poca força per defensar els interessos del territori- Retràs en la connexió de la fibra òptica.- Dificultats per accedir als serveis (formació, treball...).- Manca d'accés a l'habitatge.	
--	---	--

DIAGNÒSTIC: Eix de Participació, Cohesió social i Equilibri

Quan parlem de participació és molt important distingir **si la participació només serveix per informar o demanar l'opinió** d'una forma molt simbòlica o si realment es vol tenir en compte les persones participants a l'hora de **prendre la decisió final**. Per aquest motiu, ens agrada distingir-la amb els següents nivells, plantejats per la Marta López, politòloga i tècnica del Programa Foment de la Participació juvenil de l'ACJ: decidir, consultar, informar i assistir.

- **DECIDIR:** *Es té en compte l'opinió de la gent jove i hi participen amb un nivell més alt de compromís, fins i tot en l'organització i el seguiment de les actuacions que han acordat. Les persones joves assumeixen responsabilitats i tenen un paper actiu.*
- **CONSULTAR:** *Es pregunta l'opinió a la gent jove, poden dir el que pensen, però després qui decideix ho pot tenir o no en compte, en realitat no decideixen res i tampoc assumeixen cap mena de responsabilitat.*
- **INFORMAR:** *S'informa de què es farà, però a la gent jove no decideix res ni assumeix cap responsabilitat. És un nivell molt baix de la participació, però és un pas imprescindible perquè cal tenir la informació per poder prendre decisions.*
- **ASSISTIR:** *Fer acte de presència sense assumir cap responsabilitat, es consumeix l'activitat.*

Des dels Serveis de Joventut del Consell Comarcal del Priorat i des dels ajuntaments de la comarca, posem en pràctica els diferents nivells de participació, a mesura de les nostres possibilitats i recursos humans. La més utilitzada és la d'informar de tot allò que és fa, s'hagi o no generat des de la pròpia entitat. Tot i així, en alguns dels programes o projectes que desenvolupem, utilitzem també la de consultar a la gent jove i en altres, que poden coincidir, la de decidir, és a dir, tindre en compte la seva opinió i que fins i tot assumeixin part de l'organització i seguiment de l'activitat en qüestió. I finalment, la d'assistir.

La participació del col·lectiu jove a la comarca existeix, en uns municipis més que altres, però és una participació local. És cert que normalment sempre son els mateixos joves implicats i actius que participen en la majoria d'actes i activitats municipals.

Trobem força presència d'entitats culturals i esportives i que son molt actives i de caire molt divers, aglutinant així, de manera més puntual, molt jovent i sempre amb el suport dels seus ajuntaments.

També és pot observar com creix l'associacionisme juvenil i com molts dels pobles de la comarca ja tenen una associació de joves amb ganes de dinamitzar la població.

D'altra banda, es detecta a molts joves que tenen la percepció que no es fa res per al jovent i que des de l'ajuntament no es pensa en el col·lectiu jove. És una necessitat important a la qual, entra d'altres, també li correspon afrontar-ho a la regidoria de Joventut, però cap municipi de la comarca disposa d'un tècnic o tècnica de joventut i això dificulta molt aquesta tasca. A més, els i les joves que realitzen estudis post obligatoris, no es troben al municipi entre setmana i al cap de setmana estableixen altres prioritats com les amistats i la família que dificulten la participació. I per acabar-ho de rematar, hi ha una manca important d'espais o locals on puguin trobar-se.

Pel que fa a la participació dels col·lectius joves a nivell comarcal és més reduïda, com és lògic i per tant, hi ha la intenció a mig termini de fer diferents accions per potenciar-la, **ja que s'ha de tenir en compte que la comarca del Priorat té un seguit de circumstàncies que dificulten molt la mobilitat, la cohesió social i l'equilibri territorial.**

Per tant, a mesura de les nostres possibilitats, s'ha de treballar per crear espais i activitats de trobada i cohesió social, municipals i comarcals, que fomentin aquesta participació, que potenciï la xarxa juvenil de la comarca, que ajudi a promoure activitats que facilitin la integració de col·lectius nous, entre d'altres, i que el fet de crear aquesta base, ens permeti contrarestar tot el seguit de dificultats presents des de fa tant de temps.

2.2. Anàlisi Polítiques de Joventut

Aquesta secció ens ha de servir per ser conscients de quines eines i quins recursos disposem per poder planificar, executar i avaluar el Pla Comarcal de Joventut del Priorat.

La nostra tasca en aquest apartat consisteix en analitzar què s'està fent des del Consell Comarcal del Priorat i en especial des del Servei Comarcal de Joventut i des de l'Oficina Jove, amb quines infraestructures, amb quins recursos humans i econòmics comptem per dur a terme totes aquestes accions adreçades als i les joves del Priorat.

Tota aquesta informació, juntament amb la diagnosi quantitativa i qualitativa, ens permetrà poder dissenyar i desenvolupar sobre el paper, els diferents programes, projectes i accions del Pla.

2.2.1. Característiques estructurals

2.2.1.1. *Recursos Humans*

Per a la realització del Pla Comarcal de Joventut, disposem del següents tècnics i tècniques:

Del Servei Comarcal de Joventut, Marc Vernet, responsable del servei de joventut (Oficina Jove i Servei Comarcal de Joventut) i la Mari Pau De Francisco Martínez, arquitecta tècnica. De l'Oficina Jove de la Xarxa Nacional d'Emancipació Juvenil, l'Eli Garcia, informadora juvenil i la Cristina Abelló, referent d'Ocupació Juvenil. I per últim, el tècnic de suport a plans locals i comarcals de joventut, el Josep Maria Coll.

D'altra banda, de manera indirecta, també disposem de la resta del personal tècnic del Consell Comarcal del Priorat, com son els de serveis socials, els de promoció econòmica i els dels serveis tècnics.

2.2.1.2. Recursos Financers

El pressupost del que hem disposat fins al moment ha estat l'aportació que per contracte programa ens ha facilitat el Departament de Treball, Afers Socials i Famílies, més el facilitat pel propi Consell Comarcal del Priorat. Aquest és el següent:

FITXA	APORTACIÓ ANUAL DTSF	APORTACIÓ ANUAL CCP	PRESSUPOST ANUAL 2016-2019
Fitxa 41 - Servei comarcal de joventut	31.582,29 €	313,03 €	31.895,32 €
Fitxa 42 - Oficines joves de la XNEJ	22.000,00 €	3.761,78 €	25.761,78 €
Fitxa 43 - Plans locals i comarcals de Joventut	33.160,00 €	41.111,76 €	74.271,76 €
Fitxa 43.1 - Pla d'actuació anual comarcal	5.000,00 €	10.630,00 €*	15.630,00 €
Fitxa 43.2 - Professionals de joventut compartits	24.000,00 €	10.141,76 €	34.141,76 €
Fitxa 43.3 - Plans d'actuació anual municipal	4.160,00 €	20.340,00 €*	24.500,00 €

**aportació del CCP i dels municipis que pertanyen al Contracte Programa*

Aquest pressupost ens serveis com orientació del que provablement serà la base del proper pressupost del qual disposarem, amb petites variacions cap a l'alça en els imports.

De les fitxes esmentades, la 41 va destinada a la contractació de personal, marcat per contracte i la 42, tot i no contemplar-ho explícitament, també la destinem a personal.

Pel que fa a la fitxa 43, està dividida en tres:

- Fitxa 43.1 - Pla d'actuació anual comarcal:
 - o Destinada a activitats, tot i que dels 5.000 € que ens aporta el DTSF, 2.000 € seran per destinar al Pla Comarcal de Joventut, la resta, els 3.000 €, va pels ajuntaments menors de 500 habitants, que estan contemplats al contracte programa. L'import restant que ens marca el pressupost, hi ha una part que ha estat gastada per cadascun d'aquests ajuntaments, i l'altra, pel Consell Comarcal del Priorat.
- Fitxa 43.2 - Professionals de joventut compartits:
 - o Destinada a personal
- Fitxa 43.3 - Plans d'actuació anual municipal:
 - o Destinada als ajuntaments que disposin de Plans Locals

2.2.2. Principis de funcionament

2.2.2.1. *Interdepartamentalitat*

Per tal de dur a terme el Pla Comarcal de Joventut, es treballarà amb el suport de les diferents àrees de l'entitat, fent un treball transversal, així com amb reunions periòdiques amb els i les tècniques de cada servei, principalment, amb els que treballen directament amb infants i joves.

Aquesta metodologia ens permetrà crear xarxa, plantejar el Pla de diferents punts de vista i dissenyar-lo a partir d'una perspectiva més realista de la situació i del territori.

Al Consell Comarcal del Priorat és treballa interdepartamentalment, de manera que tots els departaments saben quina és la realitat de la comarca en cada àmbit. Habitualment es manté un contacte fluid per tal de ser coneixedors de les diferents actuacions que es fa des de cada servei i per treballar en programes, projectes i accions conjuntament.

D'altra banda, hi ha un contacte periòdic de les tècniques del Servei Comarcal de Joventut amb les regidories de joventut de cada municipi, per tal de mantenir-les informades de les diferents novetats que tinguem al servei i també per treballar plegades amb els programes, projectes i accions que generem des de l'entitat del Consell Comarcal i de les que generem conjuntament, per tal de cobrir les necessitats i/o problemàtiques reals dels i de les joves del Priorat.

Pel que fa a l'organització funcional, les competències que té atribuïdes el Consell Comarcal del Priorat s'organitzen i s'agrupen en diverses àrees. Cada àrea s'ocupa de diferents serveis i línies d'actuació, a les quals treballen els tècnics corresponents i que són coordinades per un cap d'àrea.

2.2.2.1.1. Àrees del Consell Comarcal del Priorat

Presidència: el president és l'encarregat de supervisar i controlar la gestió de tots els serveis i totes les actuacions que es duen a terme des de les diferents àrees.

Gerència: el gerent s'encarrega de gestionar les diferents àrees per mitjà dels caps d'àrea.

Secretaria de Direcció i Protocol: és l'encarregada de les tasques administratives i de protocol de la direcció del consell: presidència i gerència.

Servei d'Assistència i Cooperació Municipal: s'encarrega de la cooperació i l'assistència municipal en el vessant d'assessorament als municipis en termes jurídicoadministratiu, econòmics i financers, i d'obres i serveis, i té la voluntat de reforçar-ho amb la col·laboració de la Diputació.

Secretaria d'intervenció i Serveis Interns: encarregada de l'impuls i coordinació de les actuacions relacionades amb Hisenda, Pressupostos, Patrimoni, Règim Interior i Personal.

Àrea de Promoció i Desenvolupament comarcal: encarregada de l'impuls i coordinació de les actuacions relacionades amb els sectors de l'agricultura, la indústria, el comerç, els serveis, la formació i el foment de l'ocupació. Encarregada, també, de l'impuls i coordinació de les actuacions relacionades amb la promoció turística de la comarca.

Àrea de serveis a les persones: encarregada de l'impuls i coordinació de les actuacions relacionades amb Joventut, Educació, Cultura, Serveis Socials, Servei d'Atenció i Informació a la Dona, Sanitat, Esports i Participació Ciutadana.

Àrea de serveis al territori: encarregada de l'impuls i coordinació de les actuacions relacionades amb Medi Ambient, Cooperació Comarcal, Ordenació del territori, Urbanisme, Serveis Tècnics, Informàtic i Noves tecnologies.

2.2.2.2. Interinstitucionalitat

El treball de col·laboració amb altres administracions i institucions és imprescindible en la majoria dels casos per poder aprofitar tots els recursos dels quals disposem. Cal ser conscients que alguns dels objectius que es plantegen no es podran assolir sense la participació d'institucions externes a l'ens local.

La interinstitucionalitat de les diferents accions i polítiques de la Regidoria de Joventut es donen principalment a nivell de:

- **Consell Comarcal del Priorat**, coordinació amb les diferents tècniques compartides de joventut, la tècnica comarcal, la informadora de l'Oficina Jove i la referent d'ocupació juvenil per la definició d'estratègies i accions conjuntes, entre d'altres. Diàleg amb altres àrees del Consell Comarcal com Habitatge, Consell Esportiu Comarcal, Intervenció i Secretaria.
- **Direcció General de Joventut**, mitjançant suport metodològic, reunions informatives, formació i assessoraments puntuals.
- **Centres educatius**, col·laboració amb el INS Priorat i el Institut – Escola Corbatera per la programació de programes, projectes i accions a l'hora del pati i a les aules.
- **Ajuntaments de la comarca**: Taula de Regidors de Joventut comarcal, reunions amb totes les regidories de joventut a nivell comarcal per tractar i parlar de les diferents problemàtiques i inquietuds que els afecten i intercanviar experiències.
- **SOC**: Participem en diferents programes que promouen, que implantem al territori i que ens serveixen per coordinar i unir agents educatius de la comarca creant diferents referents en treball i formació i que faciliten la transició dels joves al món laboral.
- **Diputació de Tarragona**: Ens beneficiem, entre d'altres, de cursos sobre autoocupació i cultura emprenedora per a joves de l'àmbit rural.
- **Cambra de Comerç**: Ens beneficiem d'alguns programes dels quals impulsen, com per exemple, el "Programa Integral de Cualificación y Empleo" (PICE).
- **Centre de Noves Oportunitats**: Col·laboració amb l'objectiu de recuperar les ganes d'aprendre dels milers de joves que, per motius diversos, no han trobat el seu lloc als instituts i que, per raó de la seva edat, són invisibles per a les empreses.
- **Creu Roja**: Col·laboració per tal d'estar al corrent de les diferents accions que duen a terme i poder-hi derivar joves.
- **Centres de Salut**: Coordinació per a la realització de diferents projectes que duem a terme conjuntament a la comarca, principalment als centres educatius.

2.2.2.3. Participació Jove

Participació és un concepte amb múltiples dimensions, tot i que genèricament participar significa prendre part en les coses. Nosaltres volem acotar el concepte centrant-nos en aquells processos, accions i actituds que generen capacitat de decisió i d'intervenció de les persones en tot allò que els afecta. Així doncs, definim la participació com *“la capacitat de decidir sobre tot allò que afecta directament o indirectament la nostra vida; sobre tot allò que condiciona el nostre entorn, les nostres relacions i les nostres possibilitats de desenvolupament personal i col·lectiu.”*

Tenint en compte que la franja que abasteix la joventut, va des dels 16 als 30 anys, des d'un primer moment, sabem que aquests i aquestes joves viuen situacions molt diferents depenent de molts factors, però el principal és l'edat. Aquesta fet, condiciona les seves formes de participació, les seves motivacions per participar i les seves inquietuds, que son i seran molt diferents. Aquesta panoràmica, juntament amb el condicionant de viure a una zona rural i amb xarxes de comunicacions precàries, dificulta molt el procés de participació amb els joves. Per aquest motiu és molt important seguir una estratègia i una planificació determinada per tal de poder captar totes les seves especificitats.

La participació jove té unes característiques específiques: les seves demandes sobre les necessitats concretes, la recerca de noves formes de participació que permetin més flexibilitat, sovint més horitzontalitat, el recel cap a les administracions i les institucions polítiques, o la immediatesa, la necessitat de percebre resultats immediats a l'acció.

El perquè de la participació jove. Tres dels motius que ens haurien d'empènyer a reconèixer o impulsar els processos participatius de la gent jove són:

- a) Partint del fet que les persones joves tenen necessitats i problemes específics, la participació jove posa de relleu aquestes necessitats, les fa visibles i alhora permet a la mateixa població jove ser la protagonista en el procés de donar-hi resposta. És a dir, a través de la participació les persones joves poden posar de manifest quines són les seves necessitats específiques i proposar o crear mecanismes per satisfer-les.
- b) Perquè les persones joves puguin gaudir realment d'una situació de plena ciutadania cal que com a membres de la societat tinguin la possibilitat de participar plenament en la vida social, cultural i política. Al mateix temps, si volem crear un context de democràcia

participativa caldrà que garantim la possibilitat de participar de tots els sectors socials, i doncs de la població jove.

c) Finalment, la participació jove en la construcció de les polítiques de joventut aporta coherència i realisme, ja que ens permet conèixer i ser conscients de la situació de les persones joves i de les seves propostes i accions. Al mateix temps, ens possibilita la creació de consens al voltant de les seves necessitats i el compromís mutu —entre joves i Administració— en la recerca de solucions.

2.3. Conclusions de la diagnosi

Durant el procés de la diagnosi hem buscat recollir la visió que tenen els i les joves sobre les polítiques de Joventut, com la d'aquells agents socials estretament vinculats i coneixedors de la realitat d'aquest col·lectiu.

Les dades quantitatives ens mostren una comarca envellida i amb una evolució demogràfica amb clara tendència a la baixa. A més, l'índex de Joventut al Priorat segueix un patró comú de descens progressiu, confirmant així la tendència d'índex d'envelliment molt elevat.

D'altra banda, el jovent de la comarca té un índex relativament alt pel que fa al nivell d'instrucció, tot i que els impliqui una mobilitat educativa important. Tenint en compte que molts d'aquests i aquestes joves segueixen estudiant, la població activa en l'àmbit laboral és escassa, sobretot entre els i les joves de 16 i 24 anys. En canvi, en els de 25 a 34 anys, aquest índex augmenta de manera considerable.

Pel que fa a l'emancipació juvenil, ens trobem amb taxes al voltant del 20 %, ja que ens trobem davant d'una comarca amb una gran manca d'habitatge.

Pel que fa a les qualitatives, hem valorat les fortaleses i les debilitats que ens han traslladat els i les joves i les diferents agents de joventut en els diferents àmbits d'actuació que hem platejat.

A banda de les fortaleses, que no son poques, ens hem trobat amb un seguit de debilitats, problemàtiques, que com a servei de joventut tenim limitacions importants a l'hora d'intervenir, sobretot a curt termini, ja que implica programes d'actuació interdepartamentals, i/o interinstitucional. De totes maneres, veiem important començar-les a treballar per tal de poder solucionar-les a mig – llarg termini.

Per tant, creiem necessari que totes les possibilitats de canvi reals que hi hagin, hi siguem presents, liderant o acompanyant a la població jove en aquest procés.

3. DISSENY DE LES ACTUACIONS

Com a punt de partida ens centrem amb l'anàlisi de les dades quantitatives i qualitatives, tot i que hem repassat i tornat a analitzat el Pla Estratègic Comarcal de Desenvolupament Socioeconòmic Rural 2014-2020, especialment els apartats de la diagnosi i les accions del pla estratègic, per tal de complementar-lo. D'aquestes accions en tenim en compte varies, que són les que, després d'analitzar-les, tenen més relació amb les conclusions extretes de la diagnosi feta durant aquest 2021.

Les accions escollides del PECDR són les següents:

De la línia 1, **Sostenibilitat i valorització d'un paisatge singular i universal**, programa:

- Gestió dels espais forestals per afavorir el seu aprofitament i sostenibilitat, actuació:
 - o 13 Fomentar l'activitat ramadera extensiva de forma integral, com a aliada en la lluita contra els incendis.

De la línia 3, **El valor d'uns productes locals amb essència i gust de paisatge**, programa:

- Millora dels processos productius i de la vertebració del sector oleícola, actuació:
 - o 68 Fomentar les activitats de formació contínua del sector

De la línia 5, **Diversificació en l'activitat econòmica per generar noves oportunitats**, programes:

- Promoció i dinamització de l'activitat comercial, actuació:
 - o 107 Impulsar la creació de nous establiments comercials i adequació i millora dels existents
- Redimensió de la promoció, competitivitat, atracció comarcal i foment d'activitats, actuacions:
 - o 120 Difondre, fomentar i donar suport a la cultura emprenedora
 - o 121 Potenciar l'ocupació basada en les TIC i el teletreball, garantint les condicions per al seu desenvolupament real al territori.
 - o 123 Fomentar, potenciar i donar major visibilitat a les activitats artesanals del territori
 - o 125 Adequar l'oferta formativa a les necessitats, característiques i potencialitats del propi territori

Finalment, de la línia 6, **La importància del benestar de la població i la cohesió social**, programes:

- Ensenyament, educació i família, actuació:
 - o 132 Augmentar l'oferta d'activitats extraescolars i de dinamització infantil
- Salut, serveis i equipaments sanitaris, actuació:
 - o 135 Reforçar els programes de salut i qualitat de vida dels adolescents i joves
- Participació, joventut, cultura i esport, actuacions:
 - o 141 Fomentar i donar suport a la pràctica esportiva federada i no federada
 - o 143 Promoure la renovació del Pla Comarcal de Joventut i la realització de projectes de dinamització juvenil
 - o 144 Vertebrar una xarxa de joves professionals i potenciar el seu talent

3.1. Objectius comarcals

Eix	Objectius
1. SERVEI COMARCAL DE JOVENTUT	<p>1.1. Dissenyar i proposar les metodologies i estructures necessàries perquè el municipi pugui tirar endavant les propostes previstes.</p> <p>1.2. Potenciar el desenvolupament de polítiques de joventut al municipi.</p>
2. OFICINA JOVE	2.1. Oferir el servei d'informació generalista als joves del Priorat
3. EDUCACIÓ	<p>3.1. Apoderar, orientar i acompanyar la persona jove en el seu procés educatiu, a fi d'afavorir la realització del seu projecte de vida i la seva autonomia personal.</p> <p>3.2. Mantenir la col·laboració amb els centres educatius de la comarca.</p>
4. OCI, CULTURA I ESPORTS	<p>4.1. Potenciar l'associacionisme juvenil</p> <p>4.2. Potenciar la creació artística i la producció cultural dels i les joves.</p> <p>4.3. Impulsar la cultura i la llengua catalana com a eines de dinamització, cohesió i inclusió social.</p>
5. TREBALL	<p>5.1. Millorar, a través de la referent d'ocupació juvenil, l'ocupabilitat de les persones joves per augmentar les seves oportunitats d'accés al treball.</p> <p>5.2. Impulsar l'aparició i la continuïtat de projectes d'emprenedoria jove i treball autònom com a mecanismes per millorar les oportunitats d'ocupació i desenvolupament professional de les persones joves.</p>
6. HABITATGE	6.1. Crear i millorar els espais de mediació i intermediació entre Administració / propietaris i joves
7. SALUT	7.1. Disminuir les conductes de risc associades a la salut en tots els àmbits que afecten les persones joves: salut física i mental, afectiva i sexual, laboral, social, alimentària, etc.
8. COHESIÓ SOCIAL I EQUILIBRI TERRITORIAL	8.1. Prevenir i eradicar les violències que afecten les persones joves (violència masclista, assetjament escolar, laboral, sexual o per raó de sexe...).
9. PARTICIPACIÓ	9.1. Potenciar la participació dels i les joves del Priorat

3.2. Reptes Pla Nacional de Joventut de Catalunya (PNJ Cat)

- **Repte 1.** Aconseguir l'èxit en la trajectòria educativa de la joventut.
- **Repte 2.** Universalitzar la cultura entre la població juvenil, treballant perquè l'oferta cultural respongui a objectius educatius i socialment cohesionadors.
- **Repte 3.** Aconseguir l'èxit en la trajectòria laboral de les persones joves.
- **Repte 4.** Aconseguir l'èxit en la transició domiciliària de la joventut.
- **Repte 5.** Promoure la vida saludable de les persones joves.
- **Repte 6.** Avançar cap a un nou model de país i de societat cohesionada, vertebrada territorialment, sostenible i innovadora en les formes d'organització col·lectiva.
- **Repte 7.** Avançar cap a un nou model de participació continuada dels joves.

3.3. Eixos de treball

3.3.1. Servei Comarcal de Joventut

1.SERVEI COMARCAL DE JOVENTUT	
Objectiu específics	Objectiu operatiu
1.1 Dissenyar i proposar les metodologies i estructures necessàries perquè el municipi pugui tirar endavant les propostes previstes.	1.1.1. Desenvolupar polítiques de joventut d'acord amb els regidors/es.
1.2. Potenciar el desenvolupament de polítiques de joventut al municipi.	1.2.1. Desplaçaments als municipis de la comarca sempre que sigui necessari per motius de feina: trobades amb joves i/o entitats, reunions amb el regidor/alcalde, contactes amb professionals d'altres àmbits..
Repte 7. <i>Pla Nacional de Joventut de Catalunya</i>	
- Avançar cap a un nou model de participació continuada dels joves	

Funcions de la tècnica de joventut municipal:

- Desenvolupar aquelles accions que són pròpies de l'ajuntament i que tenen relació amb el món juvenil.
- És l'encarregat de dissenyar i proposar les metodologies i estructures necessàries perquè el municipi pugui tirar endavant les propostes previstes. Les propostes que presenta es coordinaran amb el personal de l'Ajuntament.
- Potenciar el desenvolupament de polítiques de joventut al municipi.
- Creació de serveis municipals específics adreçats a la població juvenil.
- Dinamitzar les accions ja existents en matèria de joventut per tal que esdevinguin veritables polítiques.
- Potenciar que l'Ajuntament aprofiti d'una manera òptima els serveis que s'ofereixen des del Servei de Joventut del Consell Comarcal del Priorat.
- Apropar als i les joves del municipi tots els serveis adreçats a ells i elles.

Principals tasques de la tècnica de joventut municipal:

- Elaboració del Pla local de Joventut.
- Desenvolupar polítiques de joventut d'acord amb els regidors/es.
- Desplegar a cadascun dels municipi els serveis que s'ofereixen des del Servei de Joventut del Consell Comarcal i des de la Secretaria de Joventut.
- Realitzar tasques d'informació juvenil.
- Assistir a les reunions de coordinació amb la resta de tècniques de joventut de la Comarca.
- Horari flexible que facilita els desplaçaments als municipis sempre que és necessari per motius de feina: trobades amb joves i/o entitats, reunions amb el regidor/alcald, contactes amb professionals d'altres àmbits.

3.3.2. Oficina Jove

2. OFICINA JOVE	
Objectiu específics	Objectiu operatiu
2.1. Oferir el servei d'informació generalista, en tots els àmbits, als joves del Priorat	2.1.1. Atendre al i la jove amb les següents accions: informació i autoconsulta, orientació, acompanyaments, derivació, seguiment, tràmits.
Repte 1,2,3,4,5,6 i 7 <i>Pla Nacional de Joventut de Catalunya</i>	
<ul style="list-style-type: none">- Aconseguir l'èxit en la trajectòria educativa de la joventut.- Universalitzar la cultura entre la població juvenil, treballant perquè l'oferta cultural respongui a objectius educatius i socialment cohesionadors.- Aconseguir l'èxit en la trajectòria laboral de les persones joves.- Aconseguir l'èxit en la transició domiciliària de la joventut.- Promoure la vida saludable de les persones joves.- Avançar cap a un nou model de país i de societat cohesionada, vertebrada territorialment, sostenible i innovadora en les formes d'organització col·lectiva.- Avançar cap a un nou model de participació continuada dels joves.	

FORMACIÓ I EDUCACIÓ

Organitzem i coordinem diferents tipus de cursos, jornades i seminaris amb l'objectiu de fomentar l'educació i també assessora de manera individualitzada sobre els diferents itineraris formatius existents.

TREBALL

Amb l'objectiu de facilitar l'accés dels joves al món del treball i vetllar per les seves condicions laborals, la referent d'ocupació juvenil ofereix un servei específic d'orientació professional, intermediació en el mercat de treball, assessorament laboral, i suport a l'emprenedoria entre d'altres, en col·laboració amb la Borsa de Treball Comarcal. També s'hi pot consultar les ofertes laborals, cursos relacionats amb la recerca de feina, que permet als joves accedir a alguns dels serveis i tràmits que ofereixen les Oficines de Treball de la Generalitat de Catalunya, com ara renovar la demanda d'ocupació, actualitzar les dades de perfil, cercar ofertes de feina, entre d'altres.

HABITATGE

És un servei d'orientació, de mediació, d'informació i tramitació d'ajuts per al lloguer, d'urgència i Renda Bàsica d'Emancipació, un servei de difusió d'ofertes complementàries de lloguer i assessorament legal, amb l'objectiu de procurar facilitar al jovent uns lloguers basats en preus socials, amb les suficients garanties i avantatges tècnics, jurídics i econòmics.

SALUT

És un servei d'orientació i assessorament en temes relacionats amb la salut, com el consum de tòxics, l'ús responsable de noves tecnologies, l'àmbit de la salut mental, l'educació afectiva i sexual, una alimentació saludable... En aquest àmbit també es mobilitzen recursos per fer accions de sensibilització o formació per fer prendre consciència als joves de la de la pròpia salut.

3.2.1. Educació

3. EDUCACIÓ	
Objectiu específics	Objectiu operatiu
3.1. Apoderar, orientar i acompanyar la persona jove en el seu procés educatiu, a fi d'afavorir la realització del seu projecte de vida i la seva autonomia personal.	3.1.1. Garantir a tots els i les joves l'assessorament i l'orientació acadèmica i professional per facilitar la presa de decisions i la planificació del propi itinerari formatiu.
3.2. Mantenir la col·laboració amb els centres educatius de la comarca.	3.2.1. Facilitar als centres educatius la cartera de serveis de la xarxa nacional d'emancipació juvenil i la que disposem com a servei comarcal de joventut i als joves formació. 3.2.2. Consolidar la presència periòdica de la referent d'ocupació juvenil als centres educatius. 3.2.3. Ajudar als centres a resoldre conflictes entre joves.
Repte 1. <i>Pla Nacional de Joventut de Catalunya</i>	
- Aconseguir l'èxit en la trajectòria educativa de la joventut	

3.2.2 Cultura, oci, esports

4.CULTURA, OCI, ESPORTS	
Objectiu específics	Objectiu operatiu
4.1. Potenciar l'associacionisme juvenil	4.1.1. Afavorir la creació de noves associacions juvenils i donar suport a les existents per tal que liderin els actes d'oci, culturals i esportius de la comarca.
4.2. Potenciar la creació artística i la producció cultural dels i les joves.	4.2.1. Conscienciar als ajuntaments i als centres educatius de la necessitat d'aproximar la cultura a la població jove del municipi, que puguin tindre-hi accés i facilitar-los uns espais on els joves puguin organitzar, impulsar i fer visibles les seves creacions culturals.
4.3. Impulsar la cultura i la llengua catalana com a eines de dinamització, cohesió i inclusió social.	4.3.1. Donar visibilitat a la llengua catalana com a element de cohesió social amb l'oferta de productes i serveis en català relacionats amb el lleure, l'educació i especialment les TIC.
Repte 2. <i>Pla Nacional de Joventut de Catalunya</i>	
<ul style="list-style-type: none"> - Universalitzar la cultura entre la població juvenil, treballant perquè l'oferta cultural respongui a objectius educatius i socialment cohesionadors 	

3.2.3 Treball i habitatge

5.TREBALL	
Objectiu específics	Objectiu operatiu
5.1. Millorar, a través de la referent d'ocupació juvenil, l'ocupabilitat de les persones joves per augmentar les seves oportunitats d'accés al treball.	<p>5.1.1. Apoderar, informar, assessorar, orientar i acompanyar la persona jove en la seva transició al món laboral.</p> <p>5.1.2. Mantenir mecanismes específics d'assessorament individualitzat per a la inserció laboral de les persones joves i d'accés a la informació sobre el funcionament del mercat de treball, atenent a la diversitat del col·lectiu juvenil.</p>
5.2. Impulsar l'aparició i la continuïtat de projectes d'emprenedoria jove i treball autònom com a mecanismes per millorar les oportunitats d'ocupació i desenvolupament professional de les persones joves.	5.2.1. Implementar mecanismes específics d'informació, formació i assessorament a la població jove emprenedora i autònoma, tenint en compte les necessitats específiques del món rural i dels diferents perfils formatius.
Repte 3. <i>Pla Nacional de Joventut de Catalunya</i>	
<ul style="list-style-type: none"> - Aconseguir l'èxit en la trajectòria laboral de les persones joves 	

6.HABITATGE	
Objectiu específics	Objectiu operatiu
6.1. Crear i millorar els espais de mediació i intermediació entre administració, propietaris i joves	6.1.1. Incorporar la participació de les persones joves en la conceptualització dels espais de mediació i intermediació i en les polítiques d'accés a l'habitatge.
Repte 4. <i>Pla Nacional de Joventut de Catalunya</i>	
<ul style="list-style-type: none"> - Aconseguir l'èxit en la transició domiciliària de la joventut 	

3.2.4 Salut

7.SALUT	
Objectiu específics	Objectiu operatiu
7.1. Disminuir les conductes de risc associades a la salut en tots els àmbits que afecten les persones joves: salut física i mental, afectiva i sexual, laboral, social, alimentària, etc.	7.1.1. Impulsar accions de prevenció respecte a les diverses conductes de risc (sedentarisme, socioaddiccions i trastorns de conducta alimentària, inseguretat viària, consums de risc: tabac, alcohol, automedicació, drogues il·legals, etc.) que transmetin una imatge positiva del jove. 7.1.2. Oferir xerrades, tallers i/o formació sobre la prevenció de conductes de risc als professionals que treballen en serveis i programes de salut adreçats als joves i als propis joves.
Repte 5. <i>Pla Nacional de Joventut de Catalunya</i>	
- Promoure la vida saludable de les persones joves	

3.2.5 Participació i cohesió social i equilibri territorial

8.COHESIÓ SOCIAL I EQUILIBRI TERRITORIAL	
Objectiu específics	Objectiu operatiu
8.1. Prevenir i eradicar les violències que afecten les persones joves (violència masclista, assetjament escolar, laboral, sexual o per raó de sexe...).	8.1.1. Promoure la convivència, la resolució de conflictes, la prevenció de violències i la solidaritat entre les persones joves. 8.1.2. Fomentar l'ús de la mediació i de les polítiques de mediació com a instrument de resolució pacífica de conflictes en totes aquelles situacions conflictives en què puguin veure's immerses les persones joves.
Repte 6. <i>Pla Nacional de Joventut de Catalunya</i>	
<ul style="list-style-type: none"> - Avançar cap a un nou model de país i de societat cohesionada, vertebrada territorialment, sostenible i innovadora en les formes d'organització col·lectiva 	

9.PARTICIPACIÓ	
Objectiu específics	Objectiu operatiu
9.1. Potenciar la participació dels i les joves del Priorat	9.1.1. Afavorir la creació de noves associacions juvenils i donar suport a les existents. 9.1.2. Fomentar la participació als instituts de la comarca com son l'INS Priorat i l'Institut Escola Corbatera, i també a les associacions juvenils de la comarca. 9.1.3. Suport a les xarxes socials que canalitzen la participació dels i les joves. 9.1.4. Crear grups de treball amb joves per fer-los partícips de les actuacions comarcals anuals.
Repte 7. <i>Pla Nacional de Joventut de Catalunya</i>	
<ul style="list-style-type: none"> - Avançar cap a un nou model de participació continuada dels joves 	

3.4. Programes

3.4.1. Servei Comarcal de Joventut

PROGRAMA: ATENCIÓ ALS MUNICIPIS DE LA COMARCA <i>ACTUACIÓ 1</i>	
Objectius específics	1.1. Dissenyar i proposar les metodologies i estructures necessàries perquè el municipi pugui tirar endavant les propostes previstes. 1.2. Potenciar el desenvolupament de polítiques de joventut al municipi.
Objectius operatius	1.1.1. Desenvolupar polítiques de joventut d'acord amb els regidors/es. 1.2.1. Desplaçaments als municipis de la comarca sempre que sigui necessari per motius de feina: trobades amb joves i/o entitats, reunions amb el regidor/alcald, contactes amb professionals d'altres àmbits..
Repte 7	· Avançar cap a un nou model de participació continuada dels joves.
Actuació 1.1	<ul style="list-style-type: none">- Elaboració i acompanyament en el desenvolupament dels Plans locals de Joventut dels municipis majors de 500 habitants.- Desenvolupar polítiques de joventut d'acord amb els regidors/es.- Desplegar a cadascun dels municipi els serveis que s'ofereixen des del Servei de Joventut del Consell Comarcal i des de la Secretaria de Joventut.- Realitzar tasques d'informació juvenil.- Assistir a les reunions de coordinació amb la resta de tècniques de joventut de la Comarca. <p>Temporització: Tot l'any</p>
Breu descripció	<p>Aquest programa ens permetrà desenvolupar aquelles accions que són pròpies dels ajuntaments i que tenen relació amb el món juvenil, dissenyar i proposar les metodologies i estructures necessàries perquè el municipi pugui tirar endavant les propostes previstes, potenciar el desenvolupament de les polítiques de joventut al municipi, entre d'altres.</p> <p>Els municipis que seran atesos son:</p> <ul style="list-style-type: none">- Preferentment, Falset, Cornudella de Montsant, Marçà i Masroig, i a mesura del possible, Bellmunt del Priorat, la Bisbal de Falset, Cabacés, Capçanes, la Figuera, Gratallops, els Guiamets, el Lloar, Margalef, el Molar, la Morera de Montsant, Poboleda, Porrera, Pradell de la Teixeta, la Torre de Fontaubella, Torroja del Priorat, Ulldemolins, la Vilella Alta i la Vilella Baixa.

Destinatari	Regidories de joventut i joves menors de 30 anys.
Recursos	HUMANS: Tècnic mancomunat de joventut, informadora juvenil i referent d'ocupació juvenil. EQUIPAMENTS: Consell Comarcal del Priorat, ajuntaments i els centres de secundària del Priorat.
Agents implicats	Personal tècnic del Consell Comarcal del Priorat (promoció econòmica i serveis d'atenció a les persones) professorat dels instituts de la comarca, regidories de joventut i professionals de la salut.
Pressupost	0 €
Avaluació	INDICADORS Nº de municipis atesos Nº d'atencions al municipi
Comunicació	Presencialment, xarxes socials i correu electrònic.

3.4.2. Oficina Jove

PROGRAMA: ATENCIÓ AL JOVE	
ACTUACIÓ 1	
Objectius específics	2.1. Oferir el servei d'informació generalista, en tots els àmbits, als joves del Priorat
Objectius operatius	2.1.1. Atendre al i la jove amb les següents accions: informació i autoconsulta, orientació, acompanyaments, derivació, seguiment, tràmits.
Repte 1, 2, 3, 4, 5, 6 i 7	<ul style="list-style-type: none"> · Aconseguir l'èxit en la trajectòria educativa de la joventut. · Universalitzar la cultura entre la població juvenil, treballant perquè l'oferta cultural respongui a objectius educatius i socialment cohesionadors. · Aconseguir l'èxit en la trajectòria laboral de les persones joves. · Aconseguir l'èxit en la transició domiciliària de la joventut. · Promoure la vida saludable de les persones joves. · Avançar cap a un nou model de país i de societat cohesionada, vertebrada territorialment, sostenible i innovadora en les formes d'organització col·lectiva. · Avançar cap a un nou model de participació continuada dels joves.
Actuació 1.1	<ul style="list-style-type: none"> - Atencions directes als joves de la comarca des de l'Oficina Jove i descentralitzacions de la mateixa quan sigui necessari als Instituts de la comarca i als diferents municipis. <p>Temporització: Tot l'any</p>
Breu descripció	Aquest programa ens permetrà oferir el servei d'informació generalista, en tots els àmbits i desenvolupar projectes de transició educativa, laboral o domiciliària de les persones joves, de millora de la qualitat de vida i de prevenció de riscos o de mobilitat internacional que respondrà a les prioritats d'intervenció recollides al PCJ.
Destinatari	Joves menors de 35 anys, especialment els i les dels centres de secundària d'educació obligatòria i post-obligatòria del Priorat.

Recursos	HUMANS: Informadora juvenil, referent d'ocupació juvenil i personal tècnic de joventut. EQUIPAMENTS: Consell Comarcal del Priorat, ajuntaments de la comarca i els centres de secundària i primària del Priorat.
Agents implicats	Personal tècnic del Consell Comarcal del Priorat (promoció econòmica i serveis d'atenció a les persones) professorat dels instituts de la comarca, regidories de joventut i professionals de la salut.
Pressupost	200 €
Avaluació	INDICADORS Nº d'atencions Nº de descentralitzacions
Comunicació	Presencialment, xarxes socials i correu electrònic.

3.4.3. Educació

PROGRAMA: ORIENTACIÓ I SUPORT EDUCATIU ALS JOVES	
ACTUACIÓ 1	
Objectius específics	3.1. Apoderar, orientar i acompanyar la persona jove en el seu procés educatiu, a fi d'afavorir la realització del seu projecte de vida i la seva autonomia personal.
Objectius operatius	3.1.1. Garantir a tots els i les joves l'assessorament i l'orientació acadèmica i professional per facilitar la presa de decisions i la planificació del propi itinerari formatiu.
Repte 1	· Aconseguir l'èxit en la trajectòria educativa de la joventut
Actuació 1.1	<ul style="list-style-type: none"> - Atencions directes des de l'Oficina Jove als joves de la comarca. <p>Temporització: Tot l'any</p>
Actuació 1.2	<ul style="list-style-type: none"> - Curs de Monitor/a de lleure: Bonificació del Curs de Monitor de Lleure, ja sigui organitzat per nosaltres o per altres. <p>Temporització: Tot l'any</p>
Actuació 1.3	<ul style="list-style-type: none"> - Tallers des del Servei de Joventut de la demarcació de Tarragona (SJdT) <p>Temporització: Tot l'any</p>
Breu descripció	<p>Aquest programa ens permetrà facilitar l'accés a la formació de les persones joves oferint-los orientació educativa. En definitiva, facilitar-los informació, les eines i els recursos que millorin el seu itinerari formatiu.</p> <p>Informar-los de l'oferta educativa, guiar-los en l'autoconeixement i acompanyar-los en la presa de decisions, son algunes de les accions.</p> <p>D'altra banda, tant als joves com a les famílies, oferirem formació sobre temàtica educativa en format de xerrades o tallers.</p> <p>Com a servei ens encarregarem de la difusió de la informació a través de les xarxes socials i als espais externs a l'oficina com poden ser els centres educatius i altres institucions de la comarca.</p>

	<p>Com Oficina Jove, seguirem treballant en xarxa amb els diferents agents educatius i grups de treball municipals i comarcals, com instituts, taules d'educació, entre d'altres.</p> <p>Mitjançant la nostra Referent d'Ocupació Juvenil, a més de poder donar informació en temes d'educació de caràcter general, treballarà per apoderar i conscienciar les persones joves de la seva responsabilitat i protagonisme en el seu propi procés d'aprenentatge i en l'itinerari formatiu.</p>
Destinataris	Joves menors de 30 anys, especialment els i les dels centres de secundària d'educació obligatòria i post-obligatòria del Priorat.
Recursos	<p>HUMANS: Referent d'Ocupació Juvenil i personal tècnic de joventut</p> <p>EQUIPAMENTS: Consell Comarcal del Priorat i els centres de secundària del Priorat.</p>
Agents implicats	Personal tècnic del Consell Comarcal del Priorat (promoció econòmica i serveis d'atenció a les persones) professorat dels instituts de la comarca, regidories de joventut i professionals de la salut.
Pressupost	500 €
Avaluació	<p>INDICADORS</p> <p>Nº d'accions</p> <p>Nº d'alumnes participants a les xerrades</p> <p>Nº joves beneficiaris de la bonificació</p> <p>Nº de tallers/xerrades des del SJdT</p>
Comunicació	Presencialment, xarxes socials i correu electrònic.

PROGRAMA: ORIENTACIÓ I SUPORT EDUCATIU ALS JOVES	
<i>ACTUACIÓ 2</i>	
Objectius específics	3.2. Mantenir la col·laboració amb els centres educatius de la comarca.
Objectius operatius	<p>3.2.1. Facilitar als centres educatius la cartera de serveis de la xarxa nacional d'emancipació juvenil i la que disposem com a servei comarcal de joventut i als joves formació.</p> <p>3.2.2. Consolidar la presència periòdica de la referent d'ocupació juvenil als centres educatius.</p> <p>3.2.3. Ajudar als centres a resoldre conflictes entre joves.</p>
Repte 1	· Aconseguir l'èxit en la trajectòria educativa de la joventut.
Actuació 2.1	<ul style="list-style-type: none"> - És durant a terme alguns dels tallers de la Cartera de Serveis i els que des del Servei de Joventut oferim. <p>Temporització: Tot l'any</p>
Actuació 2.2	<ul style="list-style-type: none"> - Permanències de la Referent d'Ocupació Juvenil a l'Institut Escola Corbatera i a l'Institut Priorat per tal d'orientar i donar suport educatiu als joves, de manera col·lectiva i individual. <p>Temporització: Tot l'any</p>
Actuació 2.3	<ul style="list-style-type: none"> - Cooperació amb els Instituts amb les accions que és desenvolupen durant l'any referent a l'autonomia del jove i que lluitin contra les desigualtats socials, el racisme... i les sessions de resolucions de conflictes entre joves. <p>Temporització: Tot l'any</p>
Breu descripció	<p>Com a servei de joventut comarcal, volem facilitar als centres educatius la cartera de serveis de la xarxa nacional d'emancipació juvenil i la que disposem com a servei comarcal de joventut i als joves, formació.</p> <p>Mentrestant, volem consolidar la presència periòdica de la referent d'ocupació juvenil als centres educatius que ja vàrem iniciar el curs passat.</p> <p>I finalment, cooperar per desenvolupar diferents programes, projectes i accions que ajudin a l'autonomia del jove i que lluitin contra les desigualtats</p>

	socials, el racisme...
Destinataris	Centres educatius de la comarca i joves.
Recursos	HUMANS: Tècnics de joventut i professors/es EQUIPAMENTS: Centres educatius del Priorat
Agents implicats	Personal tècnic del Consell Comarcal del Priorat (promoció econòmica i serveis d'atenció a les persones) professorat dels instituts de la comarca, regidories de joventut i professionals de la salut.
Pressupost	300 €
Avaluació	INDICADORS Nº programes, projectes i accions dutes a terme. Nº permanències de la Referent d'Ocupació Juvenil Nº d'accions amb els centres educatius
Comunicació	Presencialment, xarxes socials i correu electrònic.

3.4.4. Cultura, oci, esports

PROGRAMA: PRIORAT JOVE ACTIU	
ACTUACIÓ 1	
Objectius específics	4.1. Potenciar l'associacionisme juvenil
Objectius operatius	4.1.1. Afavorir la creació de noves associacions juvenils i donar suport a les existents per tal que liderin els actes d'oci, culturals i esportius de la comarca.
Repte 2	· Universalitzar la cultura entre la població juvenil, treballant perquè l'oferta cultural respongui a objectius educatius i socialment cohesionadors.
Actuació 1.1	<ul style="list-style-type: none"> - Reunions periòdiques amb les associacions per generar projectes comuns i seguir amb aquells que així ho considerin oportú. <p>Temporització: Tot l'any</p>
Actuació 1.2	<ul style="list-style-type: none"> - Campanya de Reis: juntament amb els serveis socials del Consell Comarcal del Priorat i amb la col·laboració dels Ajuntaments de la Comarca del Priorat i els seus joves, dur a terme una recollida de joguines noves i material escolar perquè cap infant del Priorat es quedi sense regal. <p>Temporització: Desembre</p>
Breu descripció	<p>El programa <i>Priorat Jove Actiu</i>, és el programa que ens ha de permetre seguir mantenint el vincle dels joves que ja coneixem i que utilitzen els nostres serveis quan ho necessiten, i generar-ne de nous perquè això ens permet poder estar en el seu procés d'emancipació i ajudar-los en tot allò que necessitin.</p> <p>D'altra banda, l'objectiu principal és augmentar l'accés i el consum cultural dels i les joves de la comarca i sobretot que pugin interrelacionar-se entre els i les dels diferents municipis.</p>
Destinatari	Joves menors de 30 anys.
Recursos	<p>HUMANS:</p> <p>Els tècnics i tècniques del servei de joventut del CC Priorat.</p> <p>Regidors i regidores de joventut dels Ajuntaments de la comarca.</p>

	EQUIPAMENTS: Consell Comarcal del Priorat. Ajuntaments de la comarca. Espais juvenils.
Agents implicats	Personal tècnic del Consell Comarcal del Priorat (promoció econòmica i serveis d'atenció a les persones) professorat dels instituts de la comarca, regidories de joventut i professionals de la salut.
Pressupost	0 €
Avaluació	INDICADORS Nº de reunions amb les associacions Nº de projectes generats entre associacions juvenils del Priorat Nº d'associacions participants
Comunicació	Presencialment, xarxes socials i correu electrònic.

PROGRAMA: PRIORAT JOVE ACTIU <i>ACTUACIÓ 2</i>	
Objectius específics	4.2. Potenciar la creació artística i la producció cultural dels i les joves.
Objectius operatius	4.2.1. Conscienciar als ajuntaments i als centres educatius de la necessitat d'aproximar la cultura a la població jove del municipi, que puguin tindre-hi accés i facilitar-los uns espais on els joves puguin organitzar, impulsar i fer visibles les seves creacions culturals.
Repte 2	· Universalitzar la cultura entre la població juvenil, treballant perquè l'oferta cultural respongui a objectius educatius i socialment cohesionadors.
Actuació 2.1	<ul style="list-style-type: none"> - Reunions i sessions de treball amb les regidories de joventut per tal d'acompanyar-les i orientar-les en el procés de programació d'activitats de cultura, oci i esports i també en la generació d'espais perquè els mateixos joves organitzin, impulsin i facin visibles les seves creacions culturals. <p>Temporització: Tot l'any</p>
Actuació 2.2	<ul style="list-style-type: none"> - Coneguem el Priorat: Fer conèixer, en directe, als nens i nenes, i als nois i noies d'escoles i instituts, els nostres pobles i el patrimoni que tenim (natural, històric...). A la vegada fer partícip a tota la comunitat implicada en el reconeixement i posada en valor del que som com a comarca. Aquí també queden inclosos els pobles acollidors de l'activitat que ens mostren el que consideren important del seu entorn. <p>Temporització: Maig</p>
Breu descripció	Com a Servei de Joventut volem estar a prop dels ajuntaments i aportar-los diferents propostes per tal d'ajudar a potenciar la creació artística i la producció cultural dels i les joves de la comarca. Volem donar-los visibilitat. Per tant, volem ajudar a crear aquests espais perquè així sigui.
Destinatari	Ajuntaments i joves menors de 30 anys.
Recursos	<p>HUMANS: Els tècnics i tècniques del servei de joventut del CC Priorat. Regidors i regidores de joventut dels Ajuntaments de la comarca.</p> <p>EQUIPAMENTS: Espais on els joves puguin organitzar, impulsar i fer visibles les seves</p>

	creacions culturals.
Agents implicats	Personal tècnic del Consell Comarcal del Priorat (promoció econòmica i serveis d'atenció a les persones) professorat dels instituts de la comarca, regidories de joventut i professionals de la salut.
Pressupost	500 €
Avaluació	INDICADORS Nº de reunions amb les regidories de joventut Nº de creacions culturals generades per joves
	INDICADORS Nº de joves participants Nº d'infants participants
Comunicació	Presencialment, xarxes socials i correu electrònic.

PROGRAMA: PRIORAT JOVE ACTIU <i>ACTUACIÓ 3</i>	
Objectius específics	4.3. Impulsar la cultura i la llengua catalana com a eines de dinamització, cohesió i inclusió social.
Objectius operatius	4.3.1. Donar visibilitat a la llengua catalana com a element de cohesió social amb l'oferta de productes i serveis en català relacionats amb el lleure, l'educació i especialment les TIC.
Repte 2	· Universalitzar la cultura entre la població juvenil, treballant perquè l'oferta cultural respongui a objectius educatius i socialment cohesionadors.
Actuació 3.1	<ul style="list-style-type: none"> - Publicacions periòdiques per les xarxes socials i altres canals de comunicació de cursos de català, voluntariat per la llengua, accions de referència desenvolupades al territori, entre d'altres. <p>Temporització: Tot l'any</p>
Breu descripció	Juntament amb la tècnica del Servei Comarcal de Català del Priorat, volem seguir donant visibilitat a la llengua catalana oferint diferents cursos de formació pels i les joves nous/noves i de nivell més avançat pels que així ho vulguin.
Destinatari	Joves menors de 30 anys.
Recursos	<p>HUMANS: Els tècnics i tècniques del servei de joventut del CC Priorat. Tècnica del Servei Comarcal de Català del Priorat.</p> <p>EQUIPAMENTS: Consell Comarcal del Priorat</p>
Agents implicats	Personal tècnic del Consell Comarcal del Priorat (Servei Comarcal de Català), regidories de joventut.
Pressupost	0 €
Avaluació	<p>INDICADORS</p> <p>Nº de publicacions a les xarxes socials donant visibilitat a la llengua catalana</p> <p>Nº de publicacions als altres canals de comunicació</p>
Comunicació	Presencialment, xarxes socials i correu electrònic.

3.4.5. Treball

PROGRAMA: OCUPACIÓ JUVENIL	
ACTUACIÓ 1	
Objectius específics	5.1. Millorar l'ocupabilitat de les persones joves per augmentar les seves oportunitats d'accés al treball i la realització del propi projecte professional en igualtat d'oportunitats.
Objectius operatius	5.1.1. Apoderar, informar, assessorar, orientar i acompanyar la persona jove en la seva transició al món laboral. 5.1.2. Mantenir mecanismes específics d'assessorament individualitzat per a la inserció laboral de les persones joves i d'accés a la informació sobre el funcionament del mercat de treball, atenent a la diversitat del col·lectiu juvenil.
Repte 3	· Aconseguir l'èxit en la trajectòria laboral de les persones joves.
Actuació 1.1	- Atencions directes des de l'Oficina Jove als i les joves de la comarca per tal d'apoderar, informar, assessorar, orientar i acompanyar la persona jove en la seva transició al món laboral i descentralització d'aquest servei als diferents municipis i centres educatius. Temporització: Tot l'any
Actuació 1.2	- És durant a terme alguns dels tallers de la Cartera de Serveis i els que des del Servei de Joventut oferim. Temporització: Tot l'any
Actuació 1.3	- Cangur: Borsa de Cangurs per tal de donar una sortida laboral als i les joves de la comarca durant els mesos d'estiu. Temporització: Tot l'any
Actuació 1.4	- Networking: jornada juntament amb les oficines joves de l'Alt Camp i la Conca de Barberà amb l'objectiu de potenciar el retorn i la inserció laboral de joves al medi rural" Temporització: Novembre
Breu descripció	Aquest programa ens permet i ens permetrà informar, acompanyar, donar suport i orientar les persones joves en la seva incorporació al món del treball

	o la millora de la seva ocupabilitat, vetllant per les seves condicions laborals i fent acompanyament en els casos d'autoocupació. El servei està destinat a joves de 16 a 35 anys. A través de la Borsa de treball que disposem, seguirem proporcionant als joves ofertes de treball adequades al seu perfil.
Destinataris	Joves menors de 35 anys.
Recursos	HUMANS: Referent d'Ocupació Juvenil i tècnics i tècniques de joventut. EQUIPAMENTS: Consell Comarcal del Priorat. Espais juvenils. Instituts del Priorat
Agents implicats	Personal tècnic del Consell Comarcal del Priorat (promoció econòmica i serveis d'atenció a les persones) professorat dels instituts de la comarca, regidories de joventut i professionals de la salut.
Pressupost	200 €
Avaluació	INDICADORS Nº d'atencions Nº de derivacions Nº de joves assistents Nº de tallers duts a terme
Comunicació	Presencialment, xarxes socials i correu electrònic

PROGRAMA: EMPRENEDORIA	
ACTUACIÓ 2	
Objectius específics	5.2. Impulsar l'aparició i la continuïtat de projectes d'emprenedoria jove i treball autònom com a mecanismes per millorar les oportunitats d'ocupació i desenvolupament professional de les persones joves.
Objectius operatius	5.2.1. Implementar mecanismes específics d'informació, formació i assessorament a la població jove emprenedora i autònoma, tenint en compte les necessitats específiques del món rural i dels diferents perfils formatius.
Repte 3	· Aconseguir l'èxit en la trajectòria laboral de les persones joves.
Actuació 2.1	<ul style="list-style-type: none"> - Atencions directes des de l'Oficina Jove als i les joves de la comarca per tal d'apoderar, informar, assessorar, orientar i acompanyar la persona jove en l'àmbit emprenedor. <p>Temporització: Tot l'any</p>
Actuació 2.2	<ul style="list-style-type: none"> - Joves amb talent, un programa per impulsar projectes sostenibles al medi rural i fer tornar el jovent als municipis d'interior, ofereix un curs integral d'Agricultura Regenerativa, per acompanyar i impulsar les iniciatives emprenedores de les persones participants. Les sessions formatives es realitzen a diversos pobles de la comarca, durant el cap de setmana en horari de matí i tarda. <p>Temporització: Gener - octubre</p>
Breu descripció	Amb aquest programa ens permetrà seguir donant informació i orientació per a l'autoocupació a tots aquells joves que vulguin crear la seva pròpia empresa, assessorant en l'elaboració del pla d'empresa mitjançant programes de formació per a la capacitat de nous empresaris, facilitant l'accés a altra formació, donant suport en la recerca de recursos (font de finançament i ajuts i subvencions), i acompanyant en la creació de noves empreses.
Destinatari	Joves menors de 35 anys.
Recursos	<p>HUMANS: Referent d'Ocupació Juvenil i tècnics i tècniques de joventut</p> <p>EQUIPAMENTS: Consell Comarcal del Priorat.</p>

	Espais juvenils. Instituts del Priorat
Agents implicats	Personal tècnic del Consell Comarcal del Priorat (promoció econòmica i serveis d'atenció a les persones) professorat dels instituts de la comarca, regidories de joventut i professionals de la salut.
Pressupost	750 €
Avaluació	INDICADORS Nº d'atencions Nº de nous joves emprenedors/es Nº de participants al joves amb talent
Comunicació	Presencialment, xarxes socials i correu electrònic.

3.4.6. Habitatge

PROGRAMA: TRANSICIÓ DOMICILIÀRIA	
ACTUACIÓ 1	
Objectius específics	6.1. Crear i millorar els espais de mediació i intermediació entre Administració / propietaris i joves.
Objectius operatius	6.1.1. Incorporar la participació de les persones joves en la conceptualització dels espais de mediació i intermediació i en les polítiques d'accés a l'habitatge.
Repte 4	· Aconseguir l'èxit en la transició domiciliària de la joventut
Actuació 1.1	<ul style="list-style-type: none"> - Atencions directes des de l'Oficina Jove als i les joves de la comarca per tal d'apoderar, informar, assessorar, orientar i acompanyar la persona jove en la transició domiciliària. <p>Temporització: Tot l'any</p>
Actuació 1.2	<ul style="list-style-type: none"> - És durant a terme alguns dels tallers de la Cartera de Serveis i els que des del Servei de Joventut oferim. <p>Temporització: Tot l'any</p>
Breu descripció	Aquest programa té com a objectiu facilitar la transició domiciliària de les persones joves de 18 a 35 anys. Seguirem incloent la preparació de la informació i difusió dels serveis en l'àmbit d'habitatge adreçada als joves i la facilitació d'un ventall d'eines i recursos com poden ser diferents modalitats d'accés i tinença d'habitatge, convocatòries d'ajuts de lloguer, compra o rehabilitació, entre d'altres, per ajudar-los en aquesta transició.
Destinatari	Joves menors de 35 anys.
Recursos	<p>HUMANS:</p> <p>Tècnics i tècniques de joventut</p> <p>EQUIPAMENTS:</p> <p>Consell Comarcal del Priorat.</p> <p>Espais juvenils.</p> <p>Instituts del Priorat</p>

Agents implicats	Personal tècnic del Consell Comarcal del Priorat (promoció econòmica i serveis d'atenció a les persones) professorat dels instituts de la comarca, regidories de joventut i professionals de la salut.
Pressupost	0 €
Avaluació	INDICADORS Nº d'atencions Nº d'accés a l'habitatge dels joves Nº de tallers i/o formacions per a joves
Comunicació	Presencialment, xarxes socials i correu electrònic

3.4.7. Salut

PROGRAMA: JOVE + ACTUACIÓ 1	
Objectius específics	7.1. Disminuir les conductes de risc associades a la salut en tots els àmbits que afecten les persones joves: salut física i mental, afectiva i sexual, laboral, social, alimentària, etc.
Objectius operatius	7.1.1. Impulsar accions de prevenció respecte a les diverses conductes de risc (sedentarisme, socioaddiccions i trastorns de conducta alimentària, inseguretat viària, consums de risc: tabac, alcohol, automedicació, drogues il·legals, etc.) que transmetin una imatge positiva del jove. 7.1.2. Oferir xerrades, tallers i/o formació sobre la prevenció de conductes de risc als professionals que treballen en serveis i programes de salut adreçats als joves i als propis joves.
Repte 5	· Promoure la vida saludable de les persones joves.
Actuació 1.1	- És durant a terme alguns dels tallers de la Cartera de Serveis i els que des del Servei de Joventut oferim. Temporització: Tot l'any
Actuació 1.2	- Projecte de salut mental, concretament de prevenció del suïcidi, als Instituts de la comarca. Temporització: Tot l'any
Breu descripció	Volem potenciar l'oferiment de formació en aquest àmbit mitjançant un/a professional qualificat/da. Formacions i/o tallers que tinguin com objectiu la prevenció a les diverses conductes de risc i que hi hagi un posterior acompanyament i seguiment en els casos que ho requereixi la situació. Tot aquest treball, sempre coordinats amb els serveis de salut del territori.
Destinatari	Joves menors de 35 anys.
Recursos	HUMANS: Tècnics i tècniques de joventut

	EQUIPAMENTS: Consell Comarcal del Priorat. Espais juvenils. Instituts del Priorat
Agents implicats	Personal tècnic del Consell Comarcal del Priorat (promoció econòmica i serveis d'atenció a les persones) professorat dels instituts de la comarca, regidories de joventut i professionals de la salut.
Pressupost	2.000 €
Avaluació	INDICADORS Nº d'atencions Nº de tallers i/o formacions per a joves Nº de joves participants al projecte de Salut Mental
Comunicació	Presencialment, xarxes socials i correu electrònic

3.4.8. Cohesió social i equilibri territorial

PROGRAMA: JOVES CAP A UN MÓN IGUALITARI <i>ACTUACIÓ 1</i>	
Objectius específics	8.1. Prevenir i eradicar les violències que afecten les persones joves (violència masclista, assetjament escolar, laboral, sexual o per raó de sexe...).
Objectius operatius	8.1.1. Promoure la convivència, la resolució de conflictes, la prevenció de violències i la solidaritat entre les persones joves. 8.1.2. Fomentar l'ús de la mediació i de les polítiques de mediació com a instrument de resolució pacífica de conflictes en totes aquelles situacions conflictives en què puguin veure's immerses les persones joves.
Repte 6	· Avançar cap a un nou model de país i de societat cohesionada, vertebrada territorialment, sostenible i innovadora en les formes d'organització col·lectiva.
Actuació 1.1	<ul style="list-style-type: none"> - Juntament amb el SIAD del CCP, accions de prevenció i sensibilització respecte la violència masclista, de gènere i delictes d'odi i tallers per la identificació i detecció de relacions tòxiques, a les escoles, instituts i municipis. <p>Temporització: Tot l'any</p>
Actuació 1.2	<ul style="list-style-type: none"> - Sessions d'informació del Protocol Contra les Agressions Sexistes; Al Priorat un No és un NO. <p>Temporització: Tot l'any</p>
Actuació 1.3	<ul style="list-style-type: none"> - Cooperació amb els Instituts amb les accions que és desenvolupen durant l'any referent a l'autonomia del jove i que lluitin contra les desigualtats socials, el racisme... i les sessions de resolucions de conflictes entre joves. <p>Temporització: Tot l'any</p>

Breu descripció	En aquest programa, també seguirem donant molta importància en la prevenció i eliminació de les conductes violentes. Consisteix en el conjunt d'accions dirigides a evitar o reduir la incidència d'aquestes mitjançant la reducció dels factors de risc i impedir-ne, així, la normalització, i també les accions dirigides a sensibilitzar la ciutadania.
Destinataris	Joves menors de 35 anys.
Recursos	HUMANS: Tècnics i tècniques de joventut i tècnica del SIAD EQUIPAMENTS: Consell Comarcal del Priorat. Espais juvenils. Instituts del Priorat
Agents implicats	Personal tècnic del Consell Comarcal del Priorat (promoció econòmica i serveis d'atenció a les persones) professorat dels instituts de la comarca, regidories de joventut i professionals de la salut.
Pressupost	100 €
Avaluació	INDICADORS Nº d'accions amb col·laboració amb el SIAD Nº de sessions d'informació del Protocol: Al Priorat un No és un NO Nº d'accions amb els Instituts de la comarca
Comunicació	Presencialment, xarxes socials i correu electrònic

3.4.9. Participació

PROGRAMA: JOVE PARTICIPA <i>ACTUACIÓ 1</i>	
Objectius específics	9.1. Potenciar la participació dels i les joves del Priorat
Objectius operatius	9.1.1. Afavorir la creació de noves associacions juvenils i donar suport a les existents. 9.1.2. Fomentar la participació als instituts de la comarca com son l'INS Priorat i l'Institut Escola Corbatera, i també a les associacions juvenils de la comarca. 9.1.3. Suport a les xarxes socials que canalitzen la participació dels i les joves. 9.1.4. Crear grups de treball amb joves per fer-los participants de les actuacions comarcals anuals.
Repte 7	· Avançar cap a un nou model de participació continuada dels joves
Actuació 1.1	<ul style="list-style-type: none"> - Dur a terme el projecte del Consell Comarcal de Joves per donar a conèixer com funciona un consell comarcal, per generar projectes per la comarca i per crear xarxa entre les associacions joves del Priorat. Temporització: Tot l'any
Actuació 1.2	<ul style="list-style-type: none"> - Campanya per la marató de TV3 per poder recaptar fons mitjançant la donació d'un import de diners a canvi d'un obsequi. Temporització: Desembre
Actuació 1.3	<ul style="list-style-type: none"> - Dinamitzar un grup de voluntaris joves del Priorat per desenvolupar diferents projectes per la comarca. Temporització: Tot l'any
Actuació 1.4	<ul style="list-style-type: none"> - Col·laboració amb La bastida, una Cooperativa de participació ciutadana i dinamització comunitària. Temporització: Tot l'any

Breu descripció	En aquest programa volem impulsar i potenciar la participació i l'associacionisme dels i de les joves del Priorat i la relació entre elles. La idea és fomentar-ho a tot el jovent de la comarca, però partint dels i les joves dels instituts.
Destinataris	Joves menors de 35 anys.
Recursos	HUMANS: Tècnics i tècniques de joventut i tècnica del SIAD EQUIPAMENTS: Consell Comarcal del Priorat. Espais juvenils. Instituts del Priorat
Agents implicats	Personal tècnic del Consell Comarcal del Priorat (promoció econòmica i serveis d'atenció a les persones) professorat dels instituts de la comarca, regidories de joventut i professionals de la salut.
Pressupost	500 €
Avaluació	INDICADORS Nº d'accions creades amb el Consell Comarcal de Joves Nº de participants a la Marató de TV3 Nº d'accions de voluntariat Nº de col·laboracions amb la Bastida
Comunicació	Presencialment, xarxes socials i correu electrònic

3.4. Temporització

3.4.1. Pre - Pla Comarcal de Joventut

DATA	FASE	ACTIVITAT
PRE-PLA COMARCAL DE JOVENUT 2021		
Gener - Març	Planificació	Pla comarcal de Joventut del Priorat
Abril - Desembre	Planificació	Redacció del Pla Comarcal de Joventut.
Desembre	Planificació	Tramesa del Pla a la Direcció General de Joventut de la Generalitat amb el certificat de la seva aprovació.
	Planificació	Redacció del Pla d'actuació de l'Oficina Jove i del Servei Comarcal de Joventut 2022

3.4.1. Pla Comarcal de Joventut

DATA	FASE	ACTIVITAT
PLA COMARCAL DE JOVENTUT 2022		
Gener	Planificació	Pla Comarcal Anual de l'Oficina Jove i del Servei Comarcal de Joventut 2022
	Planificació	Assignació econòmica als projectes i actuacions previstos per a l'exercici 2022
	Planificació	Aprovació dels objectius anuals per part del Consell Gestor de l'Oficina Jove
Gener - Desembre	Execució	Projectes i activitats
	Avaluació	Avaluació final del Pla d'Actuació Anual 2022 i de la seva incidència sobre el Pla Comarcal de Joventut
	Planificació	Redacció del Pla d'actuació de l'Oficina Jove i del Servei Comarcal de Joventut 2023

DATA	FASE	ACTIVITAT
PLA COMARCAL DE JOVENTUT 2023		
Gener	Planificació	Pla Comarcal Anual de l'Oficina Jove i del Servei Comarcal de Joventut 2023
	Planificació	Assignació econòmica als projectes i actuacions previstos per a l'exercici 2023
	Planificació	Aprovació dels objectius anuals per part del Consell Gestor de l'Oficina Jove
Gener - Desembre	Execució	Projectes i activitats
	Avaluació	Avaluació final del Pla d'Actuació Anual 2023 i de la seva incidència sobre el Pla Comarcal de Joventut
	Planificació	Redacció del Pla d'actuació de l'Oficina Jove i del Servei Comarcal de Joventut 2024

DATA	FASE	ACTIVITAT
PLA COMARCAL DE JOVENTUT 2024		
Gener	Planificació	Pla Comarcal Anual de l'Oficina Jove i del Servei Comarcal de Joventut 2024
	Planificació	Assignació econòmica als projectes i actuacions previstos per a l'exercici 2024
	Planificació	Aprovació dels objectius anuals per part del Consell Gestor de l'Oficina Jove
Gener - Desembre	Execució	Projectes i activitats
	Avaluació	Avaluació final del Pla d'Actuació Anual 2024 i de la seva incidència sobre el Pla Comarcal de Joventut
	Planificació	Redacció del Pla d'actuació de l'Oficina Jove i del Servei Comarcal de Joventut 2025

DATA	FASE	ACTIVITAT
PLA COMARCAL DE JOVENTUT 2025		
Gener	Planificació	Pla Comarcal Anual de l'Oficina Jove i del Servei Comarcal de Joventut 2025
	Planificació	Assignació econòmica als projectes i actuacions previstos per a l'exercici 2024
	Planificació	Aprovació dels objectius anuals per part del Consell Gestor de l'Oficina Jove
Gener - Desembre	Execució	Projectes i activitats
	Avaluació	Avaluació final del Pla d'Actuació Anual 2025 i de la seva incidència sobre el Pla Comarcal de Joventut

3.5. Pressupost

3.5.1. Pressupost anual

PRESSUPOST TÈCNIC	ANUAL
Servei comarcal de joventut	32.000,00 €
Oficines joves de la XNEJ	26.000,00 €
Professionals de joventut compartits	35.000,00 €

PRESSUPOST ACTIVITATS	ANUAL
Pla d'actuació anual comarcal	7.000,00 €

3.5.1. Pressupost 2022-2025

PRESSUPOST TÈCNIC	2022-2025
Servei comarcal de joventut	128.000,00 €
Oficines joves de la XNEJ	104.000,00 €
Professionals de joventut compartits	140.000,00 €

PRESSUPOST ACTIVITATS	2022-2025
Pla d'actuació anual comarcal	20.000,00 €

4. AVALUACIÓ

L'avaluació és un element clau en el bon funcionament de les polítiques de joventut. Per tant, en aquest Pla Comarcal de Joventut recollim una proposta d'avaluació de les polítiques que s'endeguin per tal d'analitzar la consecució dels objectius establerts.

Aquesta consistirà en fer el seguiment de les diferents activitats i programes on participin joves tenint en compte diferents indicadors.

Aquests indicadors seran és puntuaran i és valoraran per l'equip de l'Oficina Jove i del Servei Comarcal de Joventut, amb la col·laboració dels i les diferents agents de joventut i amb les pròpies persones joves que participin en el programa, projecte i/o accions.

SERVEI COMARCAL DE JOVENTUT

PROGRAMA: ATENCIÓ ALS MUNICIPIS DE LA COMARCA <i>ACTUACIÓ 1</i>	
Avaluació	INDICADORS Nº de municipis atesos Nº d'atencions al municipi

OFICINA JOVE

PROGRAMA: ATENCIÓ AL JOVE <i>ACTUACIÓ 1</i>	
Avaluació	INDICADORS Nº d'atencions Nº de descentralitzacions

EDUCACIÓ

PROGRAMA: ORIENTACIÓ I SUPORT EDUCATIU ALS JOVES <i>ACTUACIÓ 1</i>	
Avaluació	INDICADORS Nº d'accions Nº d'alumnes participants a les xerrades Nº joves beneficiaris de la bonificació Nº de tallers/xerrades des del SJdT

PROGRAMA: ORIENTACIÓ I SUPORT EDUCATIU ALS JOVES <i>ACTUACIÓ 2</i>	
Avaluació	INDICADORS Nº programes, projectes i accions dutes a terme. Nº permanències de la Referent d'Ocupació Juvenil Nº d'accions amb els centres educatius

CULTURA, OCI I ESPORTS

PROGRAMA: PRIORAT JOVE ACTIU <i>ACTUACIÓ 1</i>	
Avaluació	INDICADORS Nº de reunions amb les associacions Nº de projectes generats entre associacions juvenils del Priorat Nº d'associacions participants

PROGRAMA: PRIORAT JOVE ACTIU <i>ACTUACIÓ 2</i>	
Avaluació	INDICADORS Nº de reunions amb les regidories de joventut Nº de creacions culturals generades per joves Nº de joves participants Nº d'infants participants

PROGRAMA: PRIORAT JOVE ACTIU <i>ACTUACIÓ 3</i>	
Avaluació	INDICADORS Nº de publicacions a les xarxes socials donant visibilitat a la llengua catalana. Nº de publicacions als altres canals de comunicació

TREBALL

PROGRAMA: REFERENT D'OCUPACIÓ JUVENIL <i>ACTUACIÓ 1</i>	
Avaluació	INDICADORS Nº d'atencions Nº de derivacions Nº de joves assistents Nº de tallers duts a terme

PROGRAMA: EMPRENEDORIA <i>ACTUACIÓ 2</i>	
Avaluació	INDICADORS Nº d'atencions Nº de nous joves emprenedors/es Nº de participants al joves amb talent

HABITATGE

PROGRAMA: TRANSICIÓ DOMICILIÀRIA <i>ACTUACIÓ 1</i>	
Avaluació	INDICADORS Nº d'atencions Nº d'accés a l'habitatge dels joves Nº de tallers i/o formacions per a joves

SALUT

PROGRAMA: JOVE + <i>ACTUACIÓ 1</i>	
Avaluació	INDICADORS Nº d'atencions Nº de tallers i/o formacions per a joves Nº de joves participants al projecte de Salut Mental

COHESIÓ SOCIAL I EQUILIBRI TERRITORIAL

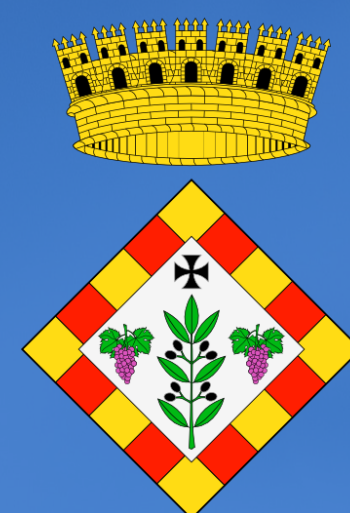
PROGRAMA: JOVES PER UN MÓN MILLOR <i>ACTUACIÓ 1</i>	
Avaluació	INDICADORS Nº d'accions amb col·laboració amb el SIAD Nº de sessions d'informació del Protocol: Al Priorat un No és un NO Nº d'accions amb els Instituts de la comarca

PARTICIPACIÓ

PROGRAMA: JOVE PARTICIPA <i>ACTUACIÓ 1</i>	
Avaluació	INDICADORS Nº d'accions creades amb el Consell Comarcal de Joves Nº de participants a la Marató de TV3 Nº d'accions de voluntariat Nº de col·laboracions amb la Bastida



oficina **Jove**
del Priorat



Consell Comarcal del
Priorat