

---

# CARTA DEL PAISATGE DEL PRIORAT

---

## VOLUM III – PROGRAMA DE GESTIÓ DEL PAISATGE

### CAPÍTOL II – PROPOSTA TÈCNICA DE DOCUMENTS DE CONSENS

Març 2012



Promou:



Consell Comarcal  
del Priorat

Amb el suport de:



Generalitat de Catalunya  
Departament de Territori  
i Sostenibilitat



Generalitat de Catalunya  
Departament de Governació  
i Relacions Institucionals



Observatori del Paisatge

Equip redactor:



Limonium  
Societat d'Actuacions Ambientals



DTUM

---

# CARTA DEL PAISATGE DEL PRIORAT

---

Març 2012

## EQUIP DE TREBALL

**COORDINACIÓ:** EDUARDO SOLER LIMONIUM  
ALBERT CORTINA Estudi DTUM

## EQUIP REDACTOR:

### Limonium Societat d'Actuacions Ambientals, S.L.

Eduardo Soler Enginyer agrònom  
Sergi Nogues Ambientòleg  
Montse Fuguet Enginyera tècnica forestal  
Agustí Buisán Biòleg  
Càndida Vitoriano Tavares Enginyera ambiental

### Estudi DTUM

Albert Cortina Advocat urbanista i gestor del paisatge

## COMISSIÓ DE SEGUIMENT:

### Consell Comarcal del Priorat

Joan Carles Garcia Vicepresident 1er.  
Adolf Pellejà Vicepresident 2n.  
Joan Reig Gerent  
Eva Torà Tècnica de participació

### Departament de Territori i Sostenibilitat – Generalitat de Catalunya

Eduard Rosell Subdirector Gral. de Planificació Territorial i Paisatge  
Jaume Busquets Responsable de Politiques del Paisatge  
Cinto Om Cap del Servei  
Josep M. Bosch Tècnic del Servei

### Observatori del Paisatge de Catalunya

Joan Nogué Director  
Pere Sala Coordinador Tècnic

## ÍNDEX

---

1. INTRODUCCIÓ .....	01
2. PROPOSTA TÈCNICA DE PACTE PEL PAISATGE DEL PRIORAT .....	01
3. PROPOSTA TÈCNICA DE FITXA DE COMPROMISOS ESPECÍFICS ASSUMITS PELS AGENTS IMPULSORS SIGNATARIS DE LA CARTA DEL PAISATGE.....	12
4. PROPOSTA TÈCNICA DE FITXA D'ADHESIÓ COMPROMESA A LA CARTA DEL PAISATGE.....	12
5. PROPOSTA TÈCNICA DE FITXA D'ADHESIÓ INDIVIDUAL A LA CARTA DEL PAISATGE.....	15

## 1. INTRODUCCIÓ

Un cop elaborats els **documents de procés** de la Carta del paisatge del Priorat, l'equip redactor ha elaborat una proposta tècnica dels **documents de consens** que seran sotmesos a la Taula de concertació per tal que posteriorment, es pugui procedir a la signatura del **Pacte pel paisatge del Priorat** entre els agents principals que han participat directament en el procés d'elaboració i concertació de la Carta del paisatge i amb la intenció que aquest Pacte rebi les màximes adhesions possibles dels altres agents de la comarca o d'arreu implicats directa o indirectament en la protecció i promoció del paisatge del Priorat.

L'objectiu final d'aquest procés es que la Carta del paisatge esdevingui un instrument col·lectiu de compromís ètic i pro-actiu a favor de la protecció, millora i valorització dels paisatges del Priorat.

La present Carta del paisatge agrupa aquests documents de consens de la foma següent:

### DOCUMENTS DE CONSENS

#### 1. Pacte pel paisatge del Priorat

Document d'acords i compromisos estructurants a favor de la protecció, ordenació, gestió, millora i valorització dels paisatges de la comarca que signen els principals agents impulsors del procés de concertació de la Carta del paisatge del Priorat.

#### 2. Fitxes de compromisos específics assumits pels agents impulsors signataris de la Carta del paisatge

Document sintètic i individualitzat de compromisos específics i accions que els agents impulsors signataris del Pacte assumeixen voluntàriament per tal d'implementar els objectius de qualitat paisatgística establerts a la Carta del paisatge del Priorat, les mesures i estratègies enunciades en el Programa de gestió i els acords generals signats en el Pacte pel paisatge del Priorat.

#### 3. Fitxes d'adhesió compromesa a la Carta del Paisatge

Document sintètic i individualitzat de compromisos específics i accions que els agents no impulsors de la Carta i que per tant no han signat el Pacte, assumeixen voluntàriament per tal d'implementar els objectius de qualitat paisatgística establerts a la Carta del paisatge del Priorat, les mesures i estratègies enunciades en el Programa de gestió i els acords generals signats en el Pacte pel paisatge del Priorat.

#### 4. Fitxes d'adhesió individual a la Carta del Paisatge

Document individualitzat d'adhesió per part d'entitats, associacions, col·lectius o particulars que no han estat agents impulsors signataris del Pacte però que volen constatar públicament el seu recolzament als objectius de qualitat paisatgística determinats a la Carta del paisatge i als acords generals a favor del paisatge que s'hagin enunciat en el Pacte pel paisatge del Priorat.

## 2. PROPOSTA TÈCNICA DE PACTE PEL PAISATGE DEL PRIORAT

### 1. PRESENTACIÓ

El Consell Comarcal del Priorat ha promogut la **Carta del paisatge del Priorat** amb l'objectiu de protegir, ordenar, gestionar, millorar i valoritzar els paisatges de la comarca ja que aquests són un dels elements identitaris més importants i un recurs econòmic i de desenvolupament local de primer ordre. La Carta del paisatge s'ha pogut redactar gràcies al suport de la Subdirecció General de Planificació Territorial i Paisatge del Departament de Territori i Sostenibilitat de la Generalitat de Catalunya amb el recolzament de l'Observatori del Paisatge de Catalunya.

Els paisatges del Priorat són una expressió de la seva identitat, i és en aquest àmbit comarcal on la seva gestió pot ser més eficaç, recolzada en polítiques actives en pro d'un desenvolupament sostenible del territori. La Carta del paisatge del Priorat pretén servir com a referent per aquestes polítiques d'ordenació del territori i sectorials, per a la cooperació municipal i entre les diferents administracions que incideixen en el territori, i en definitiva, com a referent d'accions per a la **dinamització i posta en valor dels actius del territori** i per un **millor desenvolupament local**.

Cal no oblidar, d'altra banda, el paper fonamental de la població local en les decisions sobre la forma de gestionar els valors que identifiquen els seus paisatges. En aquest context, doncs, és imprescindible conèixer i considerar les percepcions i opinions de la població local respecte al paisatge de la comarca. Per altra part, les actuals amenaces, agressions externes i també les pròpies agressions internes en el paisatge del Priorat, fan necessari que la població local vagi adquirint consciència dels seus drets i els seus deures en relació a una ordenació que incideix en la seva **qualitat de vida** i en l'economia local.

En el context d'aquest document, entenem per **paisatge** el conjunt del territori com a integració i suport per als elements naturals, físics, culturals i l'activitat humana. En el cas del Priorat, aquest paisatge defineix des del punt de vista físic allò que entenem a la comarca per cultura del vi i, més concretament, pel que podem anomenar un desenvolupament sostenible sota l'eix **Vi-Natura-Patrimoni**. Aquesta idea força engloba components tan diversos com els espais naturals, els conreus tradicionals, el patrimoni històric i arquitectònic o els nuclis de població, que conformen el paisatge característic i diferenciat del Priorat.

La identitat del Priorat no s'entén sense la participació de la seva pròpia gent en modelar, transformar i conservar el paisatge al llarg de la seva història. Els habitants del Priorat som els protagonistes dels valors patrimonials i culturals que han contribuït a transformar aquest paisatge tal com és ara. També som els que en el futur podem garantir un ús sostenible del territori i del seu paisatge, tant des del punt de vista ambiental, com econòmic i social..

Per tant, en el Priorat, és molt clar que parlem del **paisatge com a recurs econòmic, com a element d'identitat i com a valor cultural**. En termes econòmics, més concretament, podem expressar aquesta significació com un valor afegit als productes i serveis comarcals, que es manifesta per exemple en els productes agroalimentaris de qualitat o en el turisme de qualitat.

Aquest caràcter de valor a preservar, millorar i valoritzar ha de ser assumit pel conjunt dels residents al Priorat i també pels visitants, així com pels agents socioeconòmics de la comarca i pels inversors foraniers, a partir de la convivència entre natura, població, sectors i activitat.

Molt particularment, un dels elements definitoris fonamentals a la comarca el constitueix l'activitat vitivinícola, com a fenomen molt estès i implantat al territori i que, de fet, constitueix l'element clau que identifica la comarca en relació a altres territoris.

El caràcter integrat del paisatge es demostra en aquest cas pel fet d'incloure de forma especial i explícita la base geològica, l'entorn i la qualitat ambiental en el valor afegit dels productes comarcals de reconeguda qualitat.

Altres elements singulars a tenir en compte són:

- La multiplicitat de subunitats de paisatge, singulars, amb especificitat, diferenciables i identificades en els documents d'aquesta Carta del Paisatge en un espai territorial relativament reduït.
- El risc que representa per al Priorat la implantació de noves activitats així com l'evolució urbanística induïda per la proximitat a territoris afectats per un procés de litoralització.
- La necessitat d'emprendre accions conjuntes i coordinades a nivell de comarca en la gestió del paisatge, donat que les subunitats de paisatge identificades en la present Carta no segueixen els límits municipals.

En les darreres dècades s'ha donat en general al nostre país una acceleració en la transformació dels paisatges, amb una tendència a la banalització i l'homogeneització dels mateixos. La comarca del Priorat no ha escapa a aquest fenomen, tot i que els factors que hi incideixen i la seva intensitat són diferents que en altres zones. Així antigament la incidència de la fil·loxera o el mateix procés de despoblació van provocar modificacions paisatgístiques significatives, mentre que en els darrers anys s'han donat nous elements de canvi accelerat, com poden ser les noves plantacions de vinya amb el moviment de terres associat, les centrals eòliques o les noves activitats econòmiques en el sector turístic o en la indústria.

En alguns casos, aquestes modificacions han presentat i presenten impactes no desitjables en el paisatge que cal evitar de cara al futur i que, lògicament, han de ser objecte d'atenció de les polítiques públiques, de la regulació, i de la planificació territorial.

En aquest context és fonamental que els continguts i resultats associats i derivats de la Carta del paisatge del Priorat siguin consensuats al màxim pels agents del territori: Consell Comarcal, Ajuntaments, les DOs Priorat i Montsant, el Parc Natural de la Serra de Montsant, el Consorci de la Serra de Llaberia, l'Associació d'Oleicultors del Priorat, les Associacions Turístiques i Empresarials, i la resta dels agents del territori. El present document de consens signat pels agents més implicats en el territori i d'altres entitats, associacions o ciutadans que si volen adherir així ho testimonia

El futur socioeconòmic de la comarca del Priorat depèn en gran mesura de no trencar l'harmonia i bon estat del recurs "paisatge" i de potenciar convenientment el valor afegit que representa la unió entre els conceptes cultura del vi i paisatge, eix de desenvolupament que s'ha anomenat Vi-Natura- Patrimoni i que, en un marc més ampli, es tracta sota el referent de **nova cultura del territori**.

Per tant, aquest maridatge resulta una necessitat, en tant que parlem de cultura del vi, concepte molt identificat territorialment amb el Priorat, al que tothom associa, i que engloba en aquest concepte els productes agroalimentaris de qualitat (vi, oli, etc), els serveis turístics, els valors de qualitat de la natura i el paisatge, o el patrimoni local (etnològic, cultural, històric, etc.).

L'ordenació i gestió sostenible del territori ha de comportar des d'aquest punt de vista, un aprofitament del paisatge a favor del desenvolupament socioeconòmic del territori, i al mateix temps, un compromís ètic a favor de la millora en la qualitat del paisatge, adoptat

per cadascun dels agents que intervenen en la seva preservació, transformació, evolució, i en definitiva, en la seva gestió responsable, intervenint des dels principis d'una **nova ètica aplicada al paisatge**.

Com a exemples d'actuació en aquest àmbit que s'adopten en el present document d'acords podem esmentar compromisos i accions com: la conservació i protecció dels espais naturals per a un turisme rural sostenible; les activitats i actuacions agràries integrades en el medi i la valorització d'aquest paisatge de qualitat (per exemple per als visitants professionals del món del vi que acudeixen al Priorat des d'arreu del món); l'elaboració de productes agroalimentaris o artesans que es poden valoritzar i diferenciar sota la marca del Parc Natural o altres.

Per tant, estem parlant del caràcter d'eina i de recurs per al desenvolupament socioeconòmic que ha de tenir la present Carta del paisatge, recolzant-se en arguments com el valor afegit que representa per als productes i serveis de qualitat de la comarca, siguin o no vinculats al sector agroalimentari però que tenen una incidència notable sobre la configuració dels nostres paisatges.

El present **Pacte pel paisatge del Priorat es un document d'acords a favor de la protecció, ordenació, gestió, millora i valorització dels paisatges de la comarca** que signen els principals agents protagonistes del procés de concertació de la Carta del paisatge del Priorat.

## 2. INTRODUCCIÓ

### 2.1 LA CARTA DEL PAISATGE DEL PRIORAT COM A INSTRUMENT DE CONSENS

D'acord amb la Llei 8/2005, de 8 de juny, de protecció, gestió i ordenació del paisatge de Catalunya i el Reglament que la desenvolupa, la Carta del paisatge és un instrument voluntari de participació, concertació i mediació entre els agents públics i privats d'un determinat territori orientat a promoure la millora dels paisatges i la qualitat de vida de les persones i de les comunitats, mitjançant l'establiment d'objectius de qualitat paisatgística, acords sobre les estratègies d'intervenció i compromisos per executar les actuacions fixades en un Programa de gestió dinàmica del paisatge.

La Carta del paisatge no és una simple declaració testimonial de principis, sinó un **document de caràcter públic i de compromís** a favor del paisatge on les parts signants es comprometen davant la societat a formar part d'un projecte col·lectiu, a treballar en conseqüència per assolir els compromisos signats i a desenvolupar les mesures i accions territorials, urbanístiques, agràries, de potenciació del patrimoni natural i cultural, turístiques, de custòdia del territori i de desenvolupament local, amb l'objectiu principal de dinamitzar els valors del lloc on s'arribi a consensuar un pacte a favor del paisatge.

La Carta del paisatge es un instrument que aporta solucions específiques per un paisatge concret sense pretendre donar solucions a tots els problemes paisatgístics del territori. En aquest sentit, es pot entendre la Carta del paisatge com una eina per teixir complicitats i consens al voltant dels temes que es detecten com a fonamentals i prioritaris per dinamitzar el paisatge del Priorat..

La present Carta del paisatge la promou i lidera el Consell Comarcal del Priorat, motivat per la voluntat de promoure la valorització del paisatge de la comarca.

El Departament de Territori i Sostenibilitat de la Generalitat de Catalunya i l'Observatori del Paisatge de Catalunya, a través de la Comissió de Seguiment de la Carta, han participat en el procés d'elaboració d'aquest instrument de concertació, garantint la coherència de la mateixa amb els objectius de la Llei de Paisatge i assessorant a l'equip redactor i a la resta d'agents implicats.

L'Oficina de Participació Ciutadana de la Generalitat de Catalunya dona suport al projecte per tal de promoure que tingui la màxima difusió i participació dels ciutadans del Priorat.

Limonium, S.L. i l'Estudi DTUM, formen conjuntament l'equip redactor de la Carta del paisatge, qui s'encarrega de realitzar els estudis tècnics i dinamitzar els debats amb els agents del territori, així com dur a terme el procés de concertació i mediació fins assolir la signatura de la Carta.

## 2.2 EL PROCÉS DE REDACCIÓ DE LA CARTA DEL PAISATGE DEL PRIORAT

Al setembre de 2004 va començar el procés de redacció de la Carta del paisatge. Es va elaborar el Document informatiu per part d'un equip interdisciplinari de professionals de l'Enginyeria Agro-3, com a resultat de l'encàrrec fet pel Consell Comarcal del Priorat, document que es va aprovar per ple l'1 de febrer de 2006. Aquest ha proporcionat una extensa anàlisi territorial de la comarca que ha permès l'establiment d'unes Unitats del paisatge. El document va assumir la participació de diferents col·lectius, entitats i administracions de la comarca.

A partir de l'any 2006 es va iniciar un període d'adhesions al Document informatiu, per part de les administracions de la comarca i també d'algunes entitats i consorcis, donant suport i valor a aquest document.

Des de llavors i fins l'actualitat, tant l'Administració Autònoma com la Comunitat Europea, han sofert molts canvis en el plantejament de la gestió i la protecció del paisatge. Per exemple, la Llei 8/2005 del paisatge, el Decret de desenvolupament de la citada Llei (Decret 343/2006), la implementació dels instruments del Conveni Europeu del Paisatge, etc.

Aquests canvis, entre altres motius, van fer decidir al Consell Comarcal del Priorat posposar la continuació del projecte. Era necessari que les noves normatives i plantejaments maduressin. S'iniciaven també els treballs dels Catàlegs del paisatge, entre els quals hi havia el Catàleg del paisatge del Camp de Tarragona, que va ser aprovat definitivament el 19 de maig de 2010.

Per tot això i perquè la comarca, en general, també necessitava madurar, créixer i creure més en el valor del seu paisatge, que no es fins l'any 2010, que el Consell Comarcal del Priorat decideix promoure la represa de la Carta del paisatge amb la voluntat de complementar la feina feta i particularment, d'assolir la signatura d'un document d'acords entre els agents públics i privats de la comarca a través d'un procés de participació, mediació i concertació que permetés la implementació d'accions de millora i valorització del paisatge del Priorat.

La elaboració de la Carta del paisatge ha estat un procés que ha requerit tant el treball d'un equip d'experts, com el desenvolupament d'estratègies participatives, de mediació i de concertació. Aquest procés ha constatat de tres fases principals d'elaboració tècnica i consens que ara hauran de tenir la seva continuïtat en una quarta fase permanent d'implementació de la Carta del paisatge.

**Fase 1: Redacció de la diagnosi de les dinàmiques i tendències del paisatge**

**Fase 2: Definició dels objectius de qualitat paisatgística i de les estratègies d'intervenció.**

**Fase 3: Elaboració del programa de gestió del paisatge i signatura dels documents de consens**

**Fase 4: Implementació de la Carta del paisatge**

## 2.3 EL PROCÉS DE PARTICIPACIÓ, MEDIACIÓ I CONCERTACIÓ DE LA CARTA DEL PAISATGE DEL PRIORAT

La formulació i elaboració de la Carta del paisatge del Priorat ha constatat de dos processos que s'endeguen paral·lelament, amb la voluntat de facilitar que les conclusions i les línies estratègiques proposades gaudeixin d'un elevat grau de consens, acceptació i coneixement per part del màxim nombre d'agents implicats en la valorització del paisatge del Priorat.

**El procés de concertació** ha estat aquell procés per mitjà del qual diferents agents públics o privats realitzaran trobades presencials per debatre i consensuar els objectius de qualitat paisatgística, les estratègies d'intervenció, els compromisos i les accions que formaran la Carta del paisatge i que, finalment, si així ho decideixen, prenen algun tipus de compromís voluntari amb el paisatge del Priorat signant el Document d'acords anomenat "Pacte pel paisatge del Priorat". Aquests agents poden ser institucionals, organismes, entitats i/o experts en paisatge que el gestionen, que el protegeixen o que, tot i no tindre-hi una implicació directa, volen assumir alguna responsabilitat vers el paisatge de la comarca.

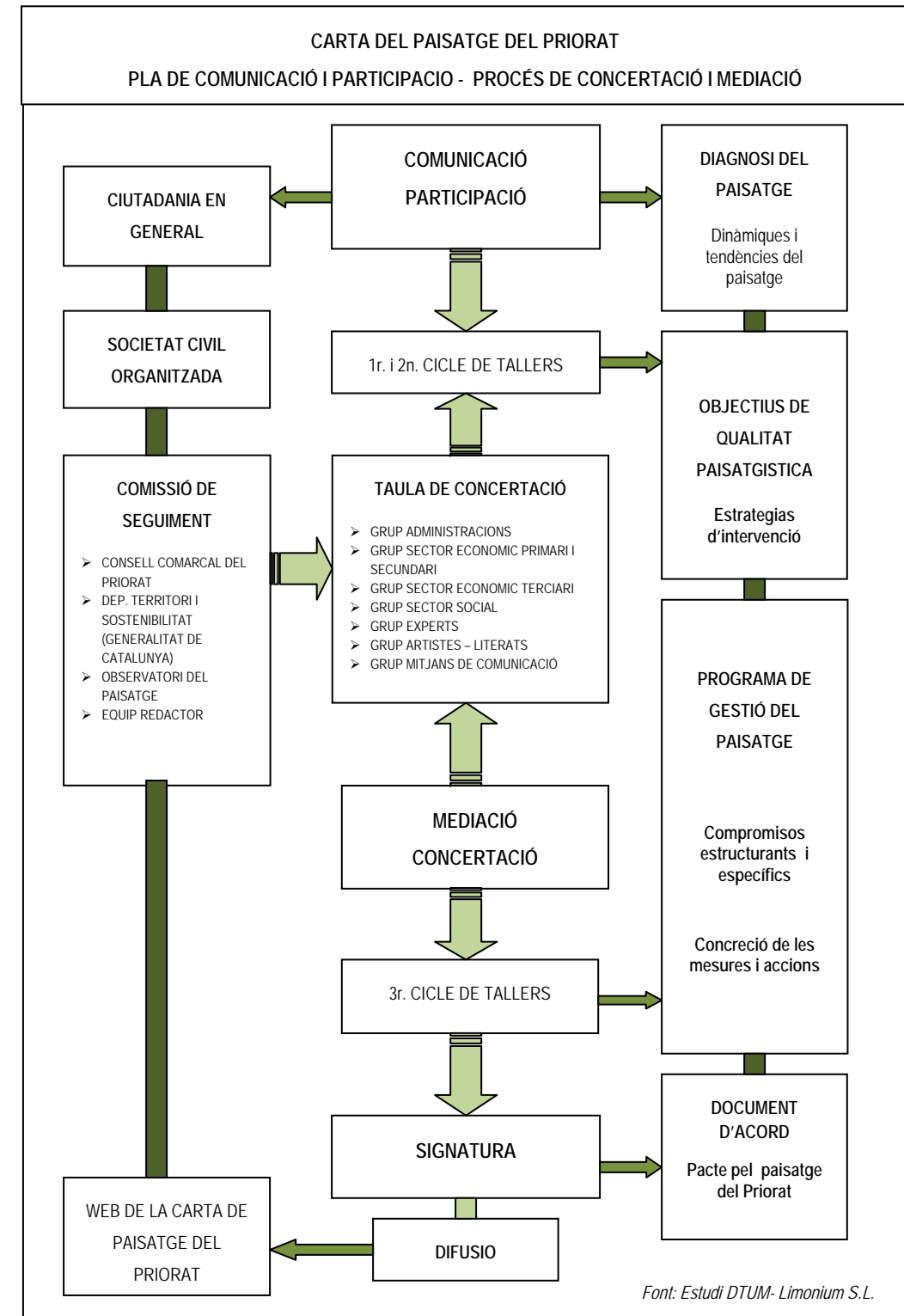
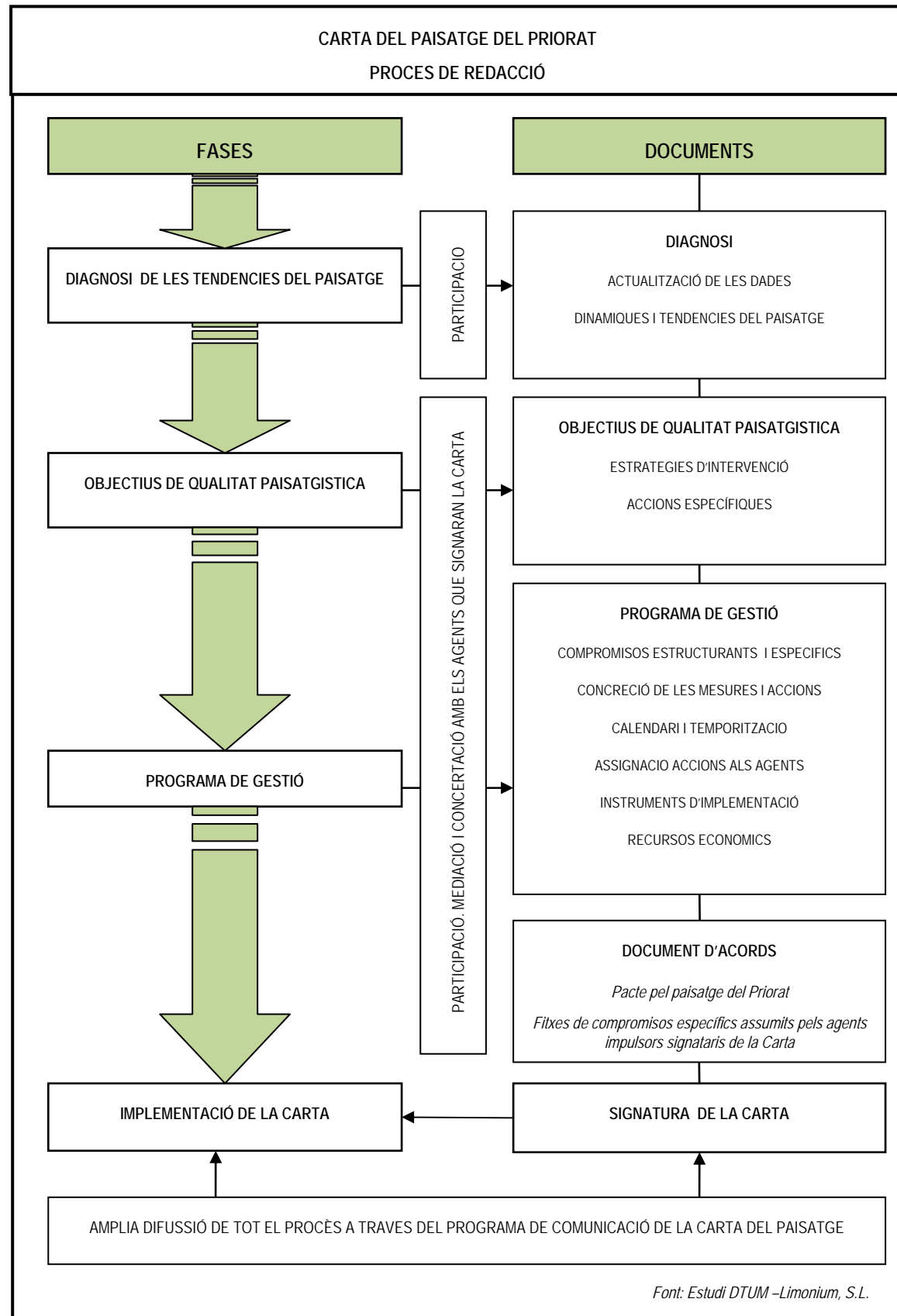
Tots els agents que participen en aquest procés, amb la mediació de l'equip redactor, han format part de la Taula de concertació i han estat convidats a assistir als diferents cicles de tallers per tal d'assolir acords.

**El procés de participació** ha estat aquell procés per mitjà del qual qualsevol persona, a títol personal o en nom d'una entitat, ha estat informat sobre el projecte i la seva evolució i ha pogut aportar la seva opinió sobre qualsevol aspecte que s'hagi debatut a la Taula de concertació. Les aportacions també s'han pogut fer a través del portal web de la Carta ([www.consensus.cat/priorat](http://www.consensus.cat/priorat)), als fòrums, per correu electrònic o per telèfon. Posteriorment, aquestes aportacions s'han traslladat a la Taula de Concertació pel seu debat i, en el seu cas, per la seva incorporació en els diferents documents de la Carta del paisatge.

Al final del procés, els agents institucionals i socials que han tingut una implicació més directa en la promoció de la Carta del paisatge, resulten ser els signataris del present document d'acords anomenat "Pacte pel paisatge del Priorat" i de les Fitxes que l'acompanyen i que estan plantejades com un document sintètic i individualitzat de compromisos específics i accions que els agents signataris assumeixen voluntàriament per tal d'implementar els objectius de qualitat paisatgística establerts a la Carta del paisatge, les mesures i estratègies enunciatades en el Programa de gestió i els acords i compromisos estructurants signats en el Pacte pel paisatge del Priorat.

Les entitats i agents socials que no signin la Carta en el acte públic convocat a tal efecte poden, no obstant, adherir-se a la Carta del paisatge i al present Pacte pel paisatge del Priorat indicant algunes de les accions que ja desenvolupen o que es comprometen a desenvolupar dins de les seves activitats habituals com a entitat o associació, i que estan vinculades amb algun dels objectius de qualitat paisatgística i línies estratègiques acordades a la Carta del paisatge del Priorat. Aquests compromisos específics i accions s'adjunten com a document de consens en format de fitxes amb la signatura dels representants de les entitats i associacions que han optat per aquesta adhesió compromesa a la Carta del paisatge del Priorat.

Posteriorment a la signatura del Pacte, qualsevol ciutadà, entitat o associació podrà adherir-se de forma individualitzada als objectius de qualitat paisatgística enunciatats a la Carta del paisatge mitjançant l'espai web o utilitzant altres mecanismes que s'indiquin per part del Consell Comarcal. Aquest tipus d'adhesió significa donar un recolzament públic als objectius de qualitat paisatgística determinats a la Carta del paisatge i als acords a favor del paisatge que s'hagin enunciat en el Pacte sense assumir, no obstant cap compromís específic.



### 3. CONSIDERACIONS GENERALS

**ATÈS** que el Parlament de Catalunya en sessió del 14 de desembre de 2000 es va adherir al **Conveni Europeu del Paisatge** signat per la Conferència Interministerial d'Estats Membres del Consell d'Europa, reunida a Florència el 20 d'octubre de l'any 2000, amb la voluntat d'incorporar els principis, els objectius i les mesures continguts en aquest tractat internacional que va entrar en vigor l'1 de març de 2004.

**ATÈS** que el citat **Conveni Europeu del Paisatge** determina la necessitat d'identificar els paisatges que integren un territori, analitzar les seves característiques i les forces que les transformen, avaluar el seu estat actual i implementar instruments orientats a protegir, valoritzar, gestionar i planificar aquests paisatges.

**ATÈS** que l'**Estatut d'Autonomia de Catalunya** de l'any 2006 en el seu Títol I ha establert el Dret social de totes les persones a gaudir dels recursos naturals i del paisatge en condicions d'igualtat establint el deure de fer-ne un ús responsable i evitar-ne el malbaratament.

Entre els principis rectors de l'Estatut de Catalunya s'estableix que els poders públics han de fer efectives les condicions que permetin a totes les persones el gaudi del patrimoni natural i paisatgístic i que els poders públics vetllaran per la cohesió econòmica i territorial aplicant polítiques que assegurin un tractament especial de les zones de muntanya, la protecció del paisatge, el foment de les activitats agràries, ramaderes i silvícoles i una distribució equilibrada al territori dels diferents sectors productius, els serveis d'interès general i les xarxes de comunicació.

**ATÈS** que al nostre país ha estat aprovada la Llei 8/2005, de 8 de juny, de protecció, gestió i ordenació del paisatge ( en endavant, **Llei del Paisatge de Catalunya** ) i el Decret 343/2006 de 19 de setembre que la desenvolupa. Ambdós texts normatius tenen per objecte el reconeixement, la protecció, la gestió i l'ordenació dels paisatges catalans, per tal de preservar els seus valors naturals, patrimonials, culturals, socials, i econòmics en un marc de desenvolupament sostenible, amb la finalitat de donar un reconeixement jurídic al paisatge i d'impulsar la plena integració del paisatge en el planejament i en les polítiques d'ordenació territorial i urbanístiques, i també en les altres polítiques sectorials que hi incideixen de manera directa o indirecta.

**ATÈS** que d'acord amb el Conveni Europeu del Paisatge i la Llei del Paisatge de Catalunya s'entén per:

- a) **Paisatge:** aquella àrea, tal i com la percebi la gent, el caràcter de la qual és resultat de l'acció i la interacció de factors naturals i/o humans.
- b) **Política de paisatge:** és l'expressió per part de les autoritats públiques competents dels principis generals i les estratègies i directrius que permetin l'adopció de mesures específiques orientades a la protecció, ordenació i gestió dels

paisatges.

- c) **Objectius de qualitat paisatgística:** significa, per a un paisatge concret, la formulació per part de les autoritats públiques competents de les aspiracions de la població pel que fa als trets paisatgístics del seu entorn.
- d) **Protecció del paisatge:** aquelles accions orientades a conservar i mantenir els trets significatius i característics d'un paisatge, justificades pel valor patrimonial derivat de la seva configuració natural i/o de l'activitat humana.
- e) **Ordenació del paisatge:** aquelles accions fermes orientades al futur per millorar, recuperar o crear paisatges.
- f) **Gestió del paisatge:** aquelles accions que, des d'una perspectiva de desenvolupament sostenible, s'emprenen per tal de garantir el manteniment regular del paisatge, i per dirigir i harmonitzar els canvis provocats per processos socials, econòmics i ambientals.

**ATÈS** que la Llei de Paisatge de Catalunya ha regulat la figura de les **Cartes del paisatge** com un instrument de concertació de les polítiques de paisatge, cal entendre el present document de consens de la Carta del paisatge del Priorat com un pacte a favor dels paisatges de la comarca. La Carta es un instrument voluntari de concertació y mediació entre els agents públics i privats del territori orientat a promoure la millora dels paisatges i la qualitat de vida de les persones, mitjançant l'establiment d'objectius de qualitat paisatgística, estratègies de gestió dinàmica del paisatge i mesures i accions territorials, urbanístiques, agràries, de potenciació del patrimoni natural i cultural, turístiques i de desenvolupament local, amb l'objectiu principal de dinamitzar els valors dels paisatges del Priorat.

La Carta del paisatge del Priorat es un "full de ruta" que ha de ser útil per elaborar el marc comú referencial que faciliti l'entesa i el consens entre els agents implicats en les transformacions i la gestió dels paisatges del Priorat. Son els mateixos agents de la comarca els qui participen a través d'un procés de **mediació i concertació territorial** en les propostes i actuacions amb l'aplicació de noves conductes i pautes d'intervenció en el paisatge basades en el reconeixement del seu caràcter com a bé d'interès col·lectiu que dinamitza el desenvolupament econòmic i cultural de la comarca.

**ATÈS** que la Carta del paisatge del Priorat ha de ser **un instrument útil de concertació de estratègies en favor del paisatge** de la comarca amb la finalitat d'afavorir que en les decisions que s'adoptin sobre el territori i el paisatge per part dels poders públics, hi participin els ciutadans, els agents econòmics, els professionals que intervenen o tenen un bon coneixement del territori, així com els col·lectius de defensa del medi ambient i les entitats de conservació i custòdia del territori.

**ATÈS** que l'adopció de la Carta del paisatge del Priorat s'ha basat en els següents principis:

1. Que el reconeixement, l'ordenació i la protecció del paisatge com a **be d'interès públic col·lectiu** és una responsabilitat no només dels poders públics, sinó dels ciutadans i la resta dels agents socials i econòmics que actuen sobre el territori.



2. Que en qualsevol intervenció sobre el territori i en els diferents instruments existents o futurs per a la planificació i gestió territorial, s'haurà de tenir en compte el paisatge pel seu **caràcter integrador**.
3. Que els **poders públics** adopten el compromís d'establir les polítiques i les mesures concretes que permetin la millor protecció, gestió i ordenació dels paisatges del Priorat.
4. Que els **agents privats** signants de la Carta del paisatge adopten els compromisos d'integració del paisatge en els seus respectius projectes i actuacions, implementant les mesures específiques per a la conservació dels paisatges del Priorat.

**ATÈS** que d'acord amb el que estableix el Decret 343/2006, de 19 de setembre que desenvolupa la Llei del Paisatge de Catalunya, la Carta del paisatge del Priorat te els següents continguts:

1. La **diagnosi de les dinàmiques del paisatge** orientada principalment a:
  - a) Precisar les característiques fonamentals dels paisatges del Priorat
  - b) Identificar les seves tendències de transformació i evolució.
  - c) Enunciar les variables i agents associats a aquestes dinàmiques.
  - d) Establir quins són els valors paisatgístics de les diferents subunitats de paisatge.
  - e) Determinar els impactes i riscos que comprometen el manteniment de la qualitat paisatgística de la comarca.
  - f) Enunciar i caracteritzar els reptes i oportunitats a assolir.
2. Els **Objectius de qualitat paisatgística** orientats principalment a:
  - a) Determinar les mesures generals de protecció i millora dels paisatges de la comarca.
  - b) Concretar actuacions prioritàries de millora del paisatge en àmbits paisatgísticament degradats.
  - c) Definir criteris paisatgístics que es recomana adoptin els instruments de planificació territorial i sectorial.
  - d) Definir criteris paisatgístics que es recomana adoptin els instruments de planificació urbanística i les ordenances municipals.
  - e) Elaborar codi de bones pràctiques envers el paisatge destinat al sector agrari i vitivinícola.
  - f) Elaborar codi de bones pràctiques envers el paisatge destinat al sector turístic i de serveis recreatius, d'oci i lleure.
  - g) Fomentar la sensibilització, conscienciació, educació, formació i debat sobre els paisatges del Priorat i dinamitzar la participació ciutadana envers els temes de paisatge.

- h) Promoure projectes pilot de millora o restauració paisatgística

3. El **Programa de gestió del paisatge** orientat principalment a:

- a) Concretar les estratègies generals a seguir per tal d'assolir cadascun dels objectius de qualitat paisatgística
- b) Determinar les accions específiques per a assolir cadascun dels objectius de qualitat paisatgística compatibles amb criteris tècnics de sostenibilitat i millora dels espais.
- c) Enunciar projectes pilot de millora del paisatge per tal de promoure la seva gestió dinàmica.
- d) Fixar responsabilitats a cadascuna de les parts signatàries de la Carta del paisatge segons els compromisos establerts en aquest document.
- e) Establir un calendari d'actuacions.
- f) Estimar els mitjans i recursos econòmics disponibles i proposar línies de recerca de finançament ( fons i ajuts existents, captació de patrocinis, incentius fiscals, etc.)
- g) Proposar guies pràctiques de gestió del paisatge.
- h) Proposar projectes de millora paisatgística.
- i) Impulsar els convenis de gestió del paisatge fonamentats en una nova cultura del territori basada en les intervencions consorciades entre les administracions públiques i els diferents sectors privats.
- j) Inventariar les iniciatives de custòdia del territori existents a la comarca i proposar algunes de noves.
- k) Crear un Premi de Paisatge de caràcter anual que estableixi un incentiu a les iniciatives privades de millora del paisatge tant en àmbits naturals, rurals, urbans o periurbans.
- l) Proposar la creació de la Comissió de Seguiment del Paisatge del Priorat i l'organització d'una Comissió Tècnica.

Es per tot això que les administracions, organismes, entitats i associacions sotasignades, PACTEN els següents principis generals, objectius de qualitat paisatgística, compromisos estructurants i específics atenent al programa de gestió de la Carta del paisatge que ha de permetre assolir-los.

#### 4. PRINCIPIS GENERALS

Els sotasignats assumeixen com a marc de referència dels objectius de qualitat paisatgística, així com dels compromisos, programes i accions que se'n deriven els següents PRINCIPIS GENERALS:

El Priorat és una realitat paradigmàtica de **paisatge agrari de muntanya mediterrània**, que il·lustra de manera excepcional la mil·lenària interacció entre l'home i la natura i l'evolució del paisatge i de la societat al voltant de l'explotació agrària, al Mediterrani. Així doncs, es pot afirmar que el Priorat és un **paisatge cultural** definit inequívocament pel seu caràcter i vocació agraris, en un marc natural extraordinari que l'ha condicionat de forma clara i excepcional.

Això inclou tant el mosaic silvoagropastoral com els serveis i les activitats artesanals, professionals i industrials associades; així com els productes derivats i les habilitats i sabers locals que s'hi relacionen. És a dir, de forma transversal, tant els **valors materials com els immaterials**. És així com el Priorat s'arrela i alhora es caracteritza i singularitza en la diversitat biològica, ambiental, paisatgística i cultural, tot jugant de manera harmoniosa i dinàmica la tradició, la innovació i la creativitat.

El Priorat constitueix una unitat territorial i paisatgística inseparable i en conseqüència no admet accions o intervencions fragmentades, disperses o inconnexes i només pot ser tractat de manera global i unitària tot garantint la representació i la participació real i activa de totes les parts i actors que el constitueixen. En aquesta unitat territorial i paisatgística, els límits naturals, geogràfics, culturals i fins i tot administratius, s'acoblen de forma sorprenent. Això no és fruit de l'atzar sinó conseqüència de diversos factors, com l'empremta hidrogràfica del Siurana, la singular inserció en plena Serralada Prelitoral, el seu patró de poblament secular, la continuïtat històrica de l'activitat agrària com a centre i motor d'aquest paisatge cultural; la coincidència entre els límits físics del Priorat i els límits espacials dels referents simbòlics i espirituals dels seus habitants; o fins i tot la coincidència entre els límits territorials i les grans figures jurídiques de protecció d'aquest paisatge.

Aquesta realitat singular, de valor universal excepcional, permet afirmar que la qualitat del Priorat només pot ser apreciada, entesa i valorada en la seva globalitat i que rau en el valor de la seva totalitat i no solament en la suma de les seves parts. Això implica que qualsevol intervenció és indefugiblement tributària del conjunt i que en tots els supòsits està interrelacionada amb ell.

El territori i el paisatge del Priorat representen un **capital** i alhora un **recurs** finit, fràgil i amb limitada capacitat d'esmoreïment i feble resiliència. Això obliga a garantir en tot moment i circumstància, una gestió integral i integrada del Priorat, l'aplicació ininterrompuda del principi de desenvolupament sostenible i la primacia de l'**interès públic** i de la qualitat i harmonia del paisatge sobre altres interessos.

Aquest capital i aquest recurs només poden ser gestionats i usats de forma adequada i sostenible, garantint que la presa de decisions estigui fonamentada, preceptivament i prèvia, en la recerca, l'estudi, la documentació i el coneixement exigents i rigorosos. La seva gestió ha d'orientar-se cap a l'obtenció de beneficis socials, culturals i econòmics a nivell local i comarcal, cap a la preservació o increment de la qualitat de vida i del marc mediambiental i de manera especial, cap al respecte i equilibri permanents entre la utilització del territori i la salvaguarda de la seva autenticitat i integritat.

Aquests **principis** constitueixen el marc de referència dels objectius de qualitat paisatgística així com dels compromisos, programes i accions que se'n deriven. A ells cal referir-s'hi en cas de dubte, interpretació i aplicació de qualsevol part o aspecte de la Carta del paisatge del Priorat, i de tots i cadascun dels documents que la componen.

La Carta del paisatge del Priorat es proposa esdevenir un marc de referència compartit, que faciliti l'entesa i la cooperació entre tots els agents implicats en les transformacions i la gestió dinàmica del paisatge, siguin públics o privats, que sovint tenen visions i interessos no coincidents però que comparteixen els principis generals a favor d'una **nova cultura del territori** i volen assumir un **compromís ètic a favor del paisatge del Priorat**.

Les propostes que contenen els diferents documents de la Carta del paisatge aporten elements de gran valor que caldrà tenir en compte en els processos de planificació territorial, urbanística i sectorial endegats per les diferents administracions. I també per a orientar diverses activitats del sector privat, especialment les vinculades a l'activitat agrària, vitivinícola, turística, d'oci i lleure, en totes les seves facetes, així com a la educació i la formació en valors a favor del paisatge.

L'execució dels acords establerts de manera voluntària en el procés de participació, mediació i concertació de la Carta del paisatge del Priorat sobre el reconeixement de les tendències i dinàmiques territorials i sectorials que afecten al paisatge de la comarca i sobre els objectius de qualitat paisatgística que es volen assolir, ha de permetre aplicar i difondre noves pautes d'intervenció i de gestió del paisatge basades en el reconeixement del seu caràcter de bé d'interès col·lectiu i ha de procurar posar en valor les economies i el desenvolupament local a partir de processos endògens, que garanteixin la sostenibilitat social, econòmica i ambiental del model impulsat, la qualitat de vida de les persones i la qualitat dels paisatges del Priorat.

## 5. OBJECTIUS DE QUALITAT PAISATGÍSTICA

Els sotassignats assumeixen els següents OBJECTIUS DE QUALITAT PAISATGÍSTICA pels paisatges del Priorat que han estat determinats en el procés de concertació de la Carta del paisatge i es comprometen a impulsar-los per tal de dinamitzar els paisatges de la comarca a partir de les aspiracions de la població que manifesta permanentment com vol que siguin els seus paisatges i que ens demanda assolir-los:

### 1. RESPECTE ALS NUCLIS URBANS I ELS SEUS ENTORNS

Formular recomanacions pel que fa a la rehabilitació de nuclis històrics, el desenvolupament de nous àmbits residencials, els creixements urbanístics racionals i la integració paisatgística de les activitats en el sòl no urbanitzable amb la finalitat de ser incorporats en els nous planejaments urbanístics i a les modificacions o revisions dels ja existents, tenint sempre en compte el respecte a la configuració compacta i la qualitat arquitectònica tradicional dels nuclis urbans del Priorat i sense comprometre els espais agrícoles circumdants

### 2. RESPECTE AL PATRIMONI ARQUITECTONIC

Incentivar projectes nous per l'embelliment dels nuclis i la sostenibilitat dels edificis fomentant el patrimoni arquitectònic i la seva valorització

### 3. RESPECTE A LA XARXA DE COMUNICACIONS

Preservar, recuperar i mantenir els camins, els senders, les pistes i les carrerades, com a xarxa estructural del territori de la comarca i com potencials itineraris de paisatge, tot procurant que el necessari manteniment i millora de la xarxa de carreteres es

realitzi racionalment, sense estructures ni ampliacions innecessàries, respectant l'orografia de la comarca, els traçats tradicionals i els elements associats, intervenint en aquells punts conflictius i d'acord amb les necessitats reals de trànsit.

#### 4. RESPECTE ALS ACCESSOS ALS POBLES

Mantenir el caràcter i la nitidesa dels accessos als nuclis urbans i rurals sense afegir elements artificiosos i minimitzar els impactes dels elements necessaris

#### 5. RESPECTE ALS FONS ESCÈNICS

Preservar uns fons escènics de qualitat que mantinguin els referents visuals i identitaris de la comarca del Priorat i del seu entorn (comarques veïnes)

#### 6. RESPECTE A LES ACTIVITATS ECONÒMIQUES I INFRAESTRUCTURES DE SERVEIS

Planificar les activitats econòmiques i les infraestructures de serveis en espais en que es minimitzi el seu impacte paisatgístic tant pel que fa a la ubicació com a la dimensió

#### 7. RESPECTE A L'ACTIVITAT AGRÀRIA

Potenciar l'activitat agrícola tradicional com element fonamental per a la conservació i gestió del paisatge introduint les millores, innovació, recerca i desenvolupament necessàries per garantir la subsistència econòmica dels pagesos i ramaders i promoure els productes de qualitat com element distintiu del territori

#### 8. RESPECTE ALS ESPAIS FLUVIALS

Conservar i gestionar els paisatges fluvials conforme a la seva dinàmica en relació al funcionament i accessibilitat, de manera equilibrada entre la conservació i les activitats econòmiques

#### 9. RESPECTE ALS BOSCOS I ALS INCENDIS FORESTALS

Preservar els boscos i gestionar preventiva i efectivament els incendis forestals a escala comarcal

#### 10. RESPECTE A LA CONSCIENCIACIÓ PAISATGÍSTICA I L'ENSENYAMENT

Assolir un adequat coneixement de la Carta del paisatge entre tota la població i els actors relacionats amb la seva implantació i execució i promocionar els valors del paisatge entre els escolars de la comarca.

#### 11. RESPECTE ALS CONEIXEMENTS, VALORACIONS I APORTACIONS INTANGIBLES QUE AFECTEN EL PAISATGE, EL TENEN COM A REFERÈNCIA O EL CONTEMPLEN

Potenciar els aspectes intangibles del paisatge i els seus valors immaterials.

Provocar i potenciar la diversificació de mirades sobre el territori. Nous punts de vista sobre el paisatge, que el contemplin, l'estudiïn, l'analitzin i en generin discursos propis, i també que en valorin nous procediments, noves maneres de relacionar-s'hi i, si s'escau, d'intervenir-hi, d'utilitzar-lo o de restituir-lo.

Que tinguin en compte aspectes vinculats a la història, a la ciència, a la tècnica, a la innovació, a l'art i a la creativitat; nous coneixements, nous discursos, nous plantejaments, noves creacions i noves experiències al voltant seu i del seu potencial.

## 6. COMPROMISOS ESTRUCTURANTS

Els sotassignats assumeixen els següents COMPROMISOS ESTRUCTURANTS a favor de la protecció, ordenació, gestió, millora i valorització dels paisatges del Priorat que s'han determinat en el procés de concertació de la Carta del paisatge i es comprometen a impulsar-los i desenvolupar-los a través de les estratègies, mesures i accions derivades del Programa de gestió de la Carta del paisatge i dels compromisos específics i accions explicitades per a cada agent a les Fitxes que acompanyen al present document de consens:

#### PRIMER.- CONSTITUIR LA COMISSIÓ DE SEGUIMENT DEL PAISATGE DEL PRIORAT

Els impulsors de la Carta del Paisatge es comprometen a constituir i anomenar els agents públics i privats que formaran part de la **Comissió de Seguiment del Paisatge del Priorat**. La citada Comissió hauria de ser un instrument de participació de les administracions públiques conjuntament amb els agents econòmics, socials, culturals i ambientals de la comarca per dinamitzar el debat, mediar entre els diferents interessos existents sobre el territori i que afectin a la seva dimensió paisatgística, fer propostes i dur a terme el seguiment de les polítiques i actuacions sobre el paisatge al Priorat.

Algunes de les possibles funcions de la Comissió de Seguiment del Paisatge del Priorat serien:

- Formular les estratègies pel desenvolupament dels acords i compromisos assolits a la Carta del paisatge
- Definir les tasques de la Comissió Tècnica Comarcal del Paisatge i de l'a Dinamitzador/a
- Prioritzar les accions específiques a executar.
- Formular la proposta de ZEDP i de projectes pilot a executar.
- Atorgar el Distintiu de Qualitat Paisatgística (QP)
- Formular les línies bàsiques de les Directrius del Paisatge Comarcal
- Atorgar el Premi "Paisatge del Priorat"

S'establirà com a seu de la citada Comissió les dependències del Consell Comarcal.

#### SEGON.- CREAM LA COMISIÓ TÈCNICA COMARCAL DEL PAISATGE

Els impulsors de la Carta del paisatge es dotarà d'una **Comissió Tècnica Comarcal del Paisatge** que podrà tindre com a funcions principals:

- a) Executar les accions específiques de la Carta del paisatge d'acord amb la prioritització i calendari establert per la Comissió del Paisatge del Priorat
- b) Delimitar tècnicament les ZEDP
- c) Administrar el Fons per a la Conservació i Gestió del Paisatge
- d) Redactar els convenis de gestió del paisatge
- e) Redactar les condicions per l'obtenció del Distintiu de Qualitat Paisatgística (QP) i gestionar el seu atorgament.
- f) Redactar les Directrius de Paisatge Comarcal
- g) Redactar la Ordenança del Paisatge tipus
- h) Coordinar les accions a realitzar per part del/la Dinamitzador/a.
- i) Proposar les accions i projectes candidats al Premi "Paisatge del Priorat"
- j) La assistència tècnica a la Comissió de Seguiment del Paisatge del Priorat.
- k) La promoció de projectes d'intervenció i gestió del paisatge de caràcter supramunicipal.
- l) La col.laboració i assessorament als municipis i entitats de la comarca en matèria de paisatge.
- m) La sensibilització de la població en el desenvolupament del dret social a gaudir d'un paisatge de qualitat
- n) La promoció a les escoles de la educació i el coneixement dels paisatges del Priorat.
- o) L'assistència i formació als professionals en les matèries relacionades amb el paisatge.
- p) La difusió i comunicació adreçada al conjunt de la ciutadania dels avanços en matèria de protecció i gestió del paisatge.

#### TERCER.- DELIMITAR LES ZONES D'ESPECIAL DINAMITZACIÓ DEL PAISATGE (ZEDP) I EXECUTAR PROJECTES PILOT

Els impulsors de la Carta del paisatge es comprometen a definir les directrius per:

- a) Delimitar unes **Zones d'especial dinamització del paisatge (ZEDP)** com a zones on es podran desenvolupar de forma prioritària aquells projectes pilot que es detectin.
- b) Executar els projectes pilot que serveixin per exemplificar els objectius de la Carta del paisatge.

#### QUART.- CONSTITUIR UN FONS PER A LA CONSERVACIÓ I GESTIÓ DEL PAISATGE DEL PRIORAT

Els impulsors de la Carta del paisatge es comprometen a:

- a) Obtenir ajuts econòmics i subvencions per a fer polítiques actives de paisatge a la comarca.
- b) Constituir patrocinis a favor del paisatge.

- c) Establir acords de mecenatge a favor del paisatge.
- d) Constituir un **Fons econòmic** destinat a l'execució dels projectes pilot.

#### CINQUÈ.- SIGNAR CONVENIS DE GESTIÓ DEL PAISATGE

Els impulsors de la Carta del paisatge es comprometen a:

- a) Concertar **acords** concrets entre alguns dels agents públics i privats que hagin signat la Carta o hagin fet l'adhesió compromesa per tal de desenvolupar projectes i/o accions específiques derivades dels compromisos assolits.
- b) Signar acords de mecenatge i patrocini a favor del paisatge.

#### SISÈ.- ATORGAR UN DISTINTIU DE QUALITAT PAISATGÍSTICA (QP)

Els impulsors de la Carta del paisatge es comprometen a:

- a) Establir les condicions per l'obtenció del **Distintiu de qualitat paisatgística (QP)**.
- b) Atorgar de forma selectiva aquest Distintiu a aquelles accions que siguin emblemàtiques en la consecució dels objectius de qualitat paisatgística fixats per la Carta del paisatge del Priorat.

#### SETÈ.- ELABORAR UNES DIRECTRIUS O RECOMANACIONS DE PAISATGE COMARCALS

Els impulsors de la Carta del paisatge es comprometen a redactar un document harmonitzat i d'adopció voluntària per part dels Ajuntaments, que estableixi els criteris i les **directrius de paisatge** per a diferents àmbits i elements, entre els quals podem destacar:

- a) Àmbit urbà: espai públic i paisatge urbà
- b) Àmbit periurbà: usos i activitats
- c) Àmbit rural: usos i activitats
- d) Àmbit fluvial
- e) Infraestructures: elements, senyalètica i publicitat
- f) Serveis tècnics: elements
- g) Equipaments: elements

#### VUITÈ.- REDACTAR UNA ORDENANÇA DEL PAISATGE TIPUS

Els impulsors de la Carta del paisatge es comprometen a elaborar, en base a les Directrius o recomanacions de paisatge comarcals, una **Ordenança del paisatge tipus** que pugui ser adoptada voluntàriament i aprovada per aquells Ajuntaments que decideixin adoptar-la pel seu municipi.

**NOVÈ.- NOMENAR UNA DINAMITZADOR/A DEL PAISATGE**

Els impulsors de la Carta del paisatge es comprometen a que mitjançant la Comissió tècnica del paisatge, i en la mesura de les disponibilitats pressupostaries, nomenar a un/a tècnic/a **dinamitzador/a** per realitzar les següents funcions:

- a) Dinamitzar les accions específiques derivades del Programa de gestió de la Carta del paisatge
- b) Dinamitzar l'execució dels projectes pilot a desenvolupar a les Zones d'Especial Dinamització del Paisatge (ZEDP)
- c) Obtenir els recursos econòmics, sol·licitud d'ajuts i subvencions, i cerca de patrocinis.
- d) Concertar entre els agents públic i privats acords concrets mitjançant la signatura de convenis de gestió del paisatge.
- e) Assolir acords de custòdia del territori.

**DESE.- CREAM EL PREMI "PAISATGE DEL PRIORAT"**

Els impulsors de la Carta del paisatge es comprometen a crear un **premi** que s'atorgarà anualment a la millor actuació o projecte a favor del paisatge del Priorat.

**ONZÈ.- IMPULSAR I/O RECOLZAR LA CANDIDATURA DEL PRIORAT PER LA DECLARACIÓ DE PAISATGE CULTURAL AGRARI, PATRIMONI MUNDIAL-UNESCO**

Els impulsors de la Carta del paisatge es comprometen, en la mesura de les seves competències, funcions i possibilitats a recolzar la **candidatura del Priorat per a la Declaració de paisatge cultural agrari, patrimoni mundial – UNESCO**.

- a) Aportant el present document d'acords de la Carta del paisatge del Priorat signat a la documentació de la candidatura.
- b) Harmonitzant els objectius i les accions del Programa de gestió de la Carta del paisatge amb els objectius de la declaració de paisatge cultural agrari, patrimoni mundial- UNESCO.
- c) Aportant a la candidatura com un valor afegit els resultats del procés de comunicació, participació, mediació i concertació per part dels agents impulsors signataris de la Carta del paisatge i de la resta d'agents que han participat a les diferents Taules de Concertació.

**DOTZÈ.- APOSTAR PEL PAISATGE COM A EIX FONAMENTAL EN TOTA L'ESTRATÈGIA DE DESENVOLUPAMENT I DE PROMOCIÓ TURÍSTICA DEL PRIORAT**

Els impulsors de la Carta del paisatge es comprometen, mitjançant la creació d'**itineraris de descoberta** i utilitzant tots els canals de comunicació turística, a promocionar el Priorat:

- a) Mantenint i promocionant la xarxa de camins del Priorat com a infraestructura que permeti la descoberta a peu de la comarca i dels seus paisatges.

- b) Organitzant de forma regular un cicle d'itineraris de descoberta dels camins i dels paisatges del Priorat que es podria anomenar: "Els Camins del Vi. Cicle d'itineraris de descoberta".
- c) Organitzant de forma regular un concurs fotogràfic per capturar els colors dels paisatges del vi del Priorat i així contribuir a la seva revalorització.
- d) Promocionant els valors del paisatge i de la Carta a través del portal turístic del Priorat [www.turismepriorat.org](http://www.turismepriorat.org)

**TRETZÈ.- INCORPORAR EL PAISATGE EN ELS CURRÍCULUMS EDUCATIUS**

Els impulsors de la Carta del paisatge es comprometen a fomentar la elaboració de **materials didàctics** relacionats amb els valors dels paisatges del Priorat i a desenvolupar **projectes pedagògics** en aquesta matèria.

**7. COMPROMISOS ESPECÍFICS**

Els sotasignats assumeixen els **COMPROMISOS ESPECÍFICS** a favor de la protecció, ordenació, gestió, millora i valorització dels paisatges del Priorat explicades pels agents impulsors signataris del present Pacte pel paisatge a les Fitxes que acompanyen el present document de consens i es comprometen a impulsar-los i a desenvolupar-los a través de les estratègies, mesures i accions derivades del Programa de gestió de la Carta del paisatge del Priorat.

NÚM.	AGENT IMPULSOR	REPRESENTANT	COMPROMIS ESPECÍFIC	DATA DE L'ACORD

**8. AGENTS IMPULSORS SIGNATARIS**

I en prova d'absoluta conformitat amb els pactes i compromisos que incorpora aquest document, les següents administracions, organismes, entitats i associacions signen el present Pacte pel paisatge del Priorat, com a document de consens de la Carta del paisatge del Priorat, a Falset, el .....de ..... de 2012.

**GRUP 1. AGENTS IMPULSORS DE LA CARTA DEL PAISATGE QUE PROPOSEM SIGNIN EL PACTE PEL PAISATGE DEL PRIORAT**

**A. ADMINISTRACIONS PÚBLIQUES PROMOTORES DE LA CARTA DEL PAISATGE**

- Consell Comarcal del Priorat
- Generalitat de Catalunya- Departament de Territori i Sostenibilitat
- Observatori del Paisatge de Catalunya

**B. AJUNTAMENTS**

- Ajuntament de Bellmunt del Priorat
- Ajuntament de la Bisbal de Falset
- Ajuntament de Cabacés
- Ajuntament de Capçanes
- Ajuntament de Cornudella de Montsant
- Ajuntament de Falset
- Ajuntament de la Figuera
- Ajuntament de Gratallops
- Ajuntament dels Guiamets
- Ajuntament del Lloar
- Ajuntament de Marçà
- Ajuntament de Margalef
- Ajuntament del Masroig
- Ajuntament del Molar
- Ajuntament de la Morera de Montsant
- Ajuntament de Poboleda
- Ajuntament de Porrera
- Ajuntament de Pradell de la Teixeta
- Ajuntament de la Torre de Fontaubella
- Ajuntament de Torroja del Priorat
- Ajuntament d'Ulldemolins
- Ajuntament de la Vilella Alta
- Ajuntament de la Vilella Baixa

**C. ALTRES ADMINISTRACIONS PÚBLIQUES O ORGANISMES PÚBLICS**

- Diputació de Tarragona
- Departament d'Agricultura, Ramaderia, Pesca, Alimentació i Medi Natural de la Generalitat de Catalunya (Oficina Comarcal)

**D. CONSORCIS I PATRONATS**

- Parc Natural del Montsant
- Consorci de la Serra de Llaberia

**E. DENOMINACIONS D'ORIGEN**

- Consell Regulador D.O.Q. Priorat
- Consell Regulador D.O. Montsant
- Consell Regulador de la D.O. protegida Siurana

**F. ENTITATS I ASSOCIACIONS**

- Associació Prioritat
- PIMEC Priorat
- Centre de recursos educatius del Priorat

**ANNEX I.- FITXES DE COMPROMISOS ESPECÍFICS I ACORDS DELS ORGANS COMPETENTS**

**ANNEX II.- FITXES D'ADHESIÓ COMPROMESA I ACORDS DELS ORGANS COMPETENTS**

### 3. PROPOSTA TÈCNICA DE FITXA DE COMPROMISOS ESPECÍFICS ASSUMITS PELS AGENTS IMPULSORS SIGNATARIS DE LA CARTA DEL PAISATGE

Segons Fitxa model de compromisos específics que s'adjuntarà al document del Pacte pel paisatge del Priorat i que vindrà acompanyada d'un acord de l'òrgan competent sigui administratiu o be de l'entitat corresponent. Aportaran aquesta fitxa tots aquells agents impulsors signataris de la Carta del paisatge (Grup 1).

Les fitxes i l'acord formaran l'Annex I del Pacte pel paisatge del Priorat.

01	FITXA DE COMPROMISOS ESPECÍFICS		
	AGENT	REPRESENTANT	
	Ajuntament de /...../	Il.lm. Sr./a..... Alcalde /Alcaldessa	00.00.00
<p>L'agent sotasignat, impulsor de la Carta del paisatge del Priorat, assumeix el/s següent/s <b>compromís/os específic/s</b> a favor de la protecció, ordenació, gestió, millora i valorització dels paisatges del Priorat, compromentent-se a assolir els objectius de qualitat paisatgística establerts en el citat document, a desenvolupar les estratègies, mesures i accions enunciades en el seu Programa de gestió, i a complir els acords generals i compromisos estructurants fixats en el Pacte pel paisatge del Priorat.</p>			
1.	/...../		
2.			
3.			

4.	
/.../	
<p>I en prova d'absoluta conformitat, signo la present fitxa a Falset, el .....de ..... de 2012</p>	
<p>Signatura</p>	
<p>S'adjunta l'acord adoptat per l'òrgan competent que autoritza la signatura de la present fitxa de compromís/os específic/s que acompanya a la Carta del paisatge del Priorat.</p>	

### 4. PROPOSTA TÈCNICA DE FITXA D'ADHESIÓ COMPROMESA A LA CARTA DEL PAISATGE

Segons Fitxa model d'adhesió compromesa a la Carta del paisatge que vindrà acompanyada d'un acord de l'òrgan competent sigui administratiu o be de l'entitat corresponent.

Les fitxes formaran l'Annex II del Pacte pel paisatge del Priorat.

Aquells agents del Grup 2 que hagin aportat l'acord i la fitxa d'adhesió compromesa abans de la signatura del Pacte, seran convidats a l'acte protocol·lari.

Es donarà un termini màxim de dos mesos des de la data de la signatura del Pacte per tal d'anar recollint Fitxes d'adhesions compromeses.

<b>01</b>	<b>FITXA D'ADHESIÓ COMPROMESA</b> 	
<b>AGENT</b>	<b>REPRESENTANT</b>	<b>DATA DE L'ACORD</b>
Patronat de.....	Sr./a..... Director/a	00.00.00
<p>L'agent sotasignat, s'adhereix a la Carta del paisatge del Priorat, compromentent-se a assolir els objectius de qualitat paisatgística establerts en el citat document, a desenvolupar, en la mesura de les seves possibilitats, les estratègies, mesures i accions enunciades en el seu Programa de gestió, a contribuir en el compliment dels acords generals i, en el seu cas, dels compromisos estructurants fixats en el Pacte pel paisatge del Priorat.</p> <p>La present adhesió a la Carta del paisatge es concreta en el/s següent/s <b>compromís/os específic/s</b> a favor de la protecció, ordenació, gestió, millora i valorització dels paisatges del Priorat,</p>		
1.	/...../	
2.		
3.		
4.		
/.../		
I en prova d'absoluta conformitat, signo la present fitxa a Falset, el .....de ..... de 2012		

Signatura

S'adjunta l'acord adoptat per l'òrgan competent que autoritza la signatura de la present fitxa de compromís/os específic/s que acompanya a la Carta del paisatge del Priorat.

**GRUP 2. AGENTS QUE PROPOSEM ADOPTIN UN ACORD D'ADHESIÓ COMPROMESA A LA CARTA DEL PAISATGE**

**GRUP 2.1 AGENTS PRINCIPALS PROPOSATS PER LA SIGNATURA DEL PACTE (GRUP 1) QUE NOMES VULGUIN FER UNA ADHESIO COMPROMESA**

Son tots aquells agents del Grup 1 que al no voler ser considerats impulsors de la Carta del paisatge, passarien a ser agents del Grup 2.

**GRUP 2.2 AGENTS PROPOSATS PER FER UNA ADHESIO COMPROMESA**

**A. ALTRES ADMINISTRACIONS PÚBLIQUES O ORGANISMES PÚBLICS**

- Cos d'Agents Rurals Priorat
- Organisme Autònom de Desenvolupament Local de la Diputació de Tarragona
- Parc de Bombers de Falset
- Parc de Bombers de Cornudella de Montsant
- Mossos d'Esquadra (comissaria Falset)
- Guardia Civil Falset (Seprona)
- IES Priorat
- SES Montsant
- ZER Baix Priorat
- ZER L'Aglà
- ZER Les Vinyes



- ZER Montsant- Serra de Prades
- CEIP Antoni Vilanova
- Paratge Natural Grèfol

#### B. CONSORCIS I PATRONATS

- Consorci Leader Priorat- Baix Camp
- Patronat de Turisme de la Costa Daurada
- Mancomunitat de municipis del Parc Natural del Montsant
- Consorci per al Desenvolupament del Priorat
- Patronat Municipal de Turisme Rural de la Morera de Montsant- Escaladei

#### C. COL·LEGIS PROFESSIONALS

- Col·legi d'Arquitectes de Catalunya
- Col·legi d'Ambientòlegs de Catalunya
- Col·legi de Geògrafs de Catalunya
- Col·legi d'Enginyers Agrònoms de Catalunya

#### D. ENTITATS I ASSOCIACIONS

- Associació d'Oleicultors del Priorat
- Unió de Pagesos (Priorat)
- JARC- Joves Agricultors i Ramaders de Catalunya al Priorat
- Plataforma per la Defensa del Patrimoni Natural del Priorat
- Patronat Municipal de Turisme de Cornudella de Montsant
- Associació de Petits Hotels i Cases Rurals del Priorat
- Agrupació per a la restauració i el turisme rural
- Centre Quim Soler, la literatura i el vi
- Centre d'Estudis del Priorat (CEP)
- Centre de documentació del patrimoni i la memòria (Carrutxa)
- Federació de Cooperatives Agràries de Catalunya
- Associació d'empreses d'activitats a la natura (Catsud)
- Propietaris Forestals de Serra de Montsant
- Vitec- Fundació Parc Tecnològic del Vi
- Fundació Castell del Vi

- Comunitats de regants de la comarca
- CIOP (Centre d'Iniciatives Ocupacionals del Priorat)
- ADF La Fou de Capçanes
- ADF Marçà
- ADF Cornudella de Montsant
- ADF El Teix d'Ulldemolins
- ADF Sant Lluís d'Els Guiaments
- ADF Margalef
- ADF La Torre de Fontaubella
- ADF La Morera de Montsant
- CERADAI-PRIORAT
- Centre d'estudis falsetans
- No jubilem la memòria
- Associació excursionista i de coneixement de l'entorn de Pradell de la Teixeta
- Associació Montprior del Masroig
- Societat de caçadors Sant Roc i Sant Isidre del Molar
- Societat de caçadors de Falset
- Societat de caçadors de Gratallops
- Associació de caçadors Montsant de Cornudella de Montsant
- Societat de caçadors Sant Blai de Cabacés
- Societat de caçadors Sant Joan Baptista de Marça
- Societat de caçadors del Lloar
- Societat de caçadors de Porrera
- Societat de caçadors de Bellmunt del Priorat
- Societat d'aficionats a la caça de Capçanes
- Societat de caçadors Sant Bertomeu del Masroig
- Societat de caçadors de la Torre de Fontaubella
- Els peus llagats del Molar
- Associació Excursionista de Cornudella de Montsant
- Club excursionista Priorat
- Priorat Centre d'Art (Francesc Vidal / Montserrat Cortadellas)

**E. CELLERS I EMPRESES**

- Cellers de la DOQ Priorat
- Cellers de la DO Montsant
- Cooperativa del Molar
- Cooperativa Falset-Marçà
- Altres Cooperatives Agrícoles
- Cellers Capafons-Ossó, S.L.
- Celler Castellet S.C.P.
- Agnès de Cervera
- Mas d'en Caçadors ( Jonas Macip)
- Altres empreses agrícoles privades
- Altres empreses de turisme privades

**F. MITJANS DE COMUNICACIÓ**

- Diari del Priorat
- Radio Falset
- Butlletí Jove Priorat
- Newsletter Turisme
- Cultura (Ajuntament de Falset)

**5. PROPOSTA TÈCNICA DE FITXA D'ADHESIÓ INDIVIDUAL A LA CARTA DEL PAISATGE**

*Segons Fitxa model d'adhesió individualitzada que estarà penjat a la web del Consell Comarcal o be mitjançant qualsevol altre tipus de sistema fixat pel propi Consell Comarcal . En aquest cas, qui vulgui es podrà anar adherint a la Carta del paisatge sense limit temporal,.*

<b>01</b>	<b>FITXA D'ADHESIÓ INDIVIDUALITZADA</b> 		
	<b>AGENT</b>	<b>REPRESENTANT</b>	<b>CIUTADÀ</b>
	Associació de.....	Sr./a..... Gerent/a	Sr./a.....
<p>El sotassinat, s'adhereix a la Carta del paisatge del Priorat, recolzant els objectius de qualitat paisatgística establerts en el citat document i els acords generals a favor de la protecció, ordenació, gestió, millora i valorització del paisatge que s'enuncien en el Pacte pel paisatge del Priorat.</p>			
<p>I en prova d'absoluta conformitat, signo la present fitxa a Falset, el .....de ..... de 2012</p>			
<p>Signatura</p>			

**GRUP 3. AGENTS QUE ENS AGRADARIA S'ADHERISSIN DE FORMA INDIVIDUAL A LA CARTA DEL PAISATGE**

**A. ENTITATS I ASSOCIACIONS**

- Club Nàutic Cornudella
- La Rabosa de la Torre de Fontaubella
- Associació de dones de Molar
- Independents del Priorat
- Associació de dones de Cornudella

- La resta d'entitats de la comarca

**B. EXPERTS, PROFESSIONALS I TECNICS A TITOL PARTICULAR**

- Francesc Vidal (Priorat Centre d'Art)
- Montserrat Cortadellas (Priorat Centre d'Art)
- José Luis Pérez-Pont (Priorat Centre d'Art)
- Roser Vernet (Priorat)
- Arquitectes
- Ambientòlegs
- Geògrafs
- Fotògrafs
- Pintors
- Literats
- /.../

**C. CIUTADANS A TITOL PARTICULAR**

**D. CELLERS I EMPRESES**

**E. MITJANS DE COMUNICACIÓ**

- Diari de Tarragona
- Diari El Punt
- Radio SER Móra d'Ebre
- Radio Vilella Alta
- Revista Canya i gram
- Associació cultural per la creació d'emissores de ràdio