



Foto. Les brolles dominen el paisatge interior de la serra de la Figuera

Vessant nord-occidental de la serra de Pradell: la serra de Pradell, avui fàcilment identificable per la presència dels 93 aerogeneradors de la central eòlica de Trucafort, va patir també tres incendis entre 1976 i 1986 que varen acabar amb la pràctica totalitat dels boscos de les 750 ha existents entre els barrancs de les Castellanes i les Serres –ja hem vist que l'única àrea forestal significativa es troba al nord d'aquest últim barranc. En aquesta zona, no obstant, la regeneració de la brolla és més ràpida, gràcies a uns pendents més suaus i a una pluviometria superior.



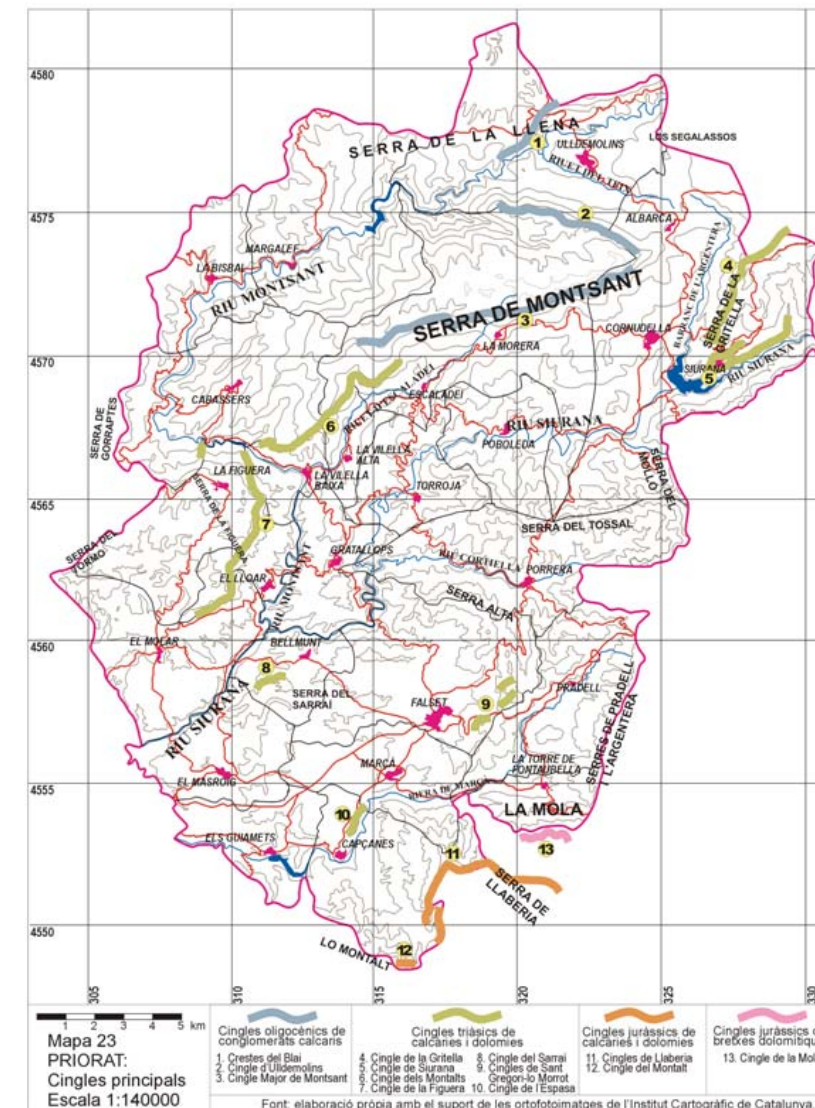
Fotos. Formacions de brolles i garrigues existents en les immediacions del Parc Eòlic del Pradell

1.4.2.4 Cingles, rocams i tarteres

En l'orografia tortuosa del Priorat les **grans estructures pètries són freqüents** i sovint esdevenen protagonistes de les panoràmiques paisatgístiques. Les tarteres són relativament freqüents en el territori paleozoic, encara que no tenen massa entitat. Es formen per la meteorització i erosió dels gresos i pissarres en els indrets de fort pendent.

Els cingles, estructures lineals que representen el front d'erosió d'un estrat geològic, tenen **pendents verticals o quasi verticals**. Al Priorat estan formats per materials carbonàtics. En funció del tipus de roca que l'origina i de l'edat geològica podem reunir-los en quatre grups, representats a la figura següent:

Figura 16. Representació dels cingles principals existents a la comarca del Priorat



Font: Agro3. Document d'Intencions de la Carta de Paisatge del Priorat

Cingles triàsics de calcàries micrítiques i dolomies: corresponen al nivell Tm1 de la facies *Muschelkalk*. Són presents a la pràctica totalitat d'afioraments triàsics de la comarca: serres de la Gritella, Siurana, los Montalts, la Figuera, lo Sarraí, l'Espasa, Sant Gregori, lo Morrot. Poden tenir una continuïtat de més de 5 km en alguns casos, i un desnivell que pot anar de poques desenes a un centenar de metres.

Cingles juràssecs de calcàries, dolomies i margues: els trobem a l'extrem sud de la comarca, voltant les serres de Llaberia i lo Montalt. Tenen un pendent i una dimensió vertical similars als cingles del Triàsic.

Cingles juràssecs de bretxes dolomítiques: com a representant d'aquest grup hi ha el cingle de la Mola de Coldejou que, tot i trobar-se fora dels límits administratius del Priorat és en aquesta comarca on adquireix una forta significació paisatgística.

Cingles oligocènics de conglomerats calcaris: apareixen a les serres de la Llena i de Montsant. Entre ells hi ha el cingle més espectacular i conegut del Priorat, el cingle Major de Montsant.

Altres formacions rocoses amb importància paisatgística es relacionen tot seguit:

Els conglomerats i gresos rojos del Buntsandstein: són molt aparents degut a la seva coloració rogenca, que contrasta tant amb les pissarres i els gresos foscos paleozoics, com amb els cingles triàsics, habitualment de tonalitat grisa clara. Afloren normalment al davall d'aquests últims en diversos indrets de la comarca, com s'ha descrit més amunt.

Les crestes: consisteixen en estrats rocosos durs que l'erosió diferencial ha fet que destaquin respecte a estrats més tous – margosos o argilosos, normalment -. El conjunt estratigràfic té un angle de cabussament proper a la verticalitat, de manera que les capes més dures s'assimilen a crestes. En podem observar en diversos indrets de la serra de Montsant: al nord de Cabassers (les Comes, les Valls, les Foies), en algunes barrancades interiors i a l'extrem occidental del cingle d'Uldemolins (roca Llaurada, coll del Prat), associades a un gran sinclinal que travessa el vessant nord de la serralada en direcció ENE-OSO. Encara que no tan freqüents, també existeixen en alguns punts del territori paleozoic, com a la zona anomenada els Castells, al sud de Poboleda.

Roques singulars: al Priorat hi ha moltíssimes masses rocoses amb nom propi. Malgrat que en podem trobar per tota la comarca, la majoria d'elles es concentren a les serres de Montsant i la Llena, on l'erosió sobre els conglomerats calcaris té tendència a llaurar formes arrodonides que suggereixen figures diverses. Té especial importància, en aquest sentit, el congost de Fraguerau on, a banda i banda del gorg excavat pel riu, hi ha nombrosos monòlits amb nom propi: el Bisbe, el Formatge, els Tres Jurats, la Roca Balladora, etc.



Fotos. Respectivament, la "Leona" i el "Nen", algunes de les roques singulars amb nom propi del Congost de Fraguerau

1.4.3. ESPAIS NATURALS DEL PRIORAT

Com s'ha descrit més amunt, la comarca del Priorat es troba en la cubeta formada per la bifurcació de la serralada Prelitoral en dues branques principals. Així, doncs, tot el perímetre comarcal està definit per cadenes muntanyoses excepte el sud-oest, per on el Siurana s'obre pas per desembocar a l'Ebre. La major part d'aquestes serralades tenen un **grau d'aprofitament agrícola i una influència antròpica força baixos** (al menys en l'actualitat). No és estrany, doncs, que en un àmbit tan petit existeixin diversos espais naturals que reuneixen una bona representació dels ecosistemes de tipus mediterrani i submediterrani.

A continuació es relacionen els conjunts dels espais naturals més rellevants de la comarca, independentment del grau de protecció legal que puguin tenir.

Serres de Montsant-La Llena: al nord de la comarca, la serra de Montsant és el gran espai natural del Priorat per excel·lència, separat de la serra de la Llena pel riu Montsant, que en aquest tram ha excavat el congost de Fraguerau. Ambdues són d'origen oligocènic i estan constituïdes pels conglomerats calcaris provinents de les deposicions fluvials d'aquest període. El rocam i els boscos són els elements més destacables del seu paisatge. Malgrat que fisiogràficament Montsant i la Llena són sistemes perfectament individualitzats, funcionalment el congost de Fraguerau és més aviat un connector ecològic que una línia de separació.

Serra de la Gritella-Cingles de Siurana: al nord-est del Priorat, representen els contraforts occidentals de les muntanyes de Prades. Estan formades per sediments triàsics, entre els quals és molt fàcil detectar els estrats del *Buntsandstein* (gresos i conglomerats rojos) i del *Muschelkalk* inferior (calcàries i dolomies). Ambdós estrats geològics formen un cingle bicolor gairebé continu a la base d'aquests espais, coberts per un bosc de gran cobertura. El barranc de l'Estopinyà divideix l'àmbit en els dos sistemes referits encara que, com en el cas de Montsant i la Llena, aquest solc permet la permeabilitat entre ambdues serralades. La presència del nucli de Siurana a l'extrem sud-oest de l'àmbit és una de les seves característiques identificatives.

Serra del Molló: sistema muntanyós format per un aflorament granític al límit oriental del Priorat amb el Baix Camp. La serra del Molló, que s'alça fins a 915 m, connecta amb les muntanyes de Prades, al nord, a través del coll d'Alforja (administrativament fora del Priorat), i amb la serra de Pradell, al sud, a través del coll de la Teixeta. Un dels seus valors més importants és la presència, a les parts elevades i obagues, d'un alzinar muntanyenc molt ben conservat, comunitat forestal molt rara al sud de Catalunya.

Serres de Pradell-l'Argentera: s'alcen al sud de la serra del Molló. De fet, ambdues serralades s'uneixen a través del portell del Peiró, un accident molt poc pronunciat, i constitueixen un sol element orogràfic. Un dels elements naturals més importants d'aquest sistema és la presència d'una població molt antiga de pinastre (*Pinus pinaster*), considerada de gran valor pel fet que la major part de boscos d'aquesta espècie a la península ibèrica provenen de replantacions, el que ha fet que s'anessin perdent els genotips autòctons. No obstant això, són muntanyes on la intervenció humana s'ha fet ben patent en el paisatge, així com els grans incendis forestals. D'una banda, pel conjunt d'antenes de comunicacions ubicades en el seu punt més elevat (lo Peiró, 765 m) i, de l'altra, per la presència dels 93 aerogeneradors de la central eòlica de Trucafort que, de fet, s'han convertit en l'element identificatiu més important de l'espai.

Espai de Llaberia: les muntanyes associades a l'espai de Llaberia són un conjunt orogràfic i geològic complex situat a l'extrem sud del Priorat i compartit per les comarques del Baix Camp i la Ribera d'Ebre. Proporcionen paisatges espectaculars per la seva geomorfologia, on hi ha representats els períodes triàsic, juràssic i cretaci, alguns dels quals constitueixen panoràmiques de primer ordre, com la corresponent al vessant nord de la Mola, de l'Enderrocada o del Montalt. A més, l'espai de Llaberia sosté una de les masses boscoses principals del Priorat.

Serres del Sarraí i el Collroig: espai completament inclòs al Priorat, al sud-oest de la comarca. És un residu de sediments triàsics de poca altitud (lo Sarraí, amb 356 m, n'és el punt culminant), que s'estén de nord a sud, separant el pla granític de Falset i la depressió del baix Siurana, dos àmbits amb un fort predomini dels conreus sobre la vegetació natural. A banda del seu valor intrínsec per la vegetació natural de pinedes i brolles que acull, també té una importància com a connector ecològic entre les muntanyes de Llaberia (amb les que s'uneix a través de l'embassament dels Guiamets i el barranc de Marmellans) i les serres de la Figuera i el Tormo, amb les que contacta a través del Siurana i de la serra de Badaceli.

Serres de la Figuera i el Tormo: a l'extrem occidental de la comarca s'alcen aquestes dues serralades constituïdes per sediments triàsics i juràsics. Estan separades pel barranc dels Comuns. Tenen una altura discreta, però configuren paisatges molt característics definits pel rocam dels cingles, els quals acullen diverses parelles d'àguila perdiguera. Llevat dels vessants est i nord, coberts de bosc, la major part de l'àmbit està dominat per brolles calcícoles de romer, resultat dels incendis forestals. És un dels pocs espais naturals que integra un poble al bell mig: la Figuera. També han d'esmentar-se, com a elements antròpics, l'ermita de Sant Pau, un mirador circular espectacular, i les antenes de comunicacions presents en el punt culminant (lo Guixar, 636 m).

Serres interiors del Priorat (serra del Tossal i serra Alta): ocupen la part central del Priorat, entre el riu Siurana i el pla de Falset, i inclouen les cotes més elevades formades per materials paleozoics. S'orienten d'est a oest i estan separades per la vall del Cortiella. Malgrat que s'ha de destacar la presència de diverses àrees conreades, la major part del seu àmbit està ocupat per brolles i boscos, alguns dels quals, com el de les Toloses (veure més amunt) tenen una extensió considerable.

1.4.4. ELS ESPAIS NATURALS PROTEGITS I LES DELIMITACIONS SECTORIALS

1.4.4.1 Espais naturals protegits

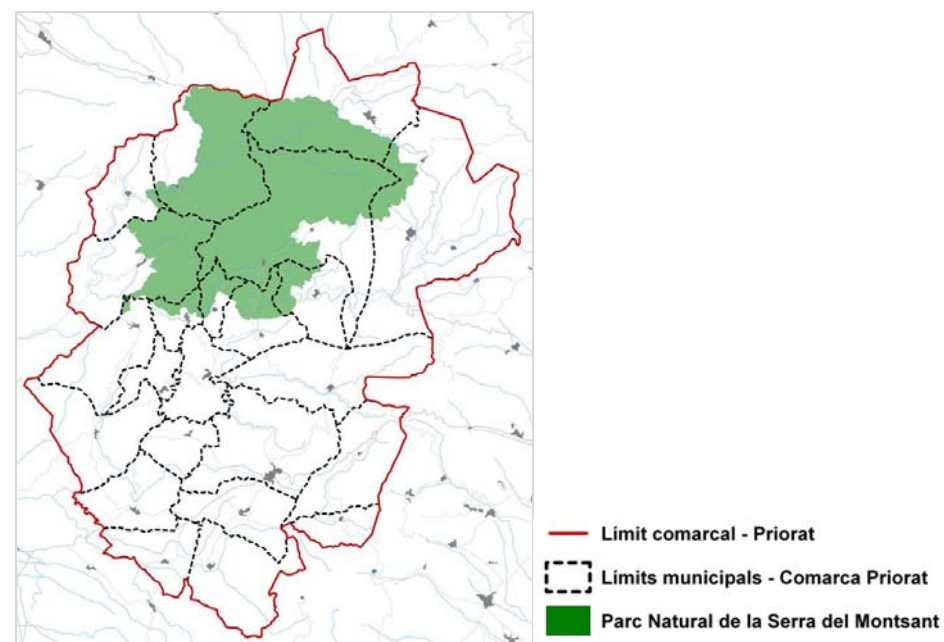
Parc Natural de la Serra de Montsant

El gran espai natural protegit de la comarca del Priorat és el Parc Natural de la Serra del Montsant. L'espai natural de la Serra de Montsant va ser declarat com a Parc Natural el 30 d'abril de l'any 2002 (Decret 131/2002). L'àrea de l'espai és de 9.161,26 ha (18,3% de la superfície comarcal), repartides en els 9 municipis següents, tots de la comarca del Priorat



Parc Natural de la Serra de Montsant

Figura 17. Delimitació del Parc Natural de la Serra del Montsant en relació als límits municipals



Font: elaboració pròpia

Taula nº6. Relació dels municipis que aporten superfície al Parc Natural de la Serra del Montsant i percentatges relatius

Municipis	Superfície Municipis	Superfície del municipi dins del PN de la Serra de Montsant (ha)	% del Municipi dins del PN de la Serra de Montsant (ha)
Cabacés	3.122	1586,51	50,82
Cornudella de Montsant	6.270	446,60	7,12
Bisbal de Falset, la	1.405	60,01	4,27
La Figuera	1.873	40,30	2,15
Morera de Montsant, la	5.265	3475,85	66,02
Vilella Alta, la	525	236,76	45,10
Vilella Baixa, la	558	198,84	35,63
Margalef	3.460	1669,36	48,25
Ulldemolins	3.792	1447,06	38,16

La Serra del Montsant forma part d'una via d'unió entre el sistema ibèric i el Prepirineu amb una clara singularitat pel que fa al relleu, la biodiversitat i sobretot a la qualitat del paisatge. En el conjunt de les comarques meridionals de la demarcació, la Serra de Montsant es troba a l'inici del braç interior de la Serralada prelitoral que cap al sud continua amb les Serres de la Figuera i el Tormo, travessa l'Ebre al pas de l'Ase, i a través de la punta de l'Aguilar, la Picossa i Santa Magdalena enllaça amb les Serres de Cavalls, Pàndols i els Ports.

Com a tot Parc Natural, el Parc Natural de la Serra del Montsant compta amb una autoritat de gestió amb àmplia representativitat de les administracions locals i supralocals, les entitats i associacions del territori (organitzats en una Junta Rectora), i un òrgan de gestió, compost per un equip directiu i tècnic, que té la seva seu renovada al nucli urbà de la Morera de Montsant. Des de l'inici dels seus treballs l'any 2002, aquest equip ha organitzat i executat nombroses tasques d'estudi, planificació, conservació, ús públic i difusió en un espai que, fins aquell moment, i tot i la seva gran anomenada entre la població local, els excursionistes i els naturalistes, restava pràcticament abandonat quant a gestió es refereix. Entre les tasques amb certa rellevància paisatgística executades destaquen la recuperació i senyalització de nombrosos senders, la rehabilitació i construcció d'àrees de lleure, incloent l'habilitació d'alguns miradors (que no tenen encara, però, senyalització interpretativa pròpia).

El Pla especial de protecció del medi natural i del paisatge

Actualment s'està redactant el document del Pla Especial de Protecció del Medi Natural i del Paisatge del Parc Natural de la Serra del Montsant, executant un mandat de l'article 6 del Decret 131/2002 de declaració del Parc Natural.

Sens dubte aquest document és una eina clau a considerar en la futura gestió del paisatge del territori del parc, ja que el document inclourà les següents determinacions:

- L'estructura general de l'ordenació de l'espai protegit i les actuacions necessàries per a implantar-la.
- Les directrius i les normes generals d'ordenació, ús i gestió.

- c) L'ordenació i la regulació dels usos i les activitats descrits a l'article 2.2 i desenvolupats a l'àmbit del parc natural.
- d) La zonificació del territori, amb la reglamentació detallada de cada zona.
- e) La catalogació dels indrets amb elements d'interès especialment rellevant, amb l'establiment de les disposicions que hi siguin d'aplicació.
- f) L'inventari, la catalogació i la valoració de l'estat de conservació dels sistemes naturals i les espècies animals i vegetals presents, amb la determinació de les mesures de protecció adequades per a la seva defensa, recuperació i protecció.

Durant el mes d'octubre de 2010, El Pla Especial del Parc Natural de Montserrat va finalitzar la fase de valors i diagnosi de l'espai natural protegit i es troba en la redacció de la proposta de normes, per tal d'iniciar-ne la tramitació oficial a finals d'any 2010. Cal comentar que la redacció del document del Pla Especial porta associat un procés de participació ciutadana.

Dins de la delimitació del Parc Natural de la Serra de Montserrat es troba la **Reserva de Fauna Salvatge Congost de Fraguerau**. Es tracta d'un espai de 183 Ha (totes incloses dins del terme municipal d'Ulldemolins) que s'estén des del marge esquerre del riu Montserrat, al tram conegut com a congost de Fraguerau, fins als cims de la serra de Solans (los Pins Carrassers, 1059 m). Les finques van ser adquirides per la Fundació Territori i Paisatge (actualment Obra Social de Caixa de Catalunya) fa uns anys i van ser declarades reserva de fauna salvatge mitjançant una Ordre del Departament de Medi Ambient i Habitatge de la Generalitat de Catalunya (Ordre MAH/269/2004). La finalitat d'aquesta reserva és la protecció de les comunitats animals en el manteniment estricte dels equilibris ecològics existents. El Congost de Fraguerau també disposa d'un instrument de gestió (un Pla Tècnic de Gestió i Millora Forestal, any 2003) i d'un document de Pla de Gestió, redactat l'any 2002 per l'empresa LIMONIUM SL.

La Xarxa Natura 2000 i els Espais d'Interès Natural

La Directiva d'hàbitats (92/43/CEE, de 21 de maig) preveu la creació de la xarxa natura ecològica de zones especials de conservació (Xarxa Natura 2000) a nivell europeu. Aquesta xarxa, que té com a objectiu principal fer compatible la protecció de les espècies i els hàbitats naturals amb l'activitat humana que s'hi desenvolupa) està formada per dos tipus d'espais: les ZEC (Zones Especials de Conservació) i les ZEPA (Zones d'Especial Protecció per a les Aus).

La Generalitat de Catalunya va realitzar una primera proposta de delimitació d'aquests espais (any 2007) que durant l'any 2009 es va ampliar. Bona part de la superfície classificada dins de la Xarxa Natura 2000 de la comarca del Priorat també ho és dels espais declarats dins del Pla d'Espais d'Interès Natural (PEIN) de l'any 1992. En aquest cas correspondria als EINs de Serra de Montserrat i part dels EINs de la Serra de Llaberia i la Serra de Prades.

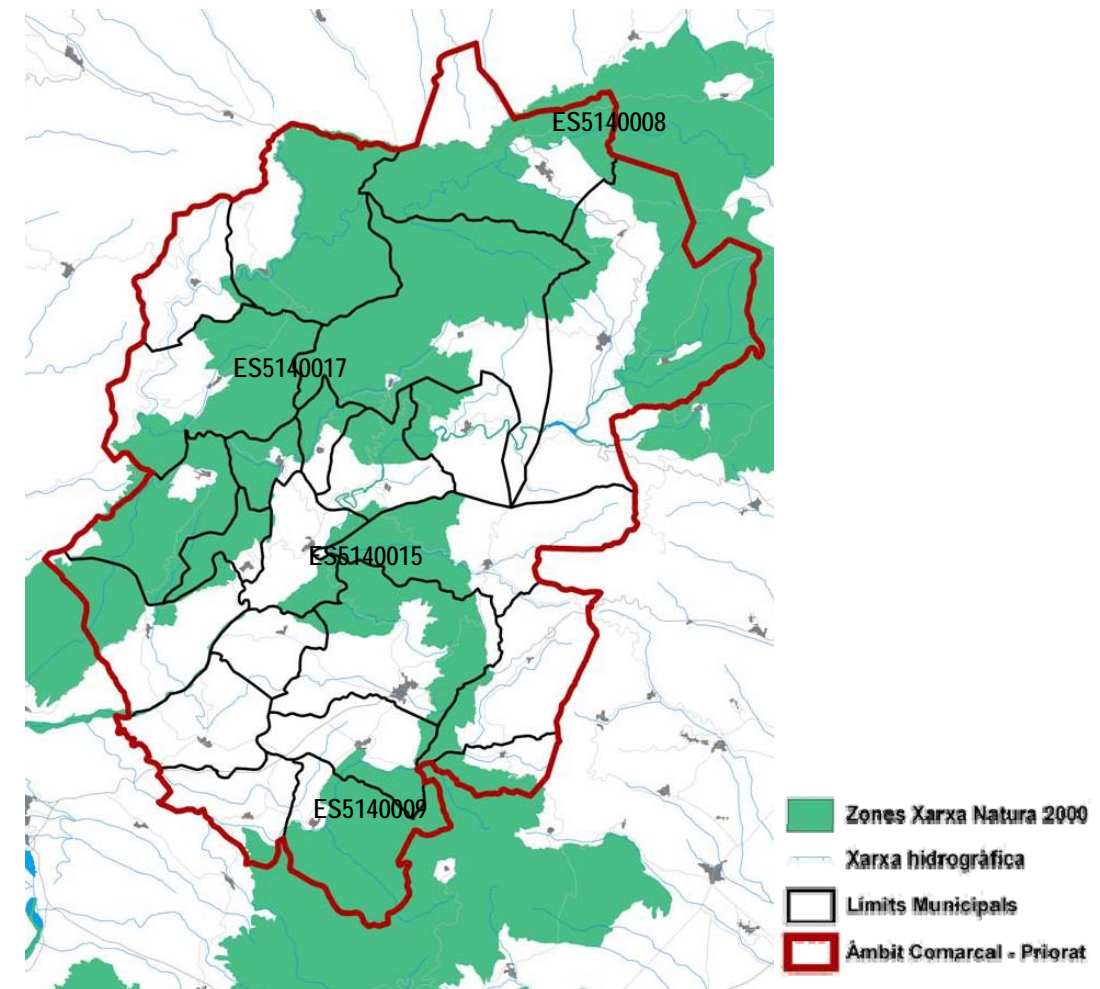
La zonificació dels Espais d'Interès Natural va plantejar la necessitat de protecció de determinats espais naturals d'arreu del país, escollits pels seus valors naturals, però amb una prioritat esbiaixada vers els espais de major naturalitat, o amb un major percentatge de zones forestals i per tant de menor conflictivitat social. Una de les amenaces de la cartografia dels EINs era la manca de connectivitat entre ells. La proposta dels espais a incorporar-los dins de la Xarxa Natura 2000 ha suposat una important ampliació d'aquells límits plantejats inicialment, ja que pràcticament tots els espais EIN s'han inclòs dins de la Xarxa Natura 2000 i a més aquests van ser ampliat.

L'ampliació de la Xarxa Natura 2000 respecte a la proposta inicial, es va dur a terme l'any 2007 com a conseqüència dels requeriments de la Unió Europea en considerar insuficient la representació de determinats hàbitats d'interès. Aquesta ampliació engloba gairebé tots

els espais naturals del PEIN a excepció de l'espai Serres de Pradell-l'Argentera que queda exclòs de Xarxa Natura 2000 i continua amb la protecció del PEIN.

Dins dels espais de Xarxa Natura 2000 i després de la seva darrera ampliació s'incorporen espais emblemàtics de la comarca del Priorat com són: la Serra de la Figuera, el Serral d'Espadelles, els contraforts paleozoics de Montserrat, les Serres interiors del Priorat, la Serra de les Soleies i el Morrot, la riba del Siurana i el riuet d'Arbolí i, finalment, l'altiplà dels Segalassos com a importantíssim espai de connexió amb les Muntanyes de Prades, segons es descriu a continuació.

Figura 18. Representació dels espais que formen part de la Xarxa Natura 2000 a la comarca del Priorat



Font: elaboració pròpia

Taula nº7. Espais de la Xarxa Natura 2000 a la comarca del Montsant i relació dels municipis que hi aporten superfície

Codi	Nom de l'Espai	Municipis Afectats	Superfície del Municipi (ha)	Superfície del municipi dins de l'Espai (ha)	% Superfície del municipi dins de l'Espai
ES5140017	Serra de Montsant-Pas de l'Ase	Cabacés	3.122,00	2.046,60	65,4%
		Cornudella de Montsant	6.270,00	463,71	7,3%
		Gratallops	1.334,00	0,02	0,0%
		Margalef	3.460,00	2.643,17	76,3%
		Poboleda	1.374,00	352,09	25,2%
		Torroja del Priorat	1.305,00	457,12	34,7%
		Ulldemolins	3.792,00	1.669,75	43,7%
		El Lloar	680,00	550,50	82,9%
		El Molar	2.285,00	891,63	39,1%
		la Bisbal de Falset	1.405,00	60,91	4,3%
		la Figuera	1.873,00	1.613,13	86,3%
		La Morera de Montsant	5.265	4.047,30	76,5%
		la Vilella Alta	525,00	321,17	62,4%
		la Vilella Baixa	558,00	486,29	86,5%
Superfície Total de l'Espai a dins de la Comarca (ha)			15.603,39 ha		
% de l'Espai dins de la Comarca			31,45%		
ES5140008	Muntanyes de Prades	Cornudella de Montsant	6.270,00	2.730,49	43,0%
		Ulldemolins	3.792,00	828,99	21,7%
Superfície Total de l'Espai a dins de la Comarca (ha)			3559,48		
% de l'Espai dins de la Comarca			7,17%		
ES5140015	Riu Siurana i planes del Priorat	Bellmunt del Priorat	893	57,74	6,5%
		Cornudella de Montsant	6.270	32,42	0,5%
		Falset	3.180	1.037,76	32,8%
		Gratallops	1.334	351,44	26,0%
		Poboleda	1.374	26,04	1,9%
		Porrera	2.854	1.106,21	38,4%
		Torroja del Priorat	1.305	81,13	6,2%
		El Masroig	1.550	20,78	1,3%
		El Molar	2.285	34,38	1,5%
		Morera de Montsant	5.265	13,11	0,2%
Superfície Total de l'Espai a dins de la Comarca (ha)			2.761,01		
% de l'Espai dins de la Comarca			5,56%		
ES5140009	Tivissa-Vandellós-Llaberia	Capçanes	2.221	1.923,64	85,5%
		Falset	3.180	431,68	13,7%
		Marçà	1.609	428,74	26,7%
		Pradell de la Teixeta	2.387	275,96	12,6%
		Els Guiamets	1.173	106,44	8,8%
		La Torre de Fontaubella	505	317,09	44,6%
Superfície Total de l'Espai a dins de la Comarca (ha)			3.483,55		
% de l'Espai dins de la Comarca			7,02%		

Taula nº8. Relació de municipis que aporten superfície a la Xarxa Natura 2000 a la comarca del Priorat i percentatges relatius

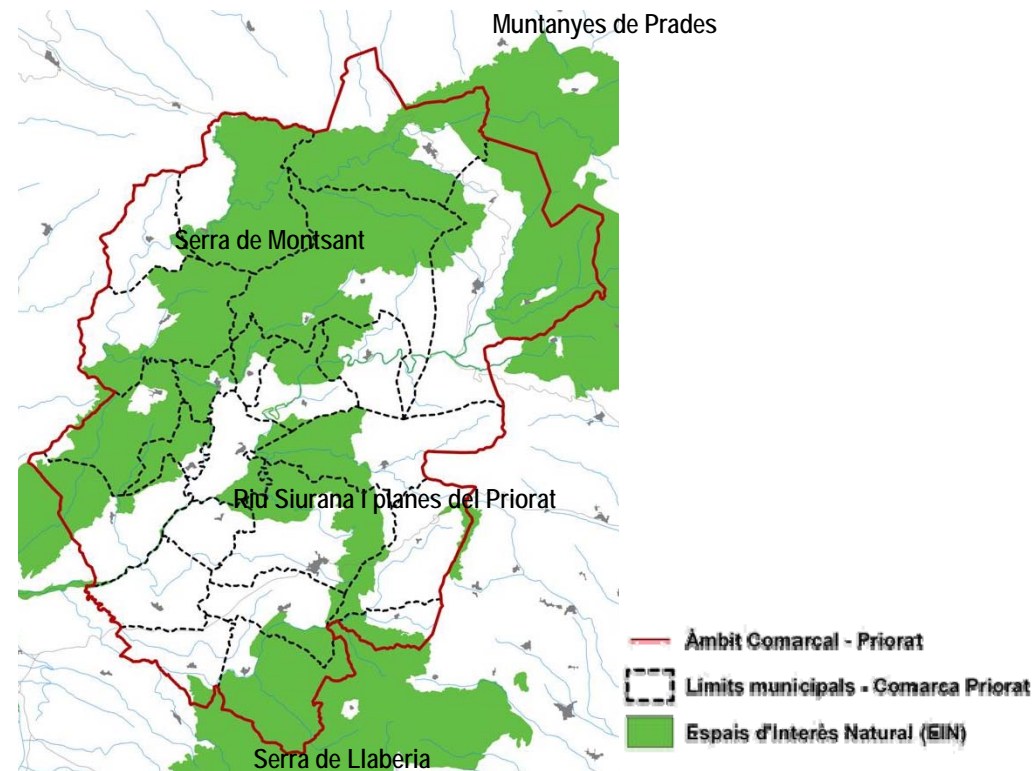
Municipis	Superfície Total Xarxa Natura 2000 (ha)	% Xarxa Natura 2000	% Xarxa Natura 2000 a nivell Comarcal
Ulldemolins	2.498,74	65,90	5,04
Margalef	2.643,17	76,39	5,33
La Morera de Montsant	4.060,41	77,12	8,18
Cornudella de Montsant	3.226,62	51,46	6,50
la Bisbal de Falset	60,91	4,34	0,12
Cabacés	2.046,60	65,55	4,12
La Vilella Alta	321,17	61,18	0,65
Torroja del Priorat	538,25	41,25	1,08
Poboleda	378,13	27,52	0,76
La Vilella Baixa	486,29	87,15	0,98
La Figuera	1.613,13	86,13	3,25
El Lloar	550,50	80,96	1,11
Gratallops	351,46	26,35	0,71
Porrera	1.106,21	38,76	2,23
El Molar	926,01	40,53	1,87
Bellmunt del Priorat	57,74	6,47	0,12
Falset	1.469,44	46,21	2,96
Pradell de la Teixeta	275,96	11,56	0,56
El Masroig	20,78	1,34	0,04
Marçà	428,74	26,65	0,86
La Torre de Fontaubella	317,09	62,79	0,64
Els Guiamets	106,44	9,07	0,21
Capçanes	1.923,64	86,61	3,88
Total	25.407,00		51,20

Font: elaboració pròpia

Val a dir que no tots els originaris Espais d'Interès Natural estan incorporats a la Xarxa Natura 2000. De fet, l'EIN de les Serres de Pradell-l'Argentera (espai compartit amb els municipis de Duesaigües i l'Argentera, al Baix Camp i amb una part prioratina que correspon al vessant occidental de la serra de Pradell) és un espai reduït amb uns valors molt concrets que van determinar la seva inclusió al PEIN (però posteriorment no a la Xarxa Natura 2000) i que en el cas de la comarca del Priorat només afecta al municipi de Pradell de la Teixeta amb una extensió de 62,29 hectàrees.

Com es pot observar a la figura 19, i comparant-la amb la figura 18, els espais inclosos al PEIN corresponen a la totalitat dels espais de la Xarxa Natura 2000 més l'EIN de les Serres de Pradell-l'Argentera.

Figura 19. Representació dels espais que formen part del PEIN a la comarca del Priorat.



Font: elaboració pròpia

L'espai Natural de Prades i la futura creació del Parc Natural

Les Muntanyes de Prades formen part de l'espai natural de la Xarxa Natura 2000 amb Codi ES5140008. Dins de la comarca del Priorat aquest espai natural es troba inclòs dins del territori dels termes municipals de Cornudella de Montsant i Ulldemolins.

Es tracta d'un espai natural de primer ordre per a Catalunya, conserva grans valors naturals, paisatgístics i socioculturals, únics al país. La notable diversitat i singularitat biològica d'aquest espai és excepcional dins les serres litorals del Sistema Mediterrani Central. Des del punt de vista biogeogràfic, presenta un gran interès per la coexistència de paisatges mediterranis amb altres de centreeuropeus, i fins i tot de boreals. És remarcable la diversitat de la flora i vegetació, amb elements de diferent caràcter (ibèrics, oromediterranis, pirinencs) molt rars i endèmics. Per les seves característiques fisiogràfiques és un lloc de superposició d'elements faunístics de caire pirinenc i centreeuropeu amb elements nord-africans, conjuntament amb el nucli principal d'espècies pròpiament mediterrànies i la presència d'endemismes i espècies rares."

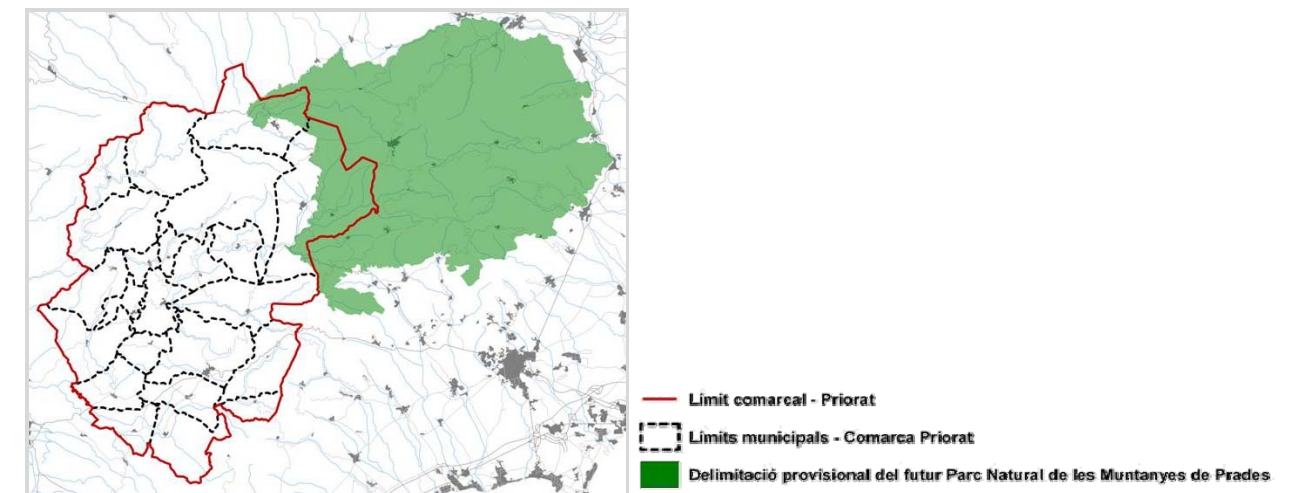
La superfície afectada al Priorat és de 2.267,22 ha, repartides entre els municipis de Cornudella de Montsant (2.070,14 ha) i Ulldemolins (197,08 ha).

Des del Departament de Medi Ambient i Habitatge de la Generalitat de Catalunya existeix la proposta de creació de la figura del Parc Natural de Muntanyes de Prades i Poblet. L'avantprojecte de creació del parc (any 2006) preveu que el parc tingui una superfície aproximada de 36.830 hectàrees. Actualment a l'àmbit hi ha una petita zona catalogada com Paratge Natural d'Interès Nacional.

L'avantprojecte inclou espais d'alt valor natural de 22 municipis: Alcover, Alforja, Arbolí, Capafonts, Cornudella, el Vilosell, l'Albiol, l'Aleixar, la Febró, la Pobla de Cérvoles, la Riba, la Selva del Camp, l'Espluga de Francolí, Montblanc, Mont-ral, Prades, Ulldemolins, Vallclara, Vilanova de Prades, Vilaverd, Vimbodí i Vilaplana.

Aquest futur espai natural de protecció especial, a imatge dels altres existents al país, haurà de comptar amb una autoritat de gestió i un òrgan tècnic de gestió, així com de la planificació reglamentària (Pla Especial de Protecció del Medi Natural i del Paisatge), fet que suposarà una oportunitat per implementar polítiques de protecció del paisatge. Val a dir que aquest futur Parc connectarà amb e Parc Natural de la Serra del Montsant a través de la Serra de la Llena.

Figura 20. Representació dels espais que formen part del PEIN a la comarca del Priorat.



Font: elaboració pròpia a partir de dades proporcionades pel Departament de Medi Ambient i Habitatge de la Generalitat de Catalunya

Taula n°9. Relació dels municipis que aporten superfície al projecte de Parc Natural de les Muntanyes de Prades i percentatges relatius

Municipis	Superfície Municipi (ha)	Superfície Municipi a dins del Futur Parc Natural Muntanyes de Prades (ha)	% Superfície Municipi a dins del Futur Parc Natural Muntanyes de Prades / Superfície Total Municipi
Ulldemolins	3.792,00	996,8	26,29
Cornudella de Montsant	6.270,00	3.433,2	54,75

Font: elaboració pròpia a partir de dades proporcionades pel Departament de Medi Ambient i Habitatge de la Generalitat de Catalunya

L'espai Natural de la Serra de Llaberia i la seva gestió dins del territori de la comarca del Priorat

L'Espai d'Interès Natural de la Serra de Llaberia forma part de l'espai de Xarxa Natura 2000 (Codi: ES5140009; Tivissa-Vandellós-Llaberia). Es tracta d'un espai natural compartit amb les comarques del Baix Camp i la Ribera d'Ebre.



El 30 d'abril de l'any 2004 es va constituir formalment a Serra d'Almos el Consorci per a la Protecció i la Gestió de l'Espai d'Interès Natural de la Serra de Llaberia. Aquest ens consorciat agrupa 6 ajuntaments (Capçanes, Tivissa, Pradip, Collejou, la Torre de Fontaubella i Marçà) i ocupa una extensió de 8.665,8 hectàrees que queden incloses dins de la delimitació de l'EIN de la Serra de Llaberia. Aquest Consorci està participant en diverses feines de planificació d'ús públic (promoció del senderisme), de regulació de l'escalada per evitar conflictes amb l'avifauna, de prevenció d'incendis forestals, de seguiment faunístic – especialment de les espècies que componen la base de la cadena tròfica – i d'estudi amb detall i categorització dels hàbitats d'interès. Totes aquestes actuacions es dirigeixen des de l'oficina tècnica de la Serra d'Almos.

L'espai de Llaberia té múltiples valors naturals i paisatgístics que cal preservar. Segons la declaració de l'EIN es tracta d'un *petit espai singular que presenta l'interès d'acollir un bon grup d'unitats de vegetació, pròpies de la muntanya mediterrània silícia, i en especial d'algunes comunitats vegetals extremadament singulars, com les teixedes.*

El sector inclòs al Priorat comprenia, en el moment d'entrada en funcionament del Consorci de Llaberia, els espais de les obagues de la Mola i de les serres d'en Jover, l'Enderrocada i el Montalt, àrea de 1.649,15 ha repartida entre tres municipis de Capçanes (1.239,20 ha), la Torre de Fontaubella (149,97 ha) i Marçà (259,98 ha). Les ampliacions posteriors de la Xarxa Natura 2000 han augmentat la superfície d'aquest espai a la comarca del Priorat fins a les 3.483,51 ha, amb la distribució que es pot observar a la taula n°7 i incorporant nous municipis com Falset, Pradell de la Teixeta i els Guiamets.

1.4.4.2 Les zones humides

El Priorat no és una comarca que destaquï per tenir grans àrees humides, sinó més aviat al contrari. Malgrat tot, cal destacar l'existència de dues petites zones catalogades en l'Inventari de Zones Humides de Catalunya que reuneixen un bon nombre de valors naturals, ambdues al terme municipal de Cornudella de Montsant.

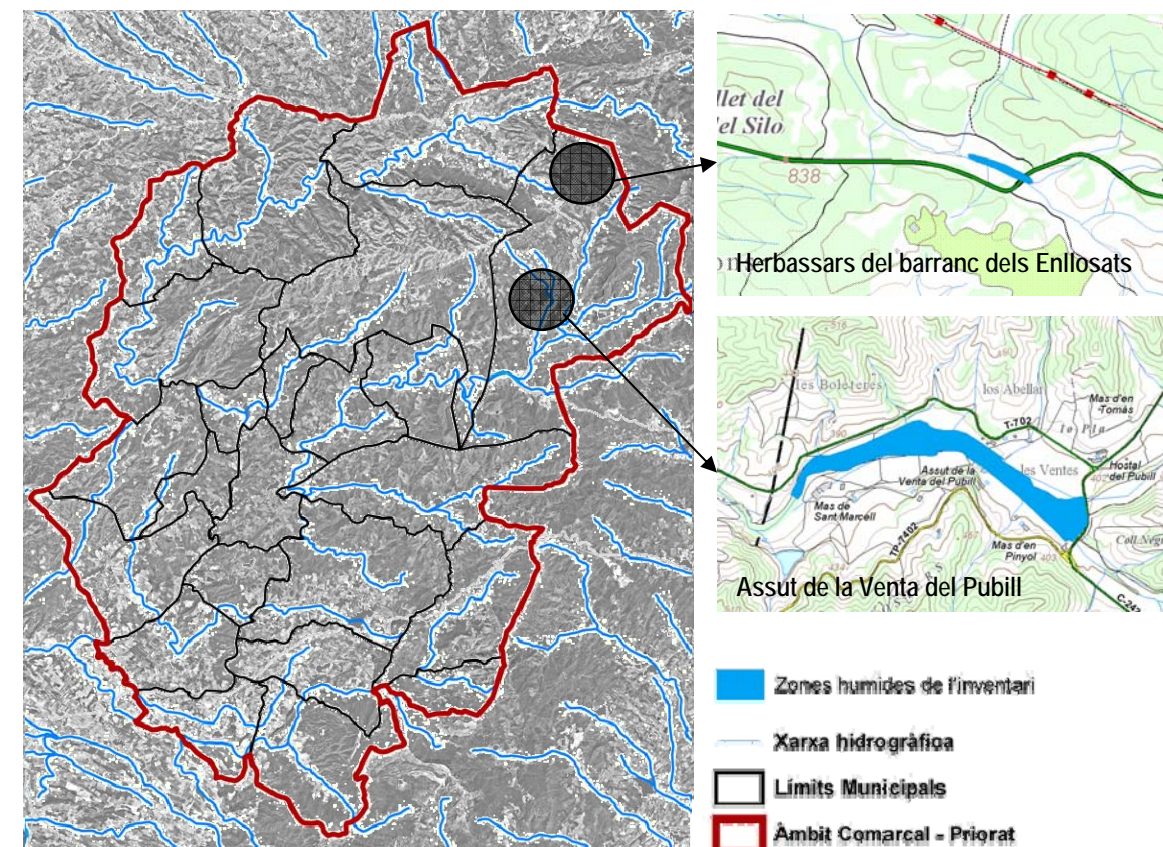
Assut de la venta del Pubill (codi 1901900): Espai fluvial del riu Siurana, des de la seva unió amb el riu d'Arbolí, a l'altura de la venta del Pubill, fins 900 m aigües avall, on la presència de dues petites rescloses ha permès la instauració d'un esplèndid bosc de ribera –el més desenvolupat de la comarca- que inclou alberedes, salzedes i gatelledes, amb espècies molt notòries i rares en aquesta latitud com el vern (*Alnus glutinosa*), la cua de cavall grossa (*Equisetum telmateia*) o la consolda (*Symphytum tuberosum*). La superfície que ocupa és de 12,3 ha.



Fotos. Dues imatges de la magnífica verneda existent aigües avall de la venta del Pubill.

Herbassars del barranc dels Enllossats (codi 1921900): petit tram de la capçalera del barranc dels Enllossats, de 200 m de longitud per 25-30 m d'amplada i només 0,19 ha de superfície, on solen formar-se petits tolls originats per l'aigua de pluja. L'interès de l'espai radica en la presència d'hàbitats d'interès comunitari, com jonqueres o comunitats amfibies de les basses temporals on, a banda de les espècies típiques, hi ha elements de la flora, típics de les zones temporalment humides de la meseta castellana nord, que no es troben en cap altre punt de Catalunya. L'indret s'ubica a la partida dels Segalassos, un espai cobert per un carrascar molt ben conservat que, a més, és el connector ecològic més important entre la serra de Montsant i les muntanyes de Prades.

Figura 21. Espais inclosos a l'Inventari de Zones Humides de Catalunya existents a la comarca del Priorat.



Font: elaboració pròpia

Taula n°10. Dades fonamentals de les dues zones humides de l'inventari presents a la comarca del Priorat

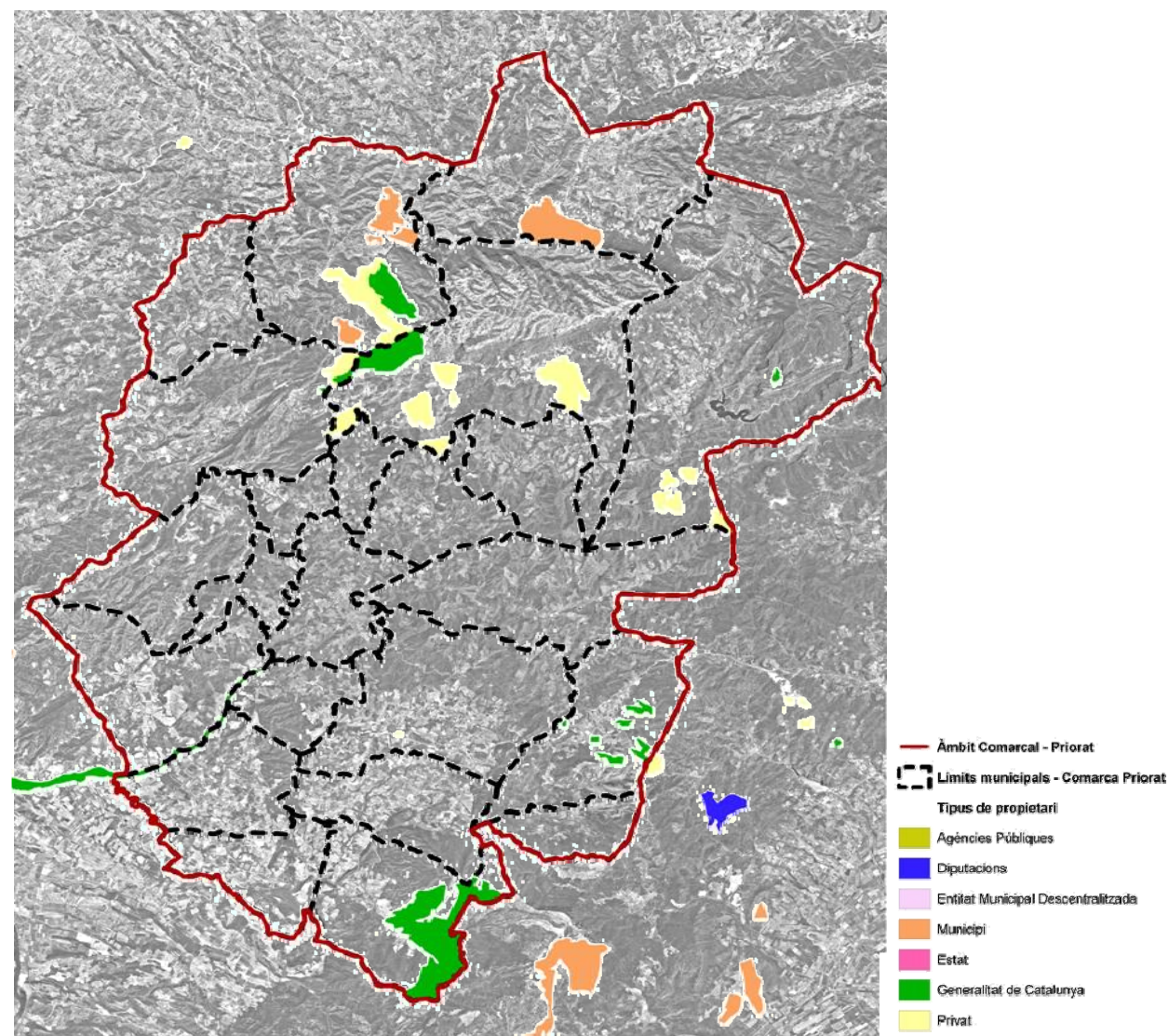
Codi de l'Inventari	Nom de l'Espai	Municipi	Superfície de la Zona Humida (ha)
1921900	Herbassars del barranc dels Enllossats	Cornudella de Montsant	0,2
1901900	Assut de la venta del Pubill	Cornudella de Montsant	12,3

Font: elaboració pròpia

1.4.4.3 Els boscos de gestió pública o consorciada

Al Priorat, la major part de les finques forestals són de propietat privada. Els boscos públics no són gaire extensos i, en molts pobles, no estan sotmesos a cap tipus de gestió. En alguns casos l'administració ha aconseguit signar convenis amb els propietaris de masses forestals importants per al desenvolupament d'una gestió consorciada. En conjunt, hi ha 1519,2 ha de superfície forestal de gestió pública o consorciada al Priorat, el que representa poc més del 3% de la superfície comarcal. Els boscos públics o privats consorciats estan representats a la figura 22 i es relacionen en les taules següents, d'acord amb l'administració que n'és propietària:

Figura 22 Forests públics i privats consorciats per tipus de propietat a la comarca del Priorat



Font: elaboració pròpia



Fotos. Casa forestal de la Vall i entorn, dins les forests públiques propietat de la Generalitat de Catalunya al terme de Capçanes

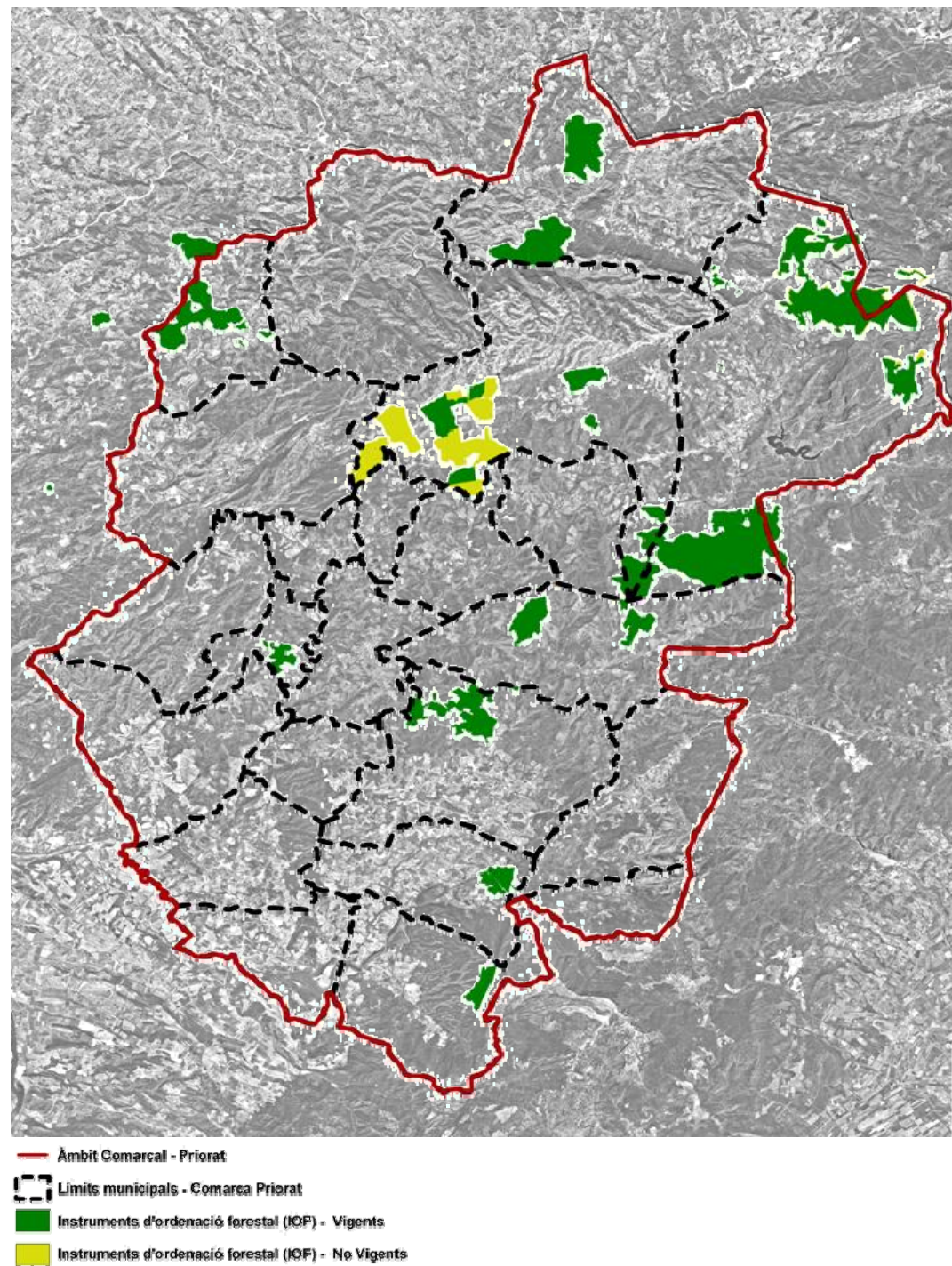
Taula n°11 Forests de gestió pública a la comarca del Priorat per tipus de propietat

Tipus de Propietari	Codi	Nom	Terme municipal	Àrea (ha)
Forests de la Generalitat de Catalunya (445,7 ha)	T-1053/T-83	La Rovelloosa	Margalef	126,5
	T-1052/T-82	Les Martorelles	La Morera de Montsant	167,7
	T-1054/T-84	Amigo i bosc dels frares (1)	Cabacés	17,8
	T-47/T-1032	Gritelles	Cornudella de M.	5,6
	T-73/T-1058	Ribes Siurana	El Molar	17,5
	T-72/T-1056	Ribes Siurana	El Masroig	45,4
	T-1065/T-81	Serra del Bosc, serres, etc (1)	Pradell de la Teixeta	65,2
Forests de les Entitats Locals (387,4 ha)	T-79	Terra de la vila (1)	Margalef	159,1
	T-40	Fraguerau/aubaga/coll del prat	Ulldemolins	228,3
Forests conveniades o consorciades (686,1 ha)	T-3036	Bernada i teixeda	Margalef	195,6
	T-17009	Barranc de la Cavaloca	Cabacés	49,7
	T-17003	Barranc de Cabres i d'altres (1)	La Morera de Montsant	193,5
	T-17001	Sant Blai	La Morera de Montsant	143,8
	T-3018	Masia de les moreres	Cornudella de M.	101,5
	T-27001	Mas Trucafort	Falset	2,0

Font: elaboració pròpia

Cal dir que, apart dels boscos que tenen gestió pública, unes quantes finques forestals privades estan planificant i executant una gestió forestal en base a l'aprovació d'instruments de gestió forestal tals com els Plans Tècnics de Gestió i Millores Forestals, atenyent la no menyspreable superfície de 2.577,61 hectàrees de plans vigents.

Figura 23 Instruments d'ordenació forestal en la Comarca Priorat



Font: elaboració pròpia

Taula n°12 Relació de forests privades amb instruments d'ordenació forestal aprovats a la comarca del Priorat

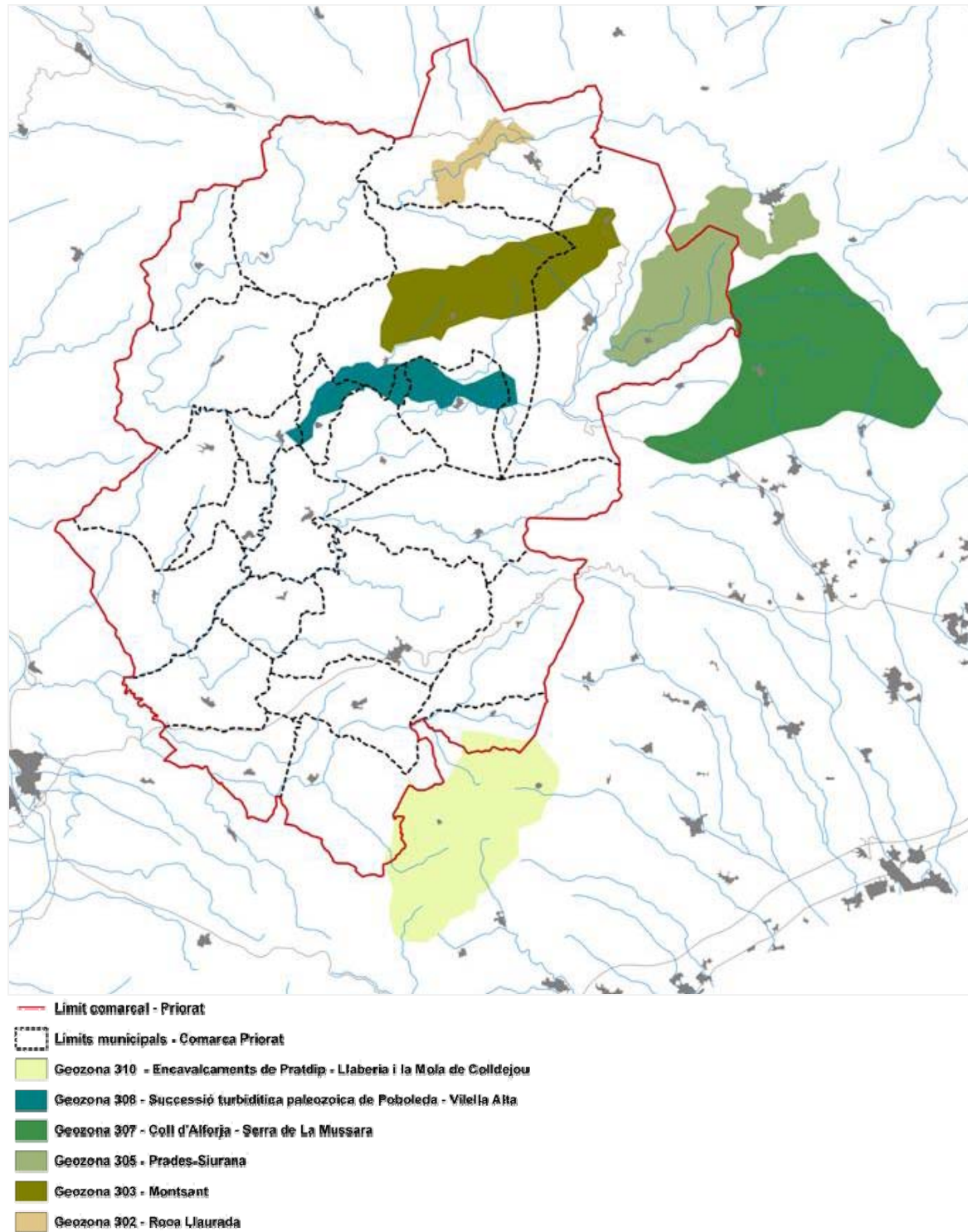
Estat	Codi	Pla_Tipus_Numero_Ordre_Any	Nom	Terme municipal	Àrea (ha)	Pla Vigència	Pla Definitiu	
Vigents	2155	T_105_19_1995	Mas de les Moreres	Cornudella de Montsant	263,66	31/12/2010	08/10/1997	
	1213	T_919_38_1999	La Garriga del Roig	Ulldemolins	165,41	31/12/2010	13/04/2000	
	1069	T_995_52_1999	Mas Martinet	Falset	86,46	31/12/2010	23/11/2000	
	888	T_1083_194_2000	Mas del Calàs	Capçanes	49,86	31/12/2011	01/03/2001	
	886	T_1085_170_2000	Mas d'en Gregori	Porrera	91,51	31/12/2011	26/06/2001	
	668	T_1320_47_2001	Mas Perinet	La Morera de Montsant Cornudella de Montsant	263,29	31/12/2012	24/01/2002	
	468	T_1532_6_2002	Devesa i Coll Beix	La Morera de Montsant	64,52	31/12/2012	05/09/2002	
	1076	T_1976_53_2003	Finca del Congost de Fraguerau	Ulldemolins	187,51	31/12/2018	27/11/2003	
	1254	T_2264_424_2003	Mas de les Moreres	Cornudella de Montsant	68,74	31/12/2014	28/10/2004	
	3425	T_2791_160_2006	Mas Sardanyes	La Morera de Montsant Cornudella de Montsant Poboleda	105,17	31/12/2017	29/03/2007	
	3701	T_2872_49_2007	Mas de la Barba	Cornudella de Montsant	63,78	31/12/2017	20/09/2007	
	4183	T_3126_206_2009	L'Esparver i les Obagues	La Bisbal de Falset	288,95	31/12/2019	23/12/2009	
	4068	T_3127_95_2009	Mas de l'Habanero	Falset	80,46	31/12/2019	23/12/2009	
	2981	T_145_447_2004	Sant Antoni, Prebona i Closos	La Morera de Montsant	126,57	31/12/2015	22/12/2005	
	4209	T_620_225_2009	Mas d'en Lluc	Cornudella de Montsant	518,09	31/12/2020	27/01/2010	
	4058	T_3163_85_2009	Mas de'n Crusat, la Solteta, Porrera	Porrera El Lloar Marçà	153,63	31/12/2020	25/02/2010	
	4231	S_253_10_15	Masos de Dalt	Falset	1,65	28/10/2010	31/12/2025	
	No Vigents	2134	T_105_19_1995	Forsans i d'Al	La Morera de Montsant	222,83	31/12/2009	20/04/1995
		2178	T_106_18_1995	Barranc de Cabres	La Morera de Montsant	185,53	31/12/2009	20/04/1995
		2100	T_145_145_1994	Sant Antoni, Prebona i Closos	La Morera de Montsant	121,25	31/12/2004	22/01/1996
1516		T_620_329_1996	Mas d'en Lluc	Cornudella de Montsant	515,85	31/12/2008	28/05/1998	

Font: elaboració pròpia a partir de dades proporcionades pel Consorci de la Propietat Forestal de Catalunya

1.4.4.4 Les àrees d'interès geològic

A la comarca del Priorat existeixen també diverses geozones o zones d'interès geològic catalogades per la Generalitat de Catalunya

Figura 24 Representació de les geozones a la comarca



Font: elaboració pròpia

Taula n°13. Característiques bàsiques de les principals geozones de Catalunya

Codi	Nom	Municipis afectats
Geozona 302	Roca Llaurada	Ulldemolins
Geozona 303	Montsant	La Morera de Montsant, Cornudella de Montsant
Geozona 305	Prades-Siurana	Cornudella de Montsant
Geozona 307	Coll d'Alforja - Serra de la Mussara	Cornudella de Montsant
Geozona 308	Sucessió turbidítica paleozoica de Poboleda - Vilella Alta	La Morera de Montsant, La Vilella Alta, Torroja del Priorat, Poboleda, La Vilella Baixa
Geozona 310	Encavalcaments de Praldip - Llaberia i la Mola de Coldejou	La Torre de Fontaubella, Capçanes

Font: elaboració pròpia

La Direcció General de Boscos i Biodiversitat del DMAH va dur a terme l'Inventari d'Espais d'Interès Geològic de Catalunya (IEIGC), integrat en el Sistema d'Informació sobre el Patrimoni Natural. L'objectiu d'aquest projecte fou crear una **selecció d'elements i llocs d'interès geològic que en conjunt testimonien l'evolució geològica del territori català**, considerant com a patrimoni geològic el conjunt de recursos naturals no renovables de valor científic, cultural o educatiu que permeten reconèixer, estudiar i interpretar l'evolució de la història de la Terra. En aquest inventari es defineixen geòtops i geozones. Els primers són àrees reduïdes que presenten un element o punt del patrimoni geològic d'especial interès. Les geozones són àrees més grans que reuneixen diversos elements d'interès geològic: una geozona pot incloure diversos geòtops.

En consonància amb la seva complexitat i diversitat orogràfica, al Priorat hi trobem 6 espais d'interès geològic catalogats en aquest inventari (figura 24). Cinc d'ells són geozones, mentre que el restant és un geòtop. En conjunt sumen 5.417,2 ha, és a dir, gairebé un **11% de la superfície comarcal**. Tot seguit se'n fa una breu descripció:

Geozona de la Roca Llaurada (codi 302): La Roca Llaurada és un encavalcament ubicat al nord-oest de la serra de Montsant. La seva inclusió en l'inventari és deguda tant a la representativitat dels plegaments anticlinals que evolucionen cap a encavalcaments, com a l'espectacular paisatge de l'indret, a l'inici del congost de Fraguerau. Té una importància regional ja que l'encavalcament representa el límit tectònic en superfície entre la serralada prelitoral i la depressió de l'Ebre. La delimitació d'aquesta geozona ocupa 442,5 ha i s'estén al llarg del curs del riu Montsant, des del Molí del Pont fins al barranc de Sant Bartomeu.



Fotos. Dues vistes de l'inici del congost de Fraguerau des de les Obagues d'Ulldemolins

Geozona de la serra de Montsant (codi 303): comprèn la major part de la serra i cingle Major de Montsant, des d'Albarca fins a la Cogulla. S'ha inclòs en l'inventari del patrimoni geològic per la combinació de valors geològics, paisatgístics i històricoculturals. Dels primers es destaca la morfologia esglaonada del relleu degut a la disposició horitzontal de les capes sedimentàries en aquesta part de la muntanya. Amb 2.281,5 ha és la geozona amb una superfície més gran a la comarca del Priorat.



Fotos. Dues imatges de la Serra Major de Montsant

Geozona de Prades-Siurana (codi 305): aquesta geozona es delimita entorn de la serra de la Gritella, inclòs el cingle de Siurana i totalitza, al Priorat, 1491,7 ha. Té un gran valor geològic en presentar una successió molt poc deformada de les facies Buntsandstein i Muschelkalk, on es pot apreciar fàcilment l'estratigrafia. A més, també es consideren els factors històricoculturals i paisatgístics de l'indret, amb el nucli de Siurana, cosa que el converteix en un centre d'interès geoturístic.



Fotos. A l'esquerra, cingles de Siuranella vists des de Siurana, i a la dreta, successió *Buntsandstein-Muschelkalk* on s'assenta el poble de Siurana

Geozona de Poboleda-la Vilella Alta (codi 308): amb 893,8 ha és l'àrea més representativa de l'aflorament de sediments devonians i carbonífers més extens dels Catalànids. De fet, registra la successió turbidítica devoniano-carbonífera més potent i ben conservada del NE de la península ibèrica. Els sediments més antics, corresponents al devonià i amb una antiguitat de 400 milions d'anys, són coneguts en la literatura com a "unitat basal de les Vilelles". A aquest interès científic s'hi uneix la circumstància que aquest substrat litològic origina, per meteorització, la famosa llicorella, residu sobre el qual s'instal·len moltes de les vinyes de la comarca.



Fotos. Respectivament, turons paleozoics vora la Vilella Baixa i la Vilella Alta

Geòtop de les mines de Bellmunt del Priorat (codi 309): La zona de Bellmunt i el Molar presenta diverses instal·lacions mineres, avui improductives i utilitzades com a recurs turístic. Aquestes mines, associades a un filó intrusiu orientat E-O entre les dues poblacions esmentades, han estat explotades des del neolític. Els diferents minerals que s'hi ha format (galena, ankerita, dolomita, siderita, calcopirita, baritina, etc.) poden ser fàcilment identificats al llarg de les escombreres de les mines Eugènia, Règia i Règia Antiga, així com els seus filons són visibles a l'interior de la primera d'aquestes mines, avui visitable. En aquest sentit, aquest geòtop, de 84,2 ha, té un interès pedagògic evident.



Foto. Instal·lacions musealitzades de les mines de Bellmunt del Priorat, amb vista llunyana de les mateixes a la dreta, amb el Sarraí al fons.

Geozona dels encavalcaments de Pradip-Llaberia i la Mola de Coldejou (codi 310): Aquesta zona representa el límit entre les muntanyes Catalàniques i la zona d'enllaç entre aquestes i la serralada Ibèrica. En aquest límit s'ha produït un encavalcament quilomètric orientat en direcció NE-SO. L'erosió del mantell d'encavalcament ha originat 2 *klippes* de grans dimensions a Llaberia i el coll Roig, ja fora del Priorat; per tant, el seu interès és en el camp de la tectònica regional. De fet, al Priorat hi trobem alguns dels marges d'aquesta geozona, corresponents al barranc del Tortó, l'Enderrocada i l'obaga de la Mola, que totalitzen 223,5 ha.

1.4.5. ELS HÀBITATS NATURALS D'INTERÈS COMUNITARI

La diversitat ambiental del Priorat afavoreix la presència de nombrosos dels anomenats hàbitats naturals d'interès comunitari. La Directiva hàbitats (Directiva 92/43/UE, relativa a la conservació dels hàbitats naturals i de la fauna i flora silvestres i Directiva 97/62/UE, en què s'adapten al progrés científic les espècies i hàbitats llistats en la directiva original), defineix com a hàbitat natural les zones terrestres o aquàtiques diferenciades per les seves característiques geogràfiques, abiòtiques i biòtiques, tant si són totalment naturals com seminaturals. La definició dels hàbitats naturals d'interès comunitari comprèn aquells que, d'entre els hàbitats naturals, compleixin alguna d'aquestes característiques:

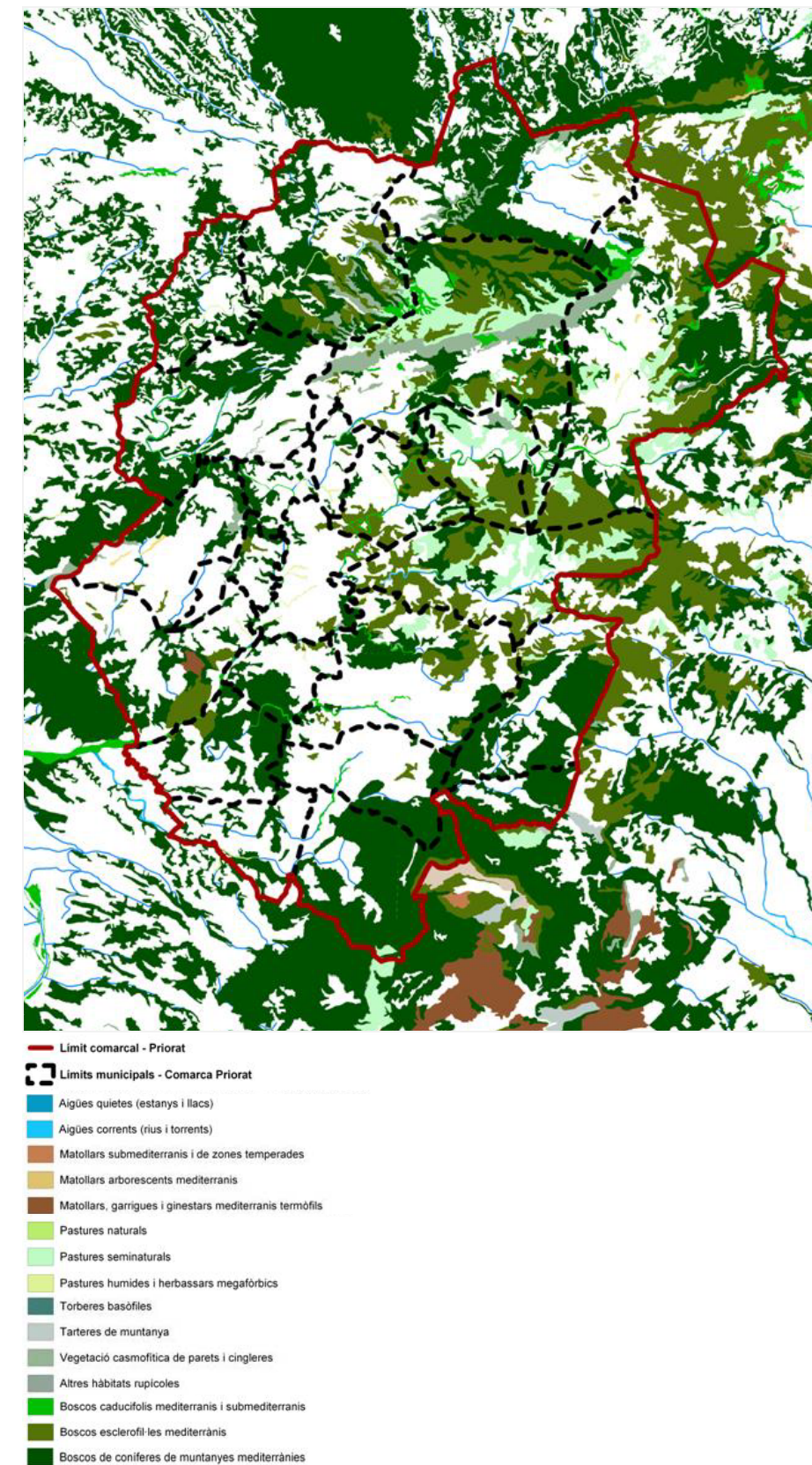
Estan amenaçats de desaparició en la seva àrea de distribució natural en la Unió Europea.

- ✓ Tenen una àrea de distribució reduïda a causa de la seva regressió o a causa de tenir una àrea reduïda per pròpia naturalesa.
- ✓ Són exemples representatius d'una o diverses de les sis regions biogeogràfiques en què es troba la UE, és a dir l'alpina, l'atlàntica, la boreal, la continental, la macaronèsica i la mediterrània (que és en la que s'inclouria la comarca del Priorat).
- ✓ Són, en definitiva, els que apareixen en l'annex I de la Directiva i és important remarcar, doncs, que no són tots els hàbitats presents a la UE sinó una selecció d'aquests.

Per últim, la Directiva defineix els hàbitats naturals prioritaris, d'entre els hàbitats naturals d'interès comunitari, com els amenaçats de desaparició, presents en el territori de la UE (és a dir, els que indica el punt 1), la conservació dels quals suposa una especial responsabilitat per a aquesta a causa de la importància de la proporció de la seva àrea de distribució natural inclosa en el seu territori.

A continuació es llisten els hàbitats naturals d'interès comunitari que s'han catalogat al Priorat (font: Departament de Medi Ambient, Generalitat de Catalunya)

Figura 25. Distribució dels grans grups d'hàbitats d'interès comunitari a la comarca del Priorat



Font: elaboració pròpia

Taula n°14. Característiques i superfícies ocupades pels hàbitats d'interès comunitari a la comarca del Priorat

3. HÀBITATS D'AIGUA DOLÇA						
Codi	Categoria	S (ha)	IS	EC	Nom	
Aigües quietes (estany i llacs)	3140	No prioritari	32,98	rr	2,6	Vegetació de caròfits del bentos d'aigües dolces, dures, oligomesotròfiques
	3150	No prioritari	1.127,83	r	2,4	Vegetació hidròfita arrelada o flotant de llacs i aigües eutròfiques
	3170	Prioritari	52,27	rr	2,1	Vegetació amfíbia mediterrània de basses temporals (<i>Isoetion</i> , <i>Cicendion</i> , <i>Nanocyperion flavescens</i>)
Aigües corrents (rius i torrents)	3250	No prioritari	406,49	rr	2,5	Vegetació de les lleres pedregoses dels rius mediterranis (<i>Glaucion flav</i>)
	3280	No prioritari	308,76	rr	2	Gespes vivaces decumbents dels rius mediterranis amb cabal permanent (<i>Paspalo-Agrostion semiverticillatae</i>)
	3290	No prioritari				Torrents intermitents amb gespes vivaces decumbents (<i>Paspalo-Agrostion semiverticillatae</i>)
5. MATOLLARS ESCLEROFIL-LES						
Codi	Categoria	S (ha)	IS	EC	Nom	
Matollars arborescents mediterranis	5210	No prioritari	19.247,59	c	2,1	Bosquines mediterrànies i submediterrànies dominades per "Juniperus"
Matollars, garrigues i ginestars mediterranis termòfils	5335	No prioritari	164,20	rr	2	Ginestars mediterranis termòfils amb " <i>Lygos sphaerocarpa</i> "
Matollars submediterranis i de zones temperades	5110	No prioritari	8.599,05	c	2,6	Formacions estables de boixos (<i>Buxus sempervirens</i>) en vessants pedregosos calcaris
6 PASTURES NATURALS I SEMINATURALS						
Codi	Categoria	S (ha)	IS	EC	Nom	
Pastures naturals	6110	Prioritari	852,60	r	2,9	Pradells rics en crassifolis, rupícoles, calcícoles i càrstics (<i>Alyssa-Sedion</i>)
	6173	No prioritari	12.691,36	c	2,9	Pastures basòfiles, xeròfiles, obertes, alpines i crioturbades (<i>Festucion scopariae</i> , <i>Ononidion</i>)
Pastures seminaturals	6220	Prioritari	15.920,17	c	2,2	Pastures mediterrànies xerofítiques anuals i vivaces (<i>Thero-Brachypodietea</i>)
	6213	No prioritari	6.013,05	r	2,9	Pastures xeròfiles i basòfiles principalment muntanes (<i>Bromion erecti: Xerobromenion</i>)
Pastures humides i herbassars megafòrbics	6420	No prioritari	669,97	rr	2,3	Jonqueres mediterrànies (<i>Molinio-Holoschoenion</i>)
	6431	No prioritari	1.574,47	r	2	Herbassars megafòrbics nitròfils i humits (<i>Convolvuletalia sepium, Galio-Alliarietalia</i>)
	6410	No prioritari	129,11	rr	2,2	Pastures humides oligotròfiques sobre substrats calcaris (<i>Molinion</i>)
8 HÀBITATS RUPÍCOLES						
Codi	Categoria	S (ha)	IS	EC	Nom	
Tarteres de muntanya	8130	No prioritari	19.701,34	c	2,8	Altres tarteres
	8211	No prioritari	6.885,74	r	2,4	Roques calcícoles amb vegetació casmofítica termòfila o ombrejada de les contrades mediterrànies
Vegetació casmofítica de parets i cingleres	8215	No prioritari				Roques calcícoles amb vegetació casmofítica ombrejada amb diverses molses i falgueres dels estatges muntà i subalpí
	8220	No prioritari	9.457,36	c	2,8	Roques silícies amb vegetació casmofítica
Altres hàbitats rupícoles	8310	No prioritari	0,25	rr	2,5	Coves no explotades pel turisme

9 BOSCOS						
Codi	Categoria	S (ha)	IS	EC	Nom	
Bosc caducifolis mediterranis i submediterranis	9240	No prioritari	20.951,72	c	2,2	Rouredes ibèriques de roure valencià (<i>Quercus faginea</i>) i roure africà (<i>Quercus canariensis</i>)
	92A0	No prioritari	3.546,69	r	2	Salzedes, alberedes (i omedes) mediterrànies
	92D0	No prioritari	398,89	rr	2,5	Bosquines i matollars meridionals de rambles, rieres i llocs humits (<i>Nerio-Tamaricetea</i>)
Bosc esclerofil-les mediterranis	9340	No prioritari	168.745,81	c	2,5	Alzinars i carrascars
Bosc de coníferes de muntanyes mediterrànies	9533	Prioritari	85.465,59	c	2,1	Pinedes mediterrànies de pinassa (<i>Pinus nigra subsp. salzmanni</i>)
	9540	No prioritari				Pinedes mediterrànies, naturals o antigues, de pi blanc (<i>Pinus halepensis</i>) i de pi pinyer (<i>Pinus pinea</i>)
	9580	Prioritari				Teixedes ibèriques
7 TORBERES ALTES I TORBERES BAIXES						
Codi	Categoria	S (ha)	IS	EC	Nom	
Torberes basòfiles	7210	Prioritari	352,45	rr	2,6	Canyissars torbosos basòfils dominats per mànsega (<i>Cladium mariscus</i>)
	7220	Prioritari	872,63	r	3	Vegetació dels degotalls d'aigües carbonatades formadores de toves calcàries

**S = superfície de l'hàbitat a Catalunya IS = índex de superfície de l'hàbitat a Catalunya (rr si S < 700 ha / r si 700 ha < S < 7.000 ha / c si S > 7.000 ha)
EC = estat de conservació mitjà de l'hàbitat a Catalunya (pren valors d'1 a 3; el 3 és el valor de millor conservació)

En resum, s'han cartografiat oficialment a la comarca del Priorat 21 hàbitats d'interès comunitari, als quals caldria afegir-ne 9 més dels quals s'ha pogut constatar la seva presència al territori mitjançant estudis diversos realitzats pel Parc Natural de la Serra del Montsant, el Consorci de la Serra de Llaberia (que ha cartografiat amb molt més detall en un estudi recent 4 hàbitat d'interès prioritari determinant canvis substancials en les superfícies ocupades realment respecte a la cartografia d'hàbitats de la Generalitat de Catalunya) o bé estudiosos locals. D'aquesta trentena, 7 corresponen a hàbitats prioritaris. Així, el Priorat té representats una tercera part dels hàbitats d'interès comunitari existents al Principat.

Taula n°15. Importància relativa del conjunt d'hàbitats d'interès comunitari presents a la comarca del Priorat respecte a Catalunya, l'Estat Espanyol i la Unió Europea

	Total d'hàbitats d'interès comunitari		Hàbitats prioritaris	
	Nombre d'hàbitats	Percentatge respecte a la UE / Catalunya	Nombre d'hàbitats	Percentatge respecte a la UE / Catalunya
U. Europea	198	100%	61	100%
Estat Espanyol	124	63%	-	-
Catalunya	85	43%	20	32%
Priorat	30	15% (Eur) 7 35% (Cat)	7	11% (Eur) 35% (Cat)

Font: elaboració pròpia

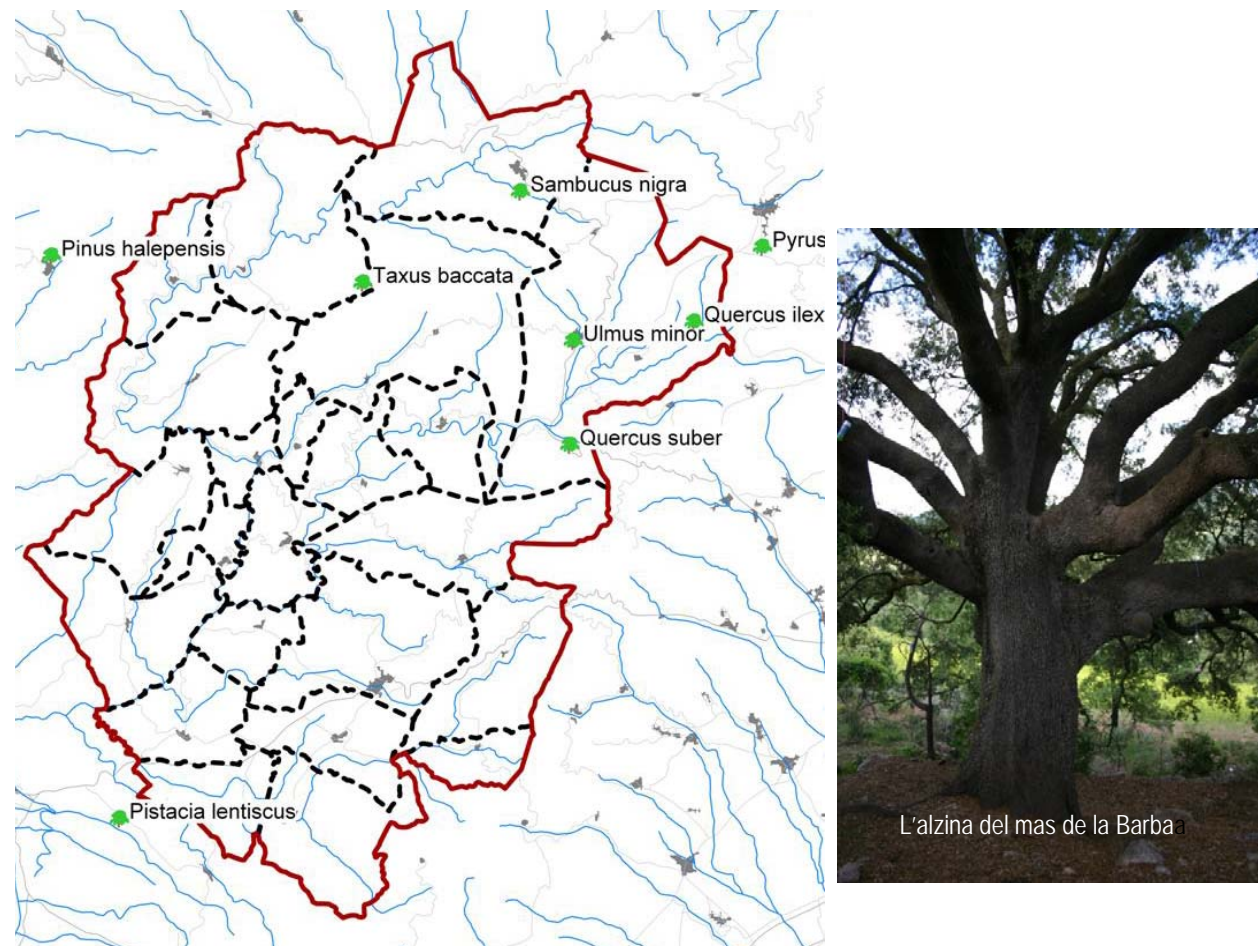
1.4.6. ARBRES MONUMENTALS O D'INTERÈS LOCAL

Diversos exemplars arboris presents a la comarca tenen característiques tan notables que han estat catalogats com monumentals en base a la legislació catalana.

Al catàleg d'arbres monumentals de la Generalitat de Catalunya (Decret 214/1987 de declaració d'arbres monumentals) inclou quatre exemplars a la comarca del Priorat, un dels quals ja no existeix, i posteriorment un altre arbre que fou catalogat per la Generalitat de Catalunya per l'Ordre MAH/228/2005 de 2 de maig

En canvi no hi ha catalogat cap arbre d'interès comarcal o local (Decret 47/1988 sobre la declaració d'arbres d'interès Comarcal i Local).

Figura 26. Ubicació dels arbres declarats monumentals a la comarca del Priorat



Font: elaboració pròpia

Lo Teix de la Cova: és un impressionant exemplar de teix (*Taxus baccata*) ubicat en una raconada a la capçalera del barranc de la Taverna, al cor del Parc Natural de la serra de Montsant (terme municipal de Margalef). Se li estima una edat de 700 a 800 anys (font: ICHN). Per fer-se una idea de les seves dimensions, calen entre cinc i sis persones amb els braços oberts per voltar la soca. Només pot accedir-s'hi a peu, per exemple des de la Morera de Montsant en unes 2 a 2,5 hores. També des de l'embassament de Margalef, en un temps similar.

Lo Saüquer de Fontalba: exemplar de *Sambucus nigra* ubicat al costat d'una fonteta prop del riu del Teix, pocs centenars de metres al sud d'Ulldemolins. Com en el cas anterior, també és destacable per les dimensions de la seva soca, fet ben poc habitual en aquesta espècie, els individus de la qual solen presentar més aviat un port arbustiu.

L'Alzina del Mas de la Barba: exemplar de *Quercus ilex* de grans dimensions que creix a recer d'un mas ubicat a la serra de la Gritella, proper a la carretera de Cornudella a Siurana.

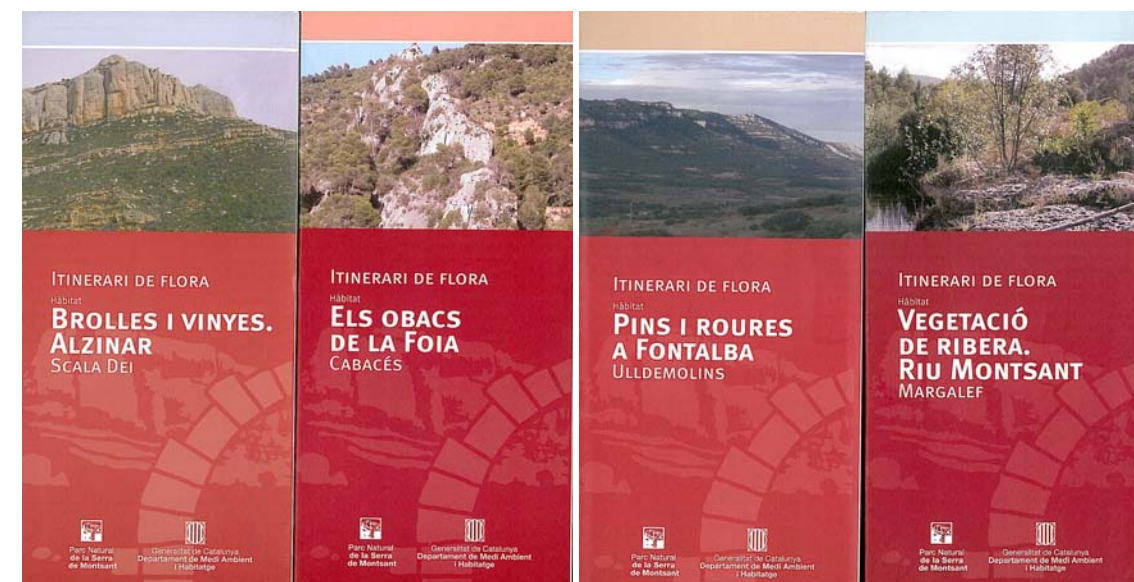
L'Om del Parc de Cornudella: aquest arbre (*Ulmus minor*), de port impressionant i edat incalculable, s'alçava en un parc urbà a l'entrada de Cornudella de Montsant. Una forta ventada el va malmetre dràsticament fins al punt que no es va poder recuperar i es van retirar les seves restes.

La Surera del Mas de les Moreres:

Terme Municipal: Cornudella de Montsant. catalogat per la Generalitat de Catalunya per l'Ordre MAH/228/2005 de 2 de maig, situat a l'obaga del Mas de les Moreres. Té nombre d'identificació 29.049.03

També, tot i que no estiguin catalogats per part de la Generalitat, cal fer referència als arbres singulars que estan recollits en alguns Catàlegs de béns dels POUMs de diversos municipis i a d'altres que hi ha arreu del territori; així, per exemple, es poden destacar el Pi de la Carabasseta o el Pi del Cugat en el context del Parc Natural de la Serra de Montsant, que ha catalogat els arbres notables i singulars presents en el seu àmbit d'actuació, així com d'altres inventariats pel Consorci de la Serra de Llaberia.

D'altra banda, el Parc Natural de la Serra de Montsant ha editat diversos fulletons informatius i divulgatius dels valors florístics i d'hàbitats del Parc, sota el format de "Itineraris de flora". Entre aquests hi ha Els Obacs de la Foia (Cabacés); les Brolles, vinyes i alzinar (Scala Dei), els Pins i Roures a Fontalba (Ulldemolins), la Vegetació de Ribera del Riu Montsant (Margalef) i el Mosaic forestal a Sant Blai (la Morera de Montsant).



Fotos. Escanejat de 4 tríptics d'itineraris florístics editats pel Parc Natural de la Serra de Montsant.